

ITKB-13-01-12-20-PL

Szybki start

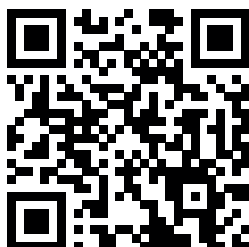
# Miernik

---

- PUE HY10

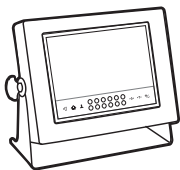
Aby wyświetlić pełną instrukcję obsługi, przejdź do strony internetowej lub zeskanuj kod QR:

---



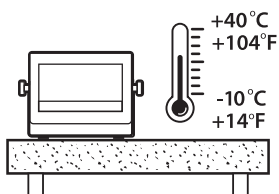
[radwag.com/pl/manuals/14250](http://radwag.com/pl/manuals/14250)

# 1. ZAWARTOŚĆ

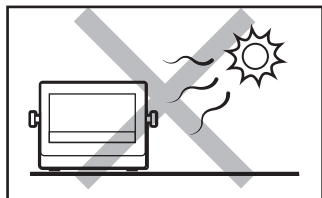


Miernik  
x1

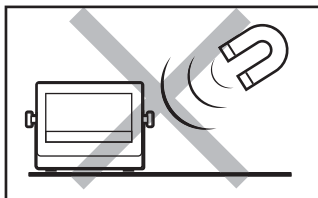
## 2. ZALECENIA I OSTRZEŻENIA



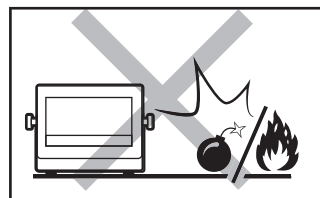
Urządzenie należy użytkować w pomieszczeniach niezapylonych o temperaturze powietrza:  $-10$ – $40$  °C ( $14$ – $104$  °F) i optymalnej wilgotności względnej poniżej 80%. Ewentualne zmiany temperatury powinny następować stopniowo i bardzo powoli.



Używaj wagi z dala od źródeł ciepła. Nie wystawiaj jej na działanie promieni słonecznych.




Nie wystawiaj urządzenia na działanie pola magnetycznego. Nie odważaj substancji magnetycznych.

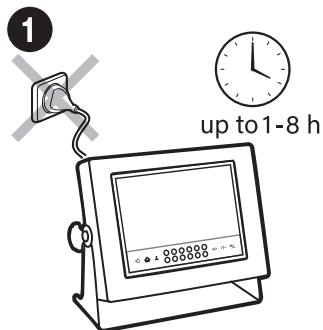


Nie używaj w miejscu zagrożonym wybuchem. Nie odważaj materiałów wybuchowych i łatwopalnych.

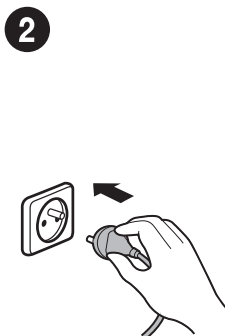
## 3. PRZYGOTOWANIE WAGI DO PRACY

 Ustaw urządzenie w miejscu jego użytkowania i pozostaw je do osiągnięcia temperatury otoczenia.

### 3.1. Stabilizacja temperatury miernika

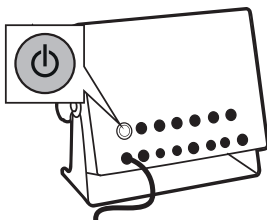


Nie podłączaj wagi aż do osiągnięcia temperatury pokojowej (orientacyjny czas stabilizacji: do 12 godzin).



Podłącz wtyczkę do gniazda elektrycznego.

### 3.2. Włączenie miernika



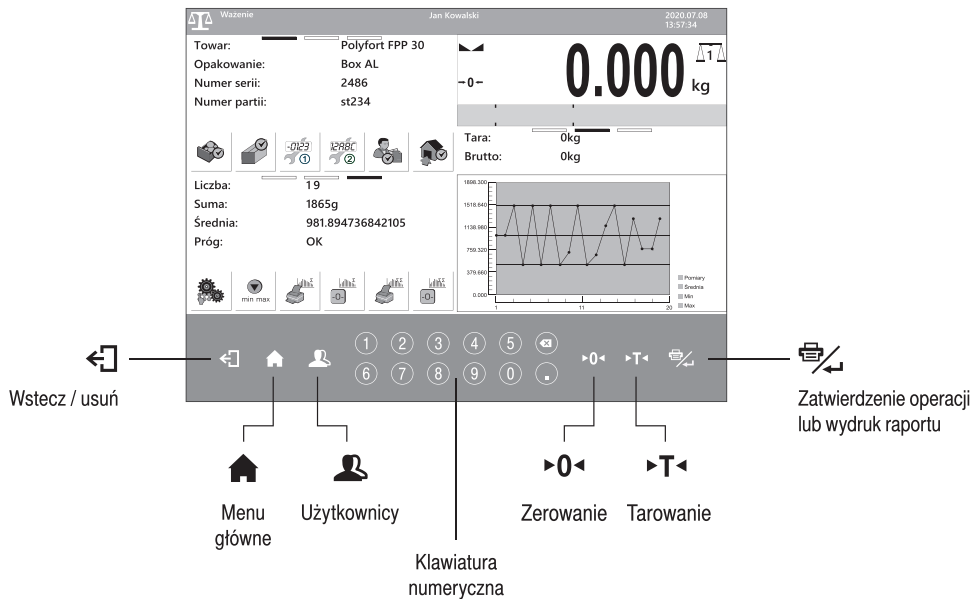
Aby włączyć urządzenie, naciśnij przycisk ON / OFF.



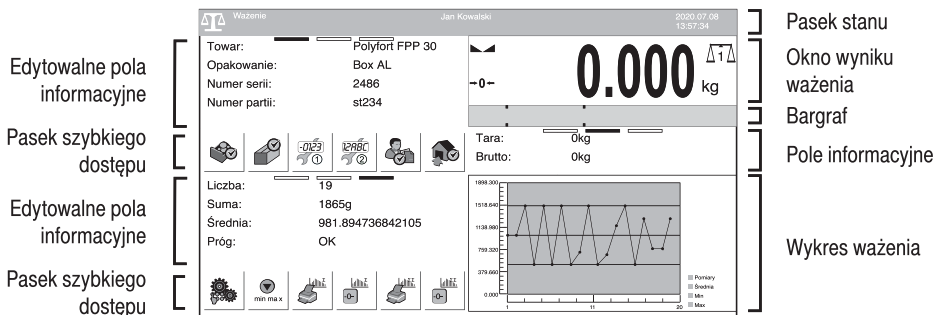
**Twój miernik jest gotowy do użycia!**

## 4. KLAWIATURA I EKРАН

### 4.1. Klawiatura

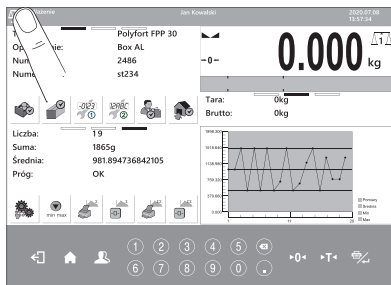


### 4.2. Ekran główny

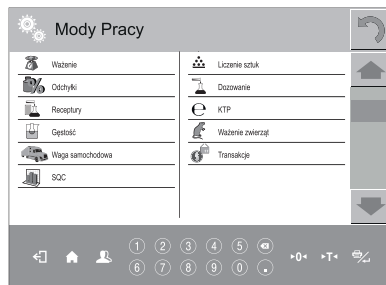


## 5. USTAWIENIA

### 5.1. Tryby pracy

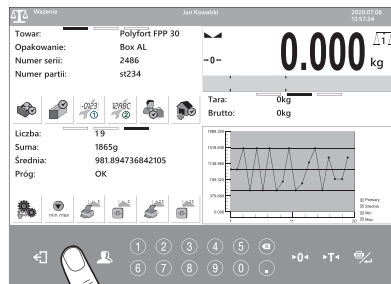


Naciśnij ikonę aktualnego trybu pracy, aby wyświetlić listę trybów pracy.

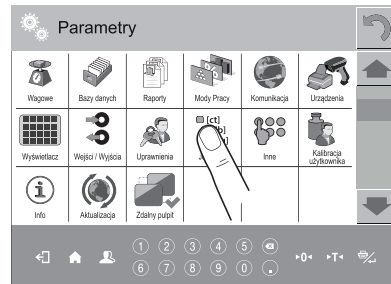


Wybierz tryb pracy z dostępnej listy.

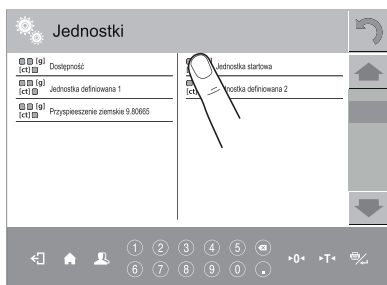
### 5.2. Wybór jednostek



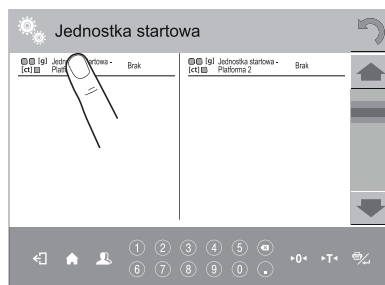
Wcisnij przycisk  by wejść do menu głównego.



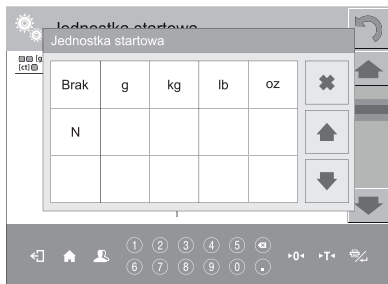
W menu wybierz pozycję jednostki.



W menu wybierz pozycję jednostka startowa.

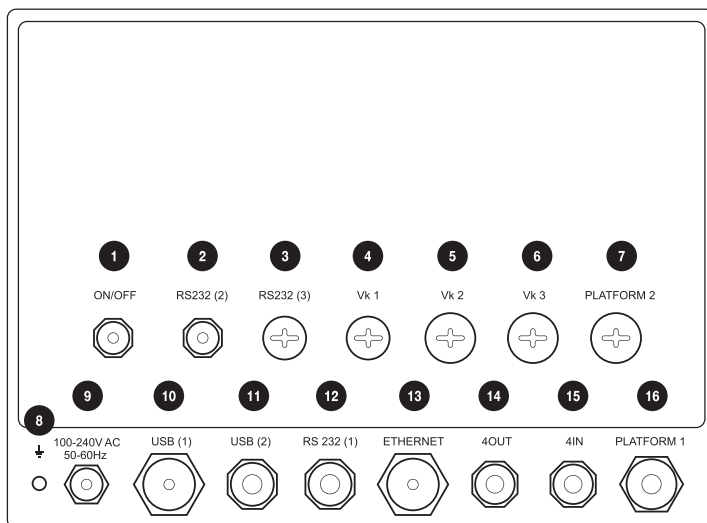


W menu wybierz platformę do której chcesz przypisać jednostkę startową.



Wybierz jednostkę startową.

## 6. PODŁĄCZENIE URZĄDZEŃ PERYFERYJNYCH

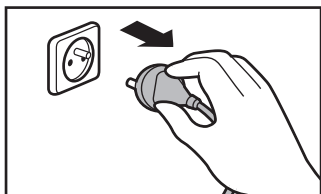


1	Włącznik zasilania.
2	Złącze RS232 (2).
3	Złącze RS232(3) M12 8P opcjonalne.
4	Miejsce na dławicę/gniazdo dodatkowego wyposażenia (Vx1, RS485, Analog OUT) –montowane w zależności od wersji miernika (domyślnie zaślepione).
5	Miejsce na dławicę/gniazdo dodatkowego wyposażenia (Vx2, 12OUT, PROFIBUS OUT) –montowane w zależności od wersji miernika (domyślnie zaślepione).
6	Miejsce na dławicę/gniazdo dodatkowego wyposażenia (Vx3, 12IN, PROFIBUS IN) –montowane w zależności od wersji miernika (domyślnie zaślepione).
7	Dławica platformy 2

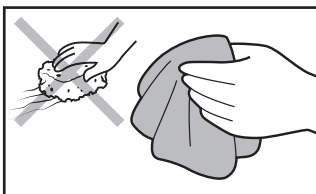
8	Zacisk uziemienia
9	Dławica kabla zasilającego
10	Złącze USB A
11	Złącze USB M12 4P
12	Złącze RS232(1) M12 8P
13	Złącze Ethernet RJ45
14	Złącze 4WY M12 8P
15	Złącze 4WE M12 8P
16	Dławica platformy 1

## 7. CZYSZCZENIE I KONSERWACJA

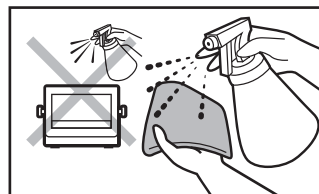
### 7.1. Zalecenia i ostrzeżenia



Przed rozpoczęciem czyszczenia koniecznie odłącz miernik od źródła zasilania! Wyjmij wtyczkę z gniazda elektrycznego. Niewykorzystane interfejsy muszą być zaślepione.



Do czyszczenia stosuj wyłącznie miękkie ściereczki z mikrowłókien. Nie używaj ściereczek o ostrej strukturze ani żadnych materiałów mogących zarysować powierzchnię!



Środek czyszczący nanoś najpierw na ściereczkę. Nigdy nie aplikuj środka czyszczącego bezpośrednio na urządzenie!



**Nie używaj agresywnych środków czyszczących (np. rozpuszczalników, preparatów zawierających chlor, substancje żrące i wybielacze).**



**Nie używaj środków czyszczących zawierających substancje o ostrej strukturze oraz preparatów przeznaczonych do szorowania.**



**Nie używaj silnego strumienia do mycia.**



## 7.2. Wskazówki dotyczące czyszczenia urządzenia

- **ELEMENTY ZE STALI NIERDZEWNEJ, ALUMINIUM** możesz wyczyścić ściereczką lekko zwilżoną łagodnym roztworem wody i delikatnego środka czyszczącego (np. mydła lub płynu do mycia naczyń).
- **Elementy z tworzyw sztucznych** możesz wyczyścić ściereczką lekko zwilżoną łagodnym roztworem wody i delikatnego środka czyszczącego (np. mydła lub płynu do mycia naczyń).
- Wyczyszczone elementy możesz osuszyć miękką, suchą ściereczką lub użyć bezpyłowego papierowego ręcznika, aby wchłonął pozostałą wilgoć.
- **Zamontuj wszystkie elementy urządzenia dopiero po ich całkowitym wysuszeniu.**







[www.radwag.pl](http://www.radwag.pl)