

Instrukcja użytkownika

E2R System - Wagosuszarka

Numer instrukcji:
ITKU-57-03-03-10-PL

Wersja instalacyjna: 10.08.09



PRODUCENT WAG ELEKTRONICZNYCH

RADWAG 26 – 600 Radom ul. Bracka 28
Centrala tel. (0-48) 38 48 800, tel./fax. 385 00 10
Dział Sprzedaży (0-48) 366 80 06
www.radwag.pl

SIERPIEŃ 2010

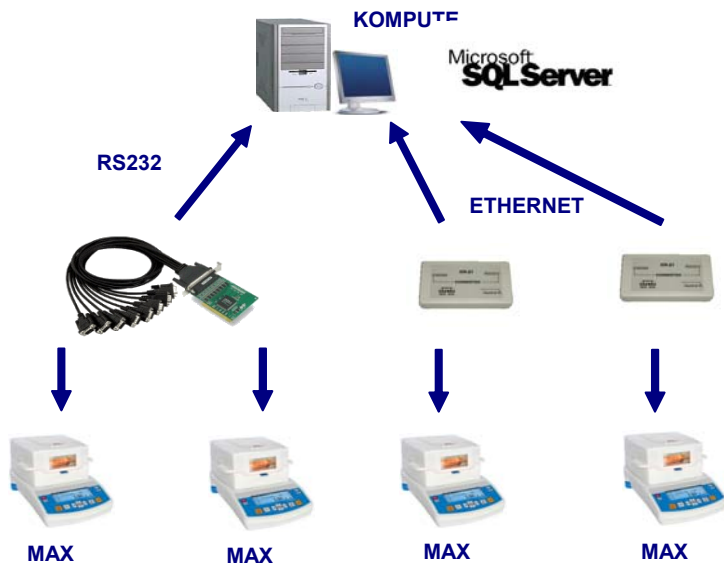
SPIS TREŚCI

1. INFORMACJE OGÓLNE	4
1.1. Podstawowe funkcje programu	4
1.2. Wagi do współpracy.....	5
2. INSTALACJA	6
2.1. Baza danych.....	6
2.2. Wymagania systemu	6
2.3. Instalacja SYSTEMU E2R.....	7
3. E2R SYNCHRONIZER	9
3.1. Usługa Windows.....	9
4. E2R MANAGER	15
4.1. Stan komunikacji	16
4.2. Pomiary	18
4.3. Wykresy.....	19
4.4. Raport.....	20
4.5. Ustawienia i okna	20
4.5.1. Ustawienia Radwag synchronizer	21
4.5.2. Ustawienia bazy danych	21
4.5.3. Pokaż / ukryj panel łączenia z serwerem	22
5. E2R WAGOSUSZARKA	23
5.1. Pierwsze uruchomienie programu	23
5.2. Okna programu	25
5.3. Sortowanie w oknie roboczym.....	25
5.4. Wyświetlanie okien.....	27
5.4.1. Zmiana okna roboczego	27
5.4.2. Zmiana języka	28
5.4.3. Zmiana wyglądu programu	28
5.4.4. Wylogowanie.....	29
5.4.5. Zamknięcie programu	29
6. KARTOTEKA	29
6.1. Operatorzy.....	29
7. WAGOSUSZARKI	31
7.1. Bieżące suszenia	31
7.2. Suszenia.....	33
7.3. Suszenia Zbiorcze	37
7.4. Podgląd Online Wag.....	38
8. USTAWIENIA	38
8.1. Baza danych.....	39
8.2. Prawa i Grupy Użytkowników	41
8.3. Ustawienia serwisowe	42

1. INFORMACJE OGÓLNE

1.1. Podstawowe funkcje programu

E2R System – Wagosuszarka przeznaczony jest do ewidencji pomiarów wykonanych na wagosuszarkach produkcji **RADWAG**, połączonych w sieć w standardzie RS232, Ethernet.



Schemat połączeń w E2R SYSTEM – WAGOSUSZARKA

System pozwala na monitorowanie i raportowanie pomiarów zebranych z wagosuszarek. Ustawianie i uruchamianie procesu suszenia przeprowadzamy na wagosuszarce.

Uwaga:

1. Ze względu na aktualizację programu, istnieje możliwość nieznacznych rozbieżności pomiędzy zawartością niniejszej instrukcji, a stanem faktycznym.
2. Firma RADWAG nie bierze odpowiedzialności za skutki działania programu, oraz ewentualne błędy powstałe w wyniku złego użytkowania programu.

1.2. Wagi do współpracy

E2R System, ze względu na przyjęty protokół wymiany informacji, może współpracować wyłącznie z wagosuszkarkami produkcji **RADWAG**. Z programem współpracują wagosuszarki serii: **MAX** (z graficznym wyświetlaczem).



Przed przystąpieniem do współpracy z programem, należy w każdej z wagosuszek zestawionych w sieć, ustawić odpowiednie parametry użytkowe dla zapewnienia oczekiwanej dokładności pomiarowej i prawidłowej współpracy z programem. Ustawienie parametrów użytkowych wagi jest opisane w instrukcji obsługi każdej wagi.

UWAGA!

Aby komunikacja komputera z Wagosuszkarką była możliwa musi posiadać ona wgrany program od wersji **MBM w. 44**.

Dodatkowo ustawiamy w wagosuszarce dla portu RS232 Parametr **P5 – 7** – Typ drukarki - na wartość **4 -PC RADWAG**.

2. INSTALACJA

2.1. Baza danych

Silnikiem instalowanej bazy danych może być dowolna dystrybucja MS SQL Server. Z uwagi na wydajność, skalowalność i niezawodność systemu zalecane jest zastosowanie komercyjnej platformy SQL Server.

2.2. Wymagania systemu

Do prawidłowej pracy programu wymagany jest:

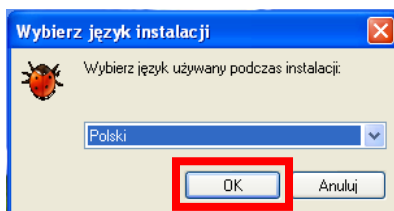
- komputer pracujący w systemie operacyjnym Windows 2000/XP/2003/SB/Vista/7
- procesor 2 GHz lub szybszy
- pamięć operacyjna 1 GB lub większa
- co najmniej 5 GB wolnego miejsca na dysku twardym
- napęd CD (Zalecany DVD-RW)
- Porty RS232 (Rozszerzalne poprzez karty wieloportowe)

UWAGA:

1. Nie zaleca się instalowania na tym komputerze innych programów użytkowych.
2. Jeżeli program ma być zainstalowany na komputerze, który nie jest dostarczany wraz z programem przez firmę RADWAG (własność Odbiorcy), należy:
 - na komputerze zainstalować SQL server (jeżeli nie został wcześniej zainstalowany)
 - dołączyć bazy danych (jeżeli SQL server jest zainstalowany)
3. Jeżeli program zostanie zainstalowany na komputerze użytkownika wszelkie powstałe problemy sprzętowe i programowe leży po stronie użytkownika (właściciela komputera).
4. Firma RADWAG nie ponosi odpowiedzialności za:
 - ewentualny wpływ Systemu RADWAG i SQL server na działanie innych programów zainstalowanych na komputerze (jeżeli są zainstalowane),
 - nieprawidłowości w działaniu Systemu RADWAG i SQL server spowodowane pracą innych programów zainstalowanych na tym komputerze (nadmierne obciążenie systemu).

2.3. Instalacja SYSTEMU E2R

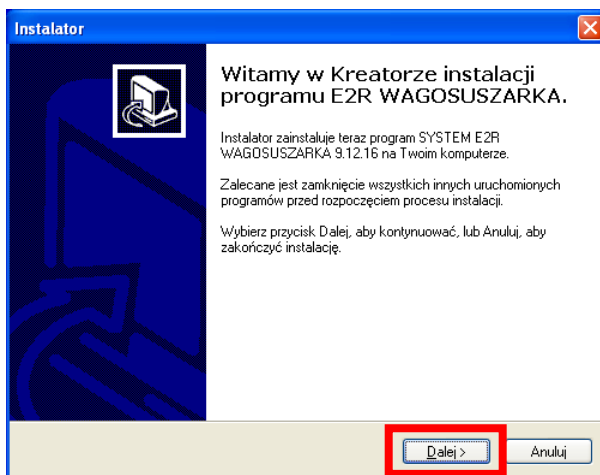
Po uruchomieniu pliku ukaże się okno dialogowe z możliwością wyboru języka, który będzie używany podczas instalacji:



Wciśnij przycisk „OK”.

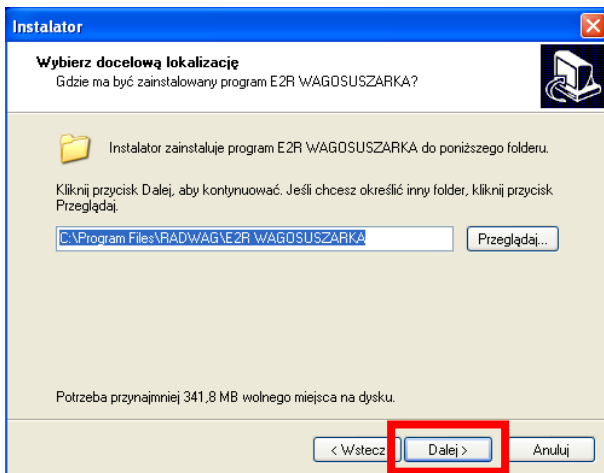
W dalszej części instalacji postępuj zgodnie z instrukcjami wyświetlanymi w kolejnych oknach.

Okno powitalne instalatora:



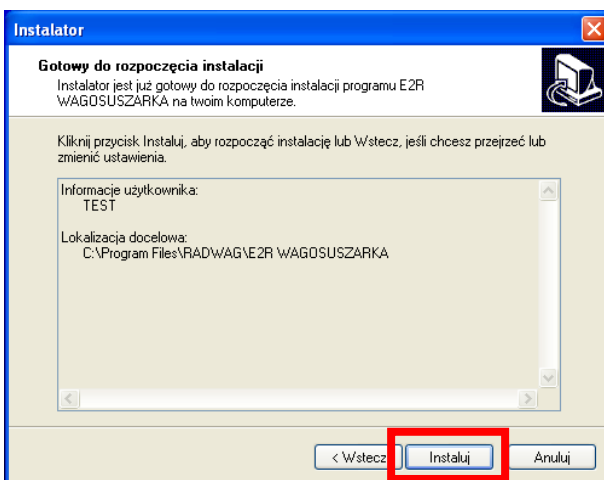
Aby kontynuować, naciśnij przycisk „Dalej”.

Okno z wyborem ścieżki instalacyjnej:



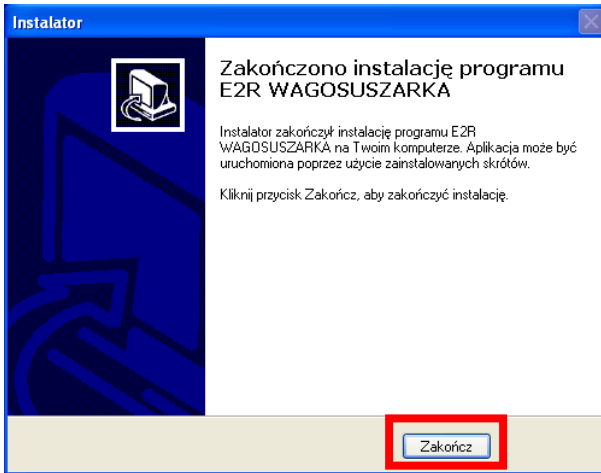
W oknie wybieramy lokalizację (domyślnie nie zmieniamy ścieżki), naciśnij przycisk „**Dalej**”.

Okno gotowości do instalacji:



Aby kontynuować, naciśnij przycisk „**Dalej**”.

Okno zakończenia instalacji programu:



Aby zakończyć, naciśnij przycisk „**Zakończ**”.

3. E2R SYNCHRONIZER

Przeznaczeniem programu **E2R Synchronizer** jest przenoszenie do bazy danych **MS SQL** zarejestrowanych pomiarów oraz monitorowanie stanu wagosuszarek.

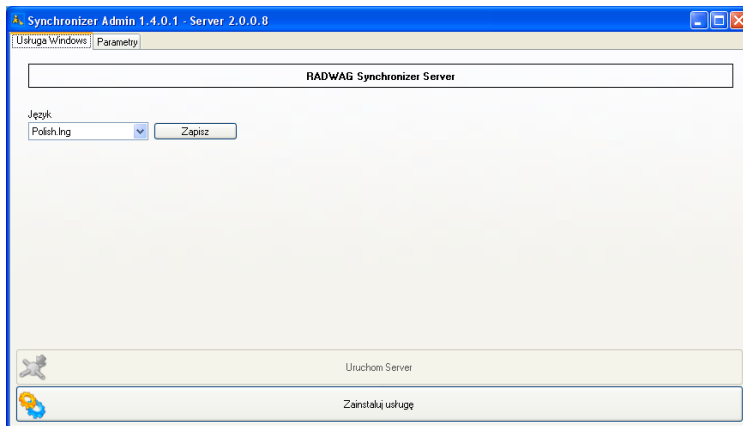
Program działa w trybie usługi - po właściwym skonfigurowaniu nie wymaga obsługi użytkownika. Uruchamia się automatycznie w trakcie uruchamiania systemu Windows (nie jest wymagane zalogowanie użytkownika). Po uruchomieniu nawiązuje połączenie ze wskazaną bazą danych a następnie gromadzi dane ze wskazanych wagosuszarek.

3.1. Usługa Windows

W głównym oknie programu **E2R SYNCHRONIZER (SynchAdmin.exe)**, udostępnione zostały przyciski do zmiany języka programu oraz zarządzania usługą **Radwag Synchronizer**.



Główne okno programu:



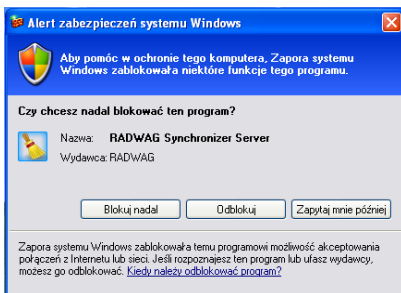
W górnym pasku aplikacji umieszczone zostały informacje o wersjach programów wchodzących w skład **Radwag Synchronizer**.

Przy czym:

Zainstaluj usługę	-	Przed uruchomieniem usługi Radwag Synchronizer należy ją zainstalować w systemie MS Windows.
Odinstaluj usługę	-	Odinstalowanie usługi Radwag Synchronizer z systemu MS Windows
Uruchom serwer	-	Uruchomienie serwera usługi Radwag Synchronizer
Zatrzymaj serwer	-	Zatrzymanie serwera odpowiedzialnego za komunikację z wagosusząrką.
Język	-	Okno wyboru języka, dostępne języki to Polski, Angielski i Hiszpański. Po zmianie języka wymagany jest restart programu.
Zapisz	-	Zapis zmiany wybranego języka. UWAGA: Zmiana języka odniesie skutek po restarcie programu.

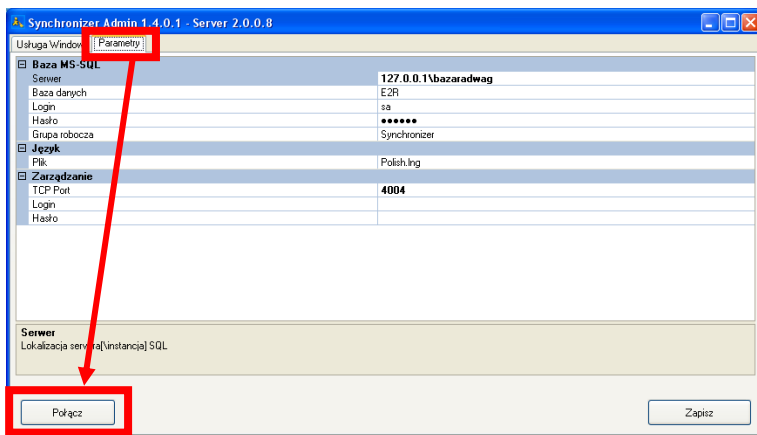
UWAGA!

W przypadku problemów z usługą, należy ją zatrzymać i odinstalować, następnie możemy skorzystać z testowego programu znajdującego się w folderze C:\Program Files\RADWAG\E2R WAGOSUSZARKA\Server\SynchServer.exe. Program działa na zasadzie usługi. Przy czym w jednym czasie może pracować jeden ze programów.



Jeżeli w systemie operacyjnym ustawiona jest **Zapora systemu Windows** należy ją odblokować przy pierwszym uruchomieniu programu.

Po uruchomieniu programu przechodzimy do zakładki **Parametry**.

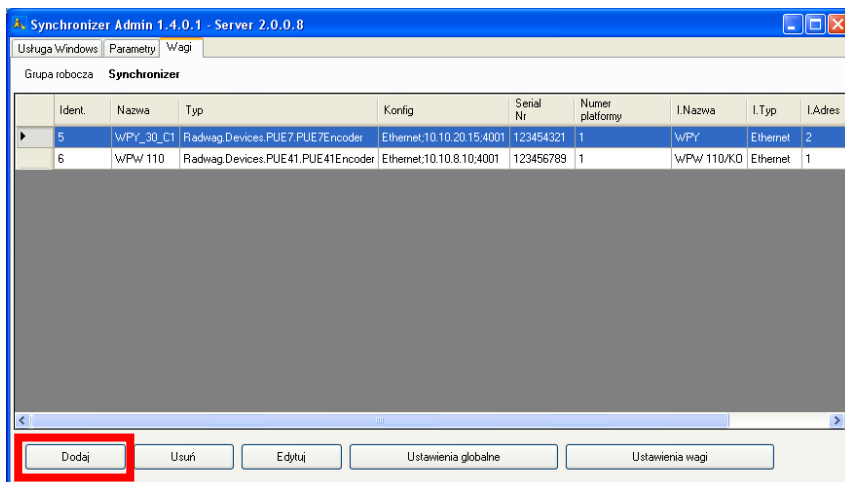


Łączymy się z bazą danych w celu konfiguracji wagosuszarek, wciskając przycisk **Połącz**.

Przy czym parametry:

Server_ViewerLogin	-	Login dla serwera podglądu (domyślnie puste)
Server_ViewerPassword	-	Hasło do serwera podglądu (domyślnie puste)
Server_ViewerPort	-	Port serwera podglądu (domyślnie 4004)
SQL_Database	-	Nazwa bazy danych (domyślnie E2R)
SQL_Login	-	Login do serwera SQL (domyślnie sa)
SQL_Password	-	Hasło do serwera SQL (domyślnie radwag)
SQL_Server	-	Lokalizacja serwera SQL razem z instancją (IP lub nazwa komputera) (domyślnie (local)\bazaradwag)
Workstation	-	Nazwa grupy wag zdefiniowanych w bazie danych (domyślnie Synchronizer). Grupy wag są zapisane na stałe w bazie danych a zmiana tej nazwy umożliwi szybkie ich przełączanie.

Następnie dodajemy kolejno Wagosuszarki w oknie wag, za pomocą przycisku **Dodaj**.



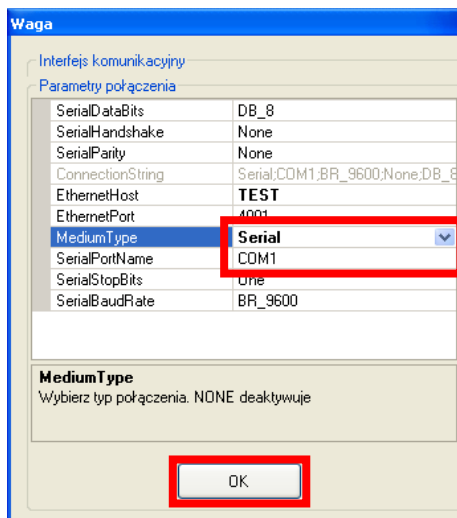
W oknie edycji Wagosuszarki wypełniamy informacje zgodnie z poniższym obrazem.

W polu **Typ** wybieramy **Radwag.Devices.WeightDryer.WeightDryerEncoder**

Ustawienia wagi:

Nazwa	-	Dowolna nazwa interfejsu
Typ	-	Pole wyświetlania typu interfejsu (serial, Ethernet)
Konfiguracja	-	Pole wyświetlania konfiguracji interfejsu
Edycja	-	Przycisk umożliwiający edycję interfejsu
Identyfikator	-	Numer identyfikacyjny wagi (<i>pole numeryczne</i>)
Nazwa	-	Dowolna nazwa wagi
Typ	-	Typ połączenia z wagą: <ul style="list-style-type: none"> • Radwag.Devices.PUE41.PUE41Encoder – połączenie z miernikiem PUEC41H • Radwag.Devices.WeightDryer.WeightDryerEncoder – połączenie z wagosuszarką MAX
Serial Nr.	-	Numer seryjny wagi
Adres	-	Adres ustawiony na wadze
Numer platformy	-	Numer platformy

Za pomocą przycisku **Edytuj** uruchamiamy okno w którym ustawiamy parametry interfejsu połączonego z wagosuszarką.



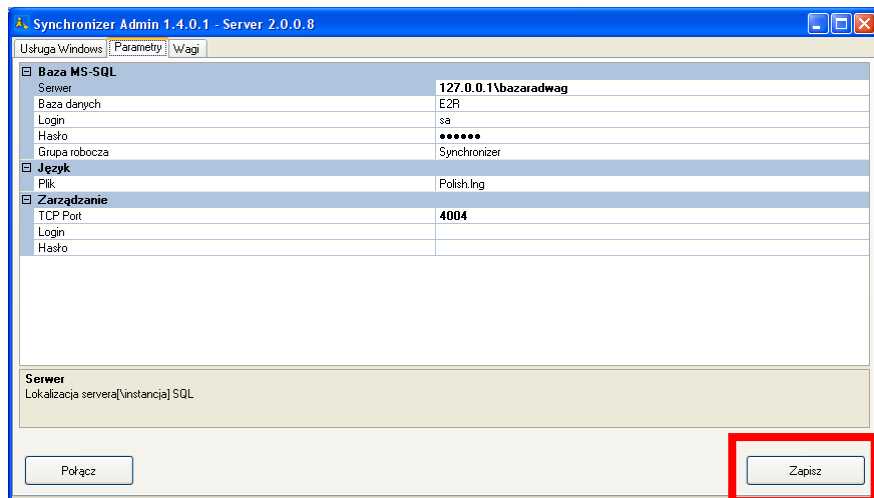
Ustawienia interfejsu:

ConnectionString	-	Skrócony adres połączenia, konfiguracja
EthernetHost	-	Nazwa lub IP zdalnego hosta (dla połączenia typu ethernet)
EthernetPort	-	Port zdalnego hosta (domyślnie 4001)
MediumType	-	Typ połączenia (None, Serial, Ethernet)
SerialBaudRate	-	Prędkość transmisji RS232 (domyślnie 9600)
SerialDataBits	-	Ilość bitów danych (domyślnie DB_8)
SerialHandshake	-	Protokół kontroli dla rozpoznania komunikacji (domyślnie None)
SerialParity	-	Kontrola parzystości (domyślnie None)
SerialPortName	-	Numer portu komunikacyjnego
SerialStopBits	-	Wartość bitów stopu (domyślnie One)

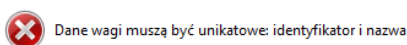
UWAGA!

Wszystkie z powyższych ustawień należy sprawdzić z ustawieniami wagi oraz portu komunikacyjnego z systemu MS Windows.

Po dokonaniu wszystkich zmian (dodaniu wag) wciskamy przycisk **Zapisz**.



Jeśli podczas dodawania wag zostanie wyświetlony poniższy komunikat wówczas należy zmienić numer **Identyfikator** wagi na inną wartość.



OK

4. E2R MANAGER

Program **E2R Manager** jest przeznaczony do wyświetlania stanu komunikacji z wagosuszarką, podglądu zapisanych pomiarów, oraz wykresów czasie rzeczywistym z bieżących zleceń suszeń wykonanych przez wagosuszarkę.

Wszystkie komunikaty, wykresy, raporty mają charakter informacyjny, oznacza to, że nie jest możliwe ich zapisywanie czy drukowanie w programie **E2R Manager**, w tym celu należy uruchomić program **E2R WAGOSUSZARKA**.

Po zainstalowaniu **SYSTEM E2R WAGOSUSZARKA**, na pulpicie zostanie utworzony skrót do programu.



Okno główne programu E2R Manager

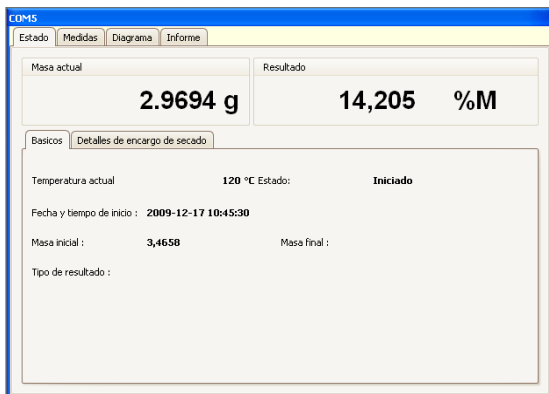


UWAGA!

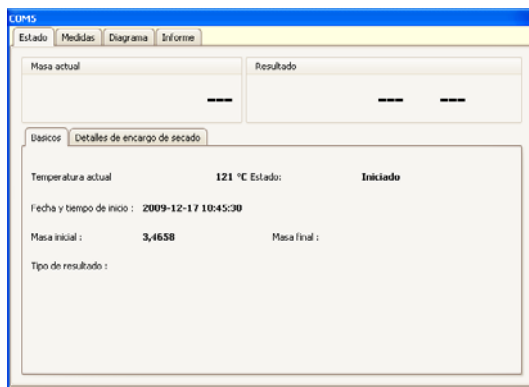
Przy braku komunikacji **E2R Manager** z usługą **Radwag Synchronizer** lub braku uruchomionej usługi nie zostanie wyświetlone okno wagosuszarki.

4.1. Stan komunikacji

Stan połączenia z wagosusząrką jest widoczny w zakładce **Status**.



Jeśli określona wagosuszarka nie uzyskała połączenia z usługą **Radwag Synchronizer** to w oknie aktualnej masy wyświetlane są znaki „---”,



Jeśli w oknie aktualnego wyniku są wyświetlane znaki „---”, oznacza to, że wagosuszarka utraciła komunikację z **E2R Manager** lub po podłączeniu nie zostały zarejestrowane żadne pomiary.

Opis pól informacyjnych zakładki status:

Aktualna masa	-	Aktualna masa na wagosuszarce
Wynik	-	Wynik suszenia wybrany na wadze, pojawia się po pierwszym pomiarze. %M (zawartość wilgoci), %D(zawartość suchego), %R (wilgoć/suche), %M(wykres), g (gramy),
Podstawowe	-	Zakładka z podstawowymi informacjami Wagosuszarki
Aktualna temperatura	-	Aktualna temperatura Wagosuszarki
Status	-	Status połączenia z wagosuszarką <ul style="list-style-type: none"> • Puste – brak informacji o poprzednich suszeniach, suszenie nie rozpoczęte, • Przerwane – przerwane suszenie, • Rozpoczęte – suszenie w trakcie realizacji, • Zakończone – suszenie zakończone zgodnie z ustawieniem wagosuszarki.
Data i czas startu	-	Data i czas rozpoczęcia suszenia
Masa początkowa	-	Masa startowa na szalce wagosuszarki

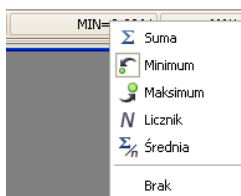
Masa końcowa	-	Masa końcowa na szalce wagosuszarki
Wynik końcowy	-	Wartość wyniku końcowego w wybranej jednostce
Szczegóły zlecenia suszenia	-	Zakładka ze szczegółami zlecenia suszenia
Czas suszenia	-	Licznik czasu suszenia
Czas odświeżania	-	Czas pomiędzy kolejnym zapisem danych wagosuszarki
Profil programu	-	Profil wybrany na wagosuszarce
Temperatura suszenia	-	Temperatura suszenia wybrana w profilu suszenia
Rodzaj zakończenia	-	Rodzaj zakończenia zlecenia suszenia

4.2. Pomiary

W zakładce **Pomiary** wyświetlone są kolejne zarejestrowane pomiary w bazie danych.

Data i czas ważenia	Masa całkowita	Wynik ważenia	Jednostka waże...
2010-02-08 15:02	2,12	0,009000	%M
2010-02-08 15:02	2,1194	0,038000	%M
2010-02-08 15:02	2,1185	0,080000	%M
2010-02-08 15:02	2,1175	0,127000	%M
2010-02-08 15:02	2,1164	0,179000	%M
2010-02-08 15:02	2,1152	0,236000	%M
2010-02-08 15:02	2,1137	0,307000	%M
2010-02-08 15:02	2,1122	0,377000	%M
2010-02-08 15:02	2,1102	0,472000	%M
62		MIN=1,9139	MAX=9,730000


W dolnym pasku wyświetlona jest liczba zarejestrowanych pomiarów, masa minimalna oraz wynik maksymalny, wszystkie te informacje możemy dowolnie modyfikować w zależności od wybranej kolumny.

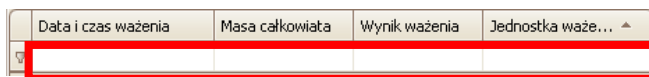


Przy czym:

Σ	-	Wartość sumaryczna dla wybranej kolumny
\min	-	Wartość minimum dla wybranej kolumny
\max	-	Wartość maksimum dla wybranej kolumny
N	-	Liczba pomiarów
Σ/n	-	Średnia wartość dla wybranej kolumny

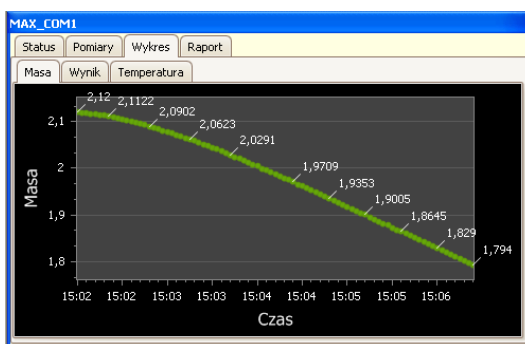
Po kliknięciu prawym przyciskiem myszki na dolnym pasku możemy zmienić format wyświetlania według indywidualnych preferencji.

Poniżej paska informacyjnego znajdują się pola filtrowania w których wpisujemy szukaną wartość, zaawansowane filtrowanie dla każdej kolumny umożliwia przycisk  znajdujący się w pasku informacyjnym.



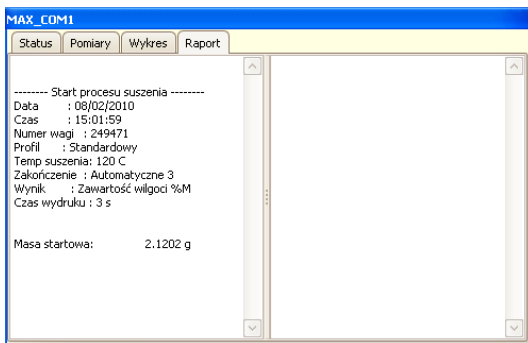
4.3. Wykresy

W zakładce **Wykres** wyświetlone zostaną 3 różne rodzaje wykresów generowanych na podstawie aktualnych suszeń. Wykresy kolejno masy, wyniku (wybranego na wagosuszarce) oraz temperatury.



4.4. Raport

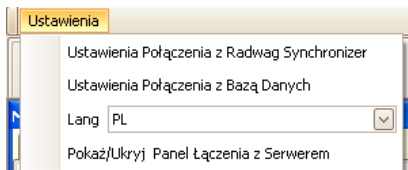
W zakładce **Raport** zaprezentowane są raporty wygenerowane przez wagosuszarke.



Język raportu jest uzależniony od języka wybranego na wagosuszarce. Po uruchomieniu procesu suszenia generowany jest raport początkowy a przy zakończeniu raport końcowy.

4.5. Ustawienia i okna

W menu Ustawienia uzyskujemy dostęp do takich funkcji jak:






Przy czym:

Ustawienia Radwag synchronizer	-	Okno ustawień połączenia z Radwag Synchronizer
Ustawienia bazy danych	-	Okno ustawień połączenia z bazą danych SQL
Język	-	Zmiana języka aplikacji
Pokaż ukryj panel łączenia z serwerem	-	Uruchomienie lub wyłączenie panelu połączenia z serwerem wag.

Dodatkowo w górnej części ekranu dostępne są funkcje w pasku szybkiego uruchamiania.

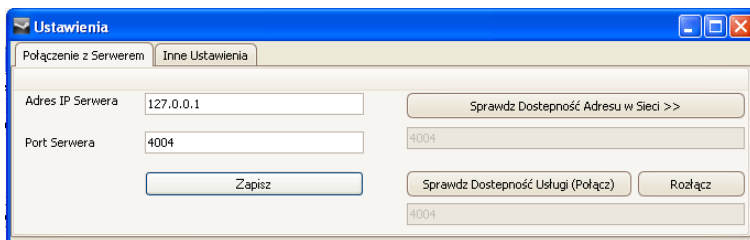


Przy czym:

	-	Wyświetlanie w oknie głównym czterech wagosuszarek
	-	Wyświetlanie w oknie głównym jednej wybranej Wagosuszarki
	-	Zamknięcie aplikacji

4.5.1. Ustawienia Radwag synchronizer

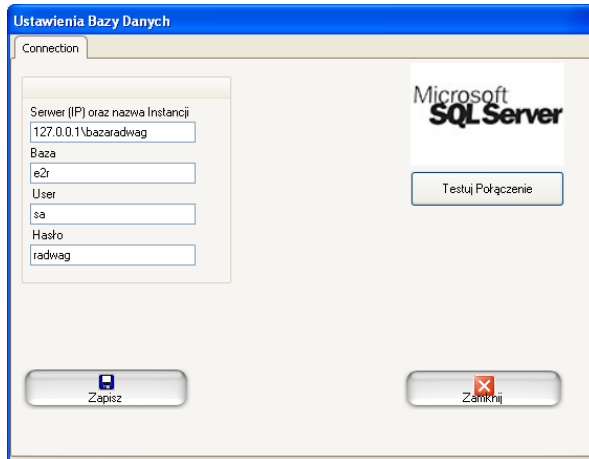
W oknie ustawień Radwag synchronizer ustawiamy adres **IP** oraz **port komunikacyjny** komputera na którym uruchomiona została usługa połączenia z wagosuszarkami.



4.5.2. Ustawienia bazy danych

UWAGA!

Jeśli przy pierwszym uruchomieniu programu, po prawidłowym połączeniu z wagą nie są wyświetlane pomiary wówczas należy sprawdzić ustawienia z bazą danych w zakładce **Ustawienia połączenia z bazą danych** z menu **Ustawienia**.



Zapisujemy (odświeżamy) zmiany oraz zamykamy okno ustawień. Program zostanie zrestartowany automatycznie.

4.5.3. Pokaż / ukryj panel łączenia z serwerem

W menu Ustawienia programu E2R Manager użytkownik posiada dostęp do panelu łączenia z usługą **Radwag Synchronizer**. Jeżeli program został uruchomiony, a w oknie nie jest wyświetlona żadna z wagosuszarek to oznacza to brak połączenia z usługą **Radwag Synchronizer**. Wtedy należy upewnić się że usługa została uruchomiona w systemie MS Windows i w panelu łączenia wcisnąć przycisk **Połącz**.

Okno informujące o braku połączenia.



Okno informujące o nawiązanym połączeniu



5. E2R WAGOSUSZARKA

Program **E2R Wagosuszarka** przeznaczony jest do podglądu aktualnych pomiarów wykonanych na wagosuszarkach oraz podglądu wykresów generowanych w czasie rzeczywistym.

Dodatkowo w programie uzyskujemy dostęp do wszystkich pomiarów archiwalnych zleceń wykonanych przez wagosuszarkę razem z ich wykresami. Wyszukane zlecenia mogą być wydrukowane w postaci raportu na drukarce lub eksportowane do wybranego formatu pliku.

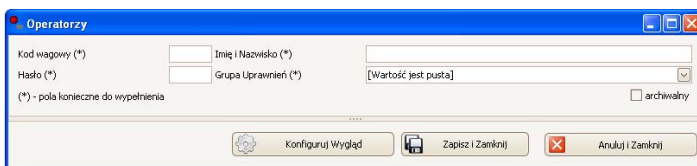
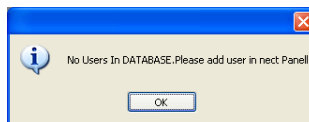
W programie uzyskujemy dostęp do raportu zbiorczego przedstawiającego wyniki końcowe z kilku zleceń.

Po zainstalowaniu **SYSTEM E2R WAGOSUSZARKA**, na pulpicie zostanie utworzony skrót do programu.



5.1. Pierwsze uruchomienie programu

Jeśli program został uruchomiony pierwszy raz to w bazie danych nie mamy jeszcze żadnego wprowadzonego użytkownika. W oknie informującym o braku zarejestrowanych użytkowników wciskamy przycisk OK. Program automatycznie przejdzie do okna dodawania nowego użytkownika, gdzie należy uzupełnić kod wagowy (login), hasło nazwę użytkownika oraz jego uprawnienia.



Uwaga:

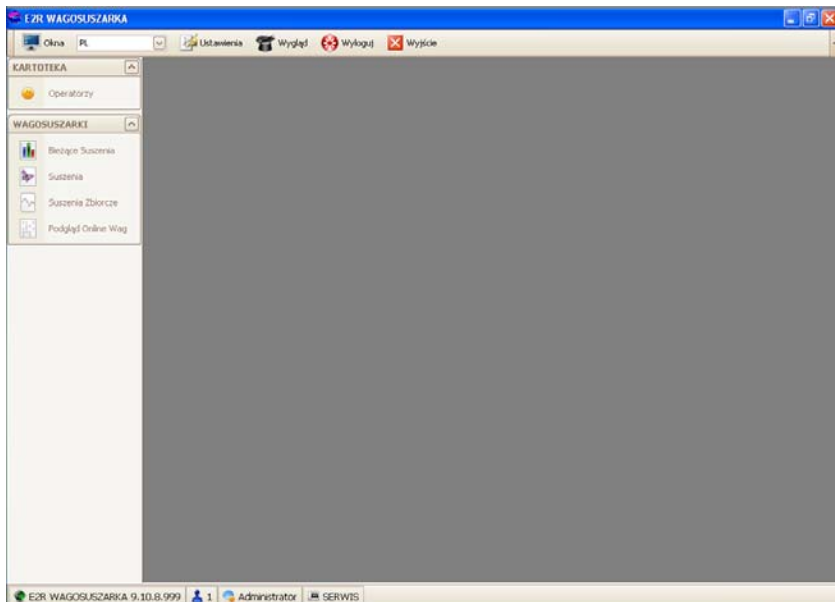
Należy pamiętać, aby pierwszy użytkownik posiadał uprawnienia grupy administrator dla uniknięcia kłopotów przy późniejszym ustawianiu opcji programu.

Następnie logujemy się do programu podając kod wagowy i hasło użytkownika.



The image shows a login dialog box with a blue circular icon of a person on the left. On the right, there are two input fields: 'Login' and 'Hasło'. Below the fields are two buttons: 'Anuluj' (with a red X icon) and 'OK' (with a green checkmark icon).

Po zalogowaniu do programu **E2R Wagosuszarka** zostanie wyświetlone główne okno programu.

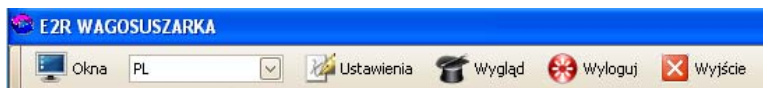


5.2. Okna programu

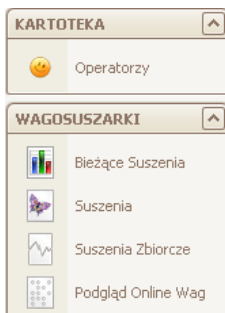
W głównym oknie programu wyróżniamy 4 obszary:

- Pasek Górny - Systemowy
- Pasek Boczny - Roboczy
- Pasek Dolny – Informacyjny
- Obszar Roboczy

W górnym pasku programu umieszczone są ustawienia, opcje wyświetlania okien oraz przycisk wylogowania i zamykania programu.



W bocznym pasku umieszczone są moduły i funkcje robocze programu.



Dolny pasek wyświetla informacje o wersji programu oraz zalogowanym użytkowniku i jego uprawnieniach.



W obszarze roboczym wyświetlane są wszystkie okna powiązane z Paskiem Roboczym, zawierające wszystkie dane i informacje o pomiarach.

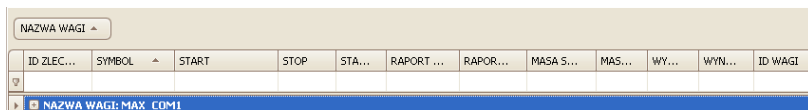
5.3. Sortowanie w oknie roboczym

W oknie roboczym możemy dowolnie sortować wyświetlane informacje.

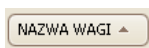
Aby pogrupować wyświetlone dane należy wybrać nagłówek kolumny i przeciągnąć go we wskazane miejsce.



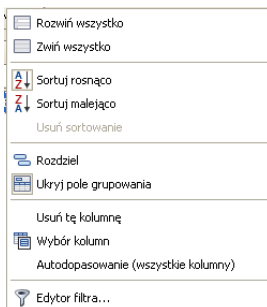
Wybrany nagłówek kolumny zostanie wyświetlony w postaci przycisku z nazwą. Jednorazowe wciśnięcie przycisku spowoduje sortowanie listy rosnąco lub malejąco.



Po wciśnięciu z prawą strony przycisku uruchomione zostaną dodatkowe opcje filtrowania oraz możliwość wybrania pozycji z listy.



Po wciśnięciu prawego przycisku myszki uruchomione zostanie menu kontekstowe opcji sortowania.



Przy czym pola:

Rozwiń wszystko	Rozwiń zawartość sortowanych pól
Zwiń wszystko	Zwiń zawartość sortowanych pól
Sortuj rosnąco	Sortowanie rosnące
Sortuj malejąco	Sortowanie malejące
Rozdziel	Usuń grupowanie
Ukryj pole grupowania	Usuń pole grupowania w widoku

Usuń tę kolumnę	Usuń kolumnę z widoku
Wybór kolumn	Uruchomienie okna dostosowania z wyborem kolumn
Autodopasowanie	Zmiana szerokości kolumny do uzyskania optymalnego widoku
Usuń filtr	Usuwanie ustawionego filtrowania
Edytor filtra...	Zaawansowana edycja filtrowania rekordów
Autodopasowanie (wszystkie kolumny)	Zmiana szerokości wszystkich kolumn do uzyskania najlepszego widoku.

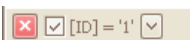
W oknie kartotek dostępny jest pasek nawigacyjny w którym możemy przechodzić między rekordami.



Po uruchomieniu z menu opcji **Edytor filtra...** uruchomimy okno w którym możemy szczegółowo ustawiać filtrowanie danych.

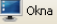


Po wybraniu kryteriów filtrowania, aktywujemy pole

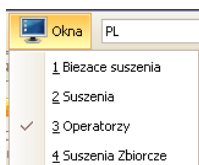


5.4. Wyświetlanie okien

5.4.1. Zmiana okna roboczego

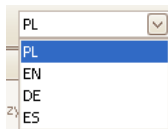
Jeżeli otworzymy kilka okien w jednym czasie to zmiana na jedno z kilku okien możliwa jest po wciśnięciu przycisku  **Okna**.

Po dokonaniu wyboru okno zostanie wyświetlone w oknie roboczym.



5.4.2. Zmiana języka


Zmiana języka jest możliwa po wybraniu jednej z 4 opcji z listy wyboru opcji językowej.



Przy czym pola:

PL	Język polski
EN	Język angielski
DE	Język niemiecki
ES	Język hiszpański

5.4.3. Zmiana wyglądu programu


Zmiana kompozycji programu odbywa się poprzez wciśnięcie przycisku  Wygląd oraz wybraniu jednej opcji z listy.



Przy czym kompozycja:


Carmel	Brazowa
Money Twins	Jasno-niebieska
Lilian	Srebrno-niebieska
Asphalt World	Jasno-szara
iMaginary	Ciemno-szara
Black	Czarna
Blue	Ciemno-niebieska

5.4.4. Wylogowanie

Po wciśnięciu przycisku , zostaje wylogowany użytkownik. Następnie w oknie logowania wpisujemy Login oraz Hasło operatora potwierdzając przyciskiem **OK**.



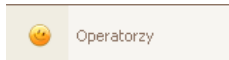
5.4.5. Zamknięcie programu

Po wciśnięciu przycisku , program zostanie zamknięty.

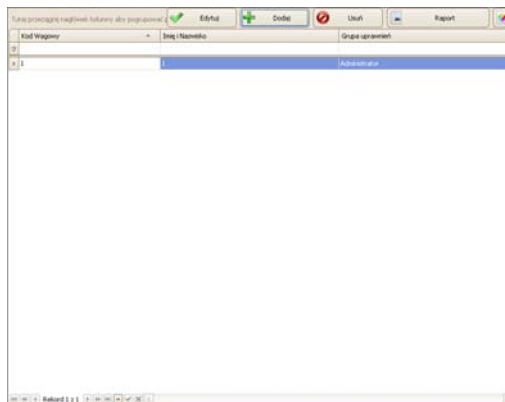
6. KARTOTEKA

6.1. Operatorzy

W module operator zarządzamy bazą użytkowników programu. Aby uruchomić moduł, wybierz w bocznym pasku opcję **Operatorzy**.



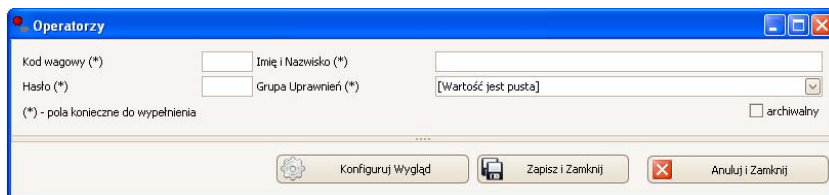
Okno operatorów



- Dodawanie Operatora

Po wciśnięciu przycisku  możemy dodać operatora do kartoteki.

Okno dodawania i edycji operatora

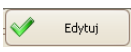


Przy czym pola:

Kod wagowy	Kod wagowy operatora, login
Hasło	Hasło operatora
Imię i Nazwisko	Imię i Nazwisko operatora
Grupa Uprawnień	Grupa uprawnień do opcji programu. Dwie podstawowe grupy to administrator i wagowy. Ustawienia praw użytkowników w określonych grupach znajdują się w Ustawieniach programu.

Po wpisaniu wszystkich opcji operatora, zapisujemy ustawienia wciskając **Zapisz**.

- Edycja Operatora

Po wciśnięciu przycisku  możemy edytować towar z kartoteki. Wszystkie opcje dla operatora zostały opisane w podpunkcie Dodawanie operatora.

- Usuwanie Operatora


Po wciśnięciu przycisku  możemy usunąć towar z kartoteki.

- Wyszukiwanie i filtrowanie Operatora

Każdego wprowadzonego operatora do systemu możemy wyszukać wpisując frazę odpowiednią dla każdej kolumny.

Kod Wagowy	Imię i Nazwisko	Grupa uprawnień
<input type="text"/>	<input type="text"/>	<input type="text"/>


Po wpisaniu w wybranej kolumnie danych o operatorze, poniżej w oknie zostanie wyświetlona lista spełniająca podane warunki.

Aby usunąć filtr wyświetlania należy wyczyścić w każdej kolumnie wszystkie znaki lub wyłączyć filtr w dolnym pasku okna roboczego za pomocą przycisku .



Sortowanie w oknie roboczym zostało opisane w punkcie 5.3 instrukcji.

- Raportowanie Operatorów

Aby wydrukować raport listy operatorów wciskamy w głównym oknie operatorów przycisk , a następnie w oknie **Podgląd** wybieramy opcję **Plik i Drukuj**.

7. WAGOSUSZARKI

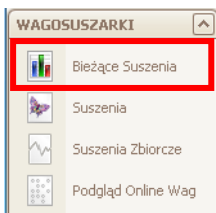
W głównej zakładce udostępnione są wszystkie opcje uruchamiające okna do podglądu zbieranych ważeń, procesów oraz ich raportowania.

7.1. Bieżące suszenia

W oknie roboczym zakładki **Bieżące Suszenia**, uzyskujemy dostęp do podglądu aktualnie prowadzonych suszeń, które zostały zainicjowane na wagosuszarkach.

Wyświetlane informacje odświeżane są z częstotliwością 10 sekund.

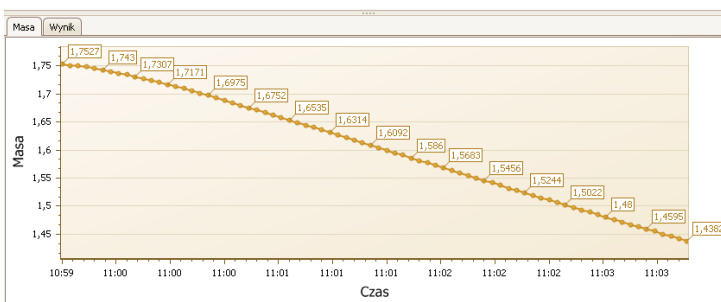
Aby uruchomić moduł, wybierz w bocznym pasku opcję **WAGOSUSZARKI**, a następnie wybierz opcję **BIEŻĄCE SUSZENIA**.



Okno ważeń w aktualnych zleceniach

Przeciągnij tutaj nagłówki kolumny, jeśli ma ona być podstawą grupowania

ID ZL...	SYMBOL	START	STOP	S...	RAP...	RAP...	MAS...	M...	...	W...	ID...	NAZWA WAGI
6	100209.105840/1	2010-02-09 10:58:40		0	A	B	1,753	1,4382	0,08	18,009	1	MAX_COM1



- Wyświetlanie w kolumnach

W oknie wyświetlane są informacje:

ID ZLECENIA	Kolejny numer suszenia,
SYMBOL	Symbol suszenia przydzielony automatycznie,
START	Data i czas rozpoczęcia procesu suszenia,
STOP	Data i czas zakończenia procesu suszenia,
ID WAGI	Identyfikator wagosuszarki,
STATUS	Status procesu suszenia,

RAPORT START	Podgląd raportu początkowego,
RAPORT STOP	Podgląd raportu końcowego,
MASA START	Masa początkowa materiału,
MASA STOP	Aktualna Masa materiału,
WYNIK START	Wartość początkowa wyniku suszenia,
WYNIK STOP	Wartość aktualna wyniku suszenia,
NAZWA WAGI	Nazwa wagi która jest ustawiana w oknie edycji wagi E2R Synchronizer.

Na podstawie otrzymanych wyników tworzone są w czasie rzeczywistym dwa wykresy ilustrujące proces suszenia.

- **Filtrowanie i wyszukiwanie ważeń**

Każde ważenie w systemie możemy wyszukać wpisując frazę odpowiednią dla każdej kolumny.

Przeciągnij tutaj nagłówki kolumny, jeśli ma ona być podstawą grupowania												
ID ZLEC...	SYMBOL	START	STOP	ST...	RAPOR...	RAPO...	MASA ...	MA...	WY...	WY...	ID ...	
6	100209,105840/1	2010-02-09 10:58:40		0	A		1,753	1,3124	0,08	25,181		

Po wpisaniu w wybranej kolumnie danych o suszeniu, poniżej w oknie zostanie wyświetlona lista spełniająca podane warunki.

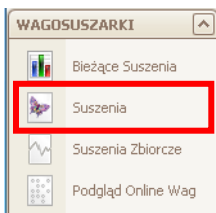
- **Aktualizowanie ważeń**

W przypadku, gdy monitorujemy status aktualnych pomiarów pobieranych z wagosuszarek, lista oraz wykresy zostaną zaktualizowane automatycznie w czasie 10 sekund.

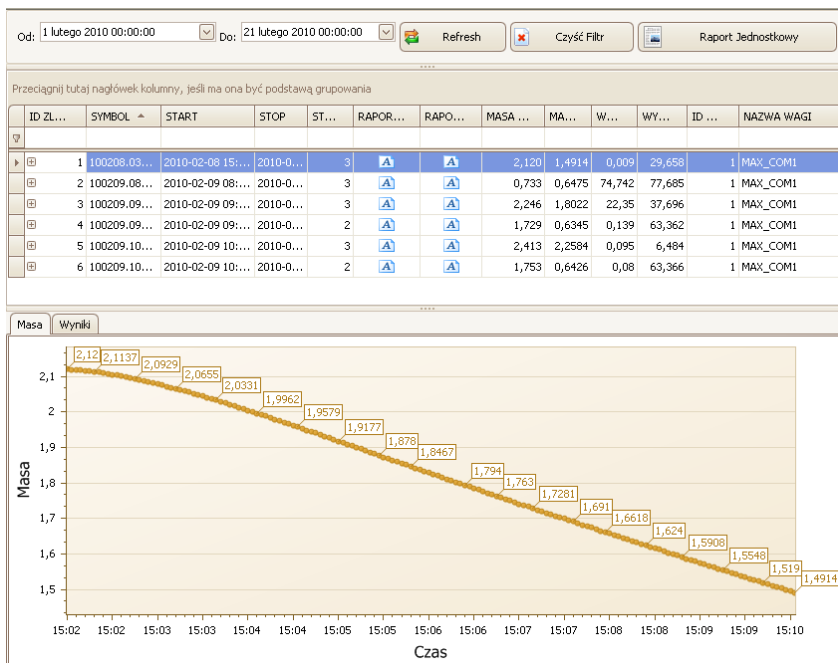
7.2. Suszenia

W oknie **Suszenia** uzyskujemy dostęp do podglądu pomiarów oraz raportów przeprowadzonych suszeń, które zostały zakończone na wagosuszarkach.

Aby uruchomić moduł, wybierz w bocznym pasku opcję **WAGOSUSZARKI**, a następnie wybierz opcję **SUSZENIA**.



Okno suszeń archiwalnych



- Wyświetlanie w kolumnach

Znaczenie informacji wyświetlonych w kolumnach okna zostały opisane w punkcie 7.1 instrukcji.

Dla wybranych wyników wyświetlane są dwa wykresy ilustrujące proces suszenia.

- **Filtrowanie i wyszukiwanie ważeń**

Podstawowym filtrem w oknie Dryling jest przedział czasowy w którym zrealizowano zlecenie suszenia. Po wybraniu określonego przedziału w oknie roboczym zostaną wyświetlone zlecenia spełniające warunki. Jeśli żądane zlecenia nie są wyświetlane wówczas należy zwiększyć przedział czasowy.

Od: 1 lutego 2010 00:00:00 Do: 21 lutego 2010 00:00:00

Każde ważenie w systemie możemy wyszukać wpisując frazę odpowiednią dla każdej kolumny.

ID ZL...	SYMBOL	START	STOP	ST...	RAPOR...	RAPO...	MASA ...	MA...	W...	WY...	ID ...	NAZWA WAGI
100209.0												
2	100209.08...	2010-02-09 08:...	2010-0...	3	<input type="button" value="A"/>	<input type="button" value="A"/>	0,733	0,6475	74,742	77,685	1	MAX_COM1
3	100209.09...	2010-02-09 09:...	2010-0...	3	<input type="button" value="A"/>	<input type="button" value="A"/>	2,246	1,8022	22,35	37,696	1	MAX_COM1
4	100209.09...	2010-02-09 09:...	2010-0...	2	<input type="button" value="A"/>	<input type="button" value="A"/>	1,729	0,6345	0,139	63,362	1	MAX_COM1

Po wpisaniu w wybranej kolumnie danych o suszeniu, poniżej w oknie zostanie wyświetlona lista spełniająca podane warunki.

Jeśli chcemy, żeby w liście wyświetlane były wszystkie rekordy wciskamy przycisk , wszystkie filtry zostaną usunięte.

- **Aktualizowanie okna**

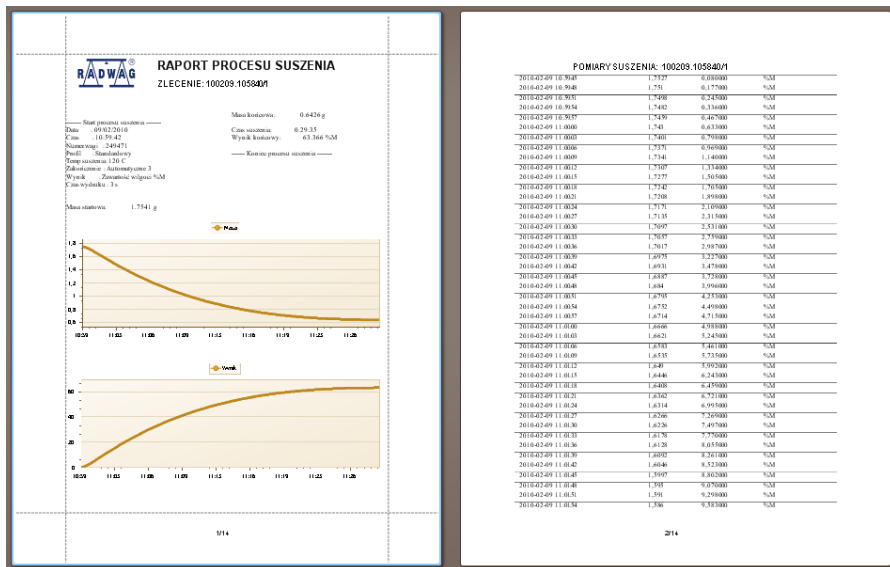
W przypadku, gdy monitorujemy stan okna, lista oraz wykresy zostaną zaktualizowane po wciśnięciu przycisku .

- **Raporty**

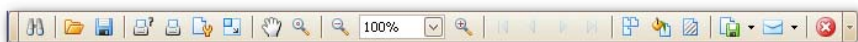
Po zaznaczeniu określonego zlecenia wciskamy poniższy przycisk,

w celu wygenerowania raportu z procesu suszenia.

Okno raportu:



W oknie podglądu wygenerowanego raportu wyświetlony jest pasek szybkiego uruchamiania.



Podstawowe funkcje dostępne na pasku :



szybki wydruk na domyślnej drukarce



możliwość zapisania i ponownego otwarcia wydruku w formacie dedykowanym dla tego typu raportów.

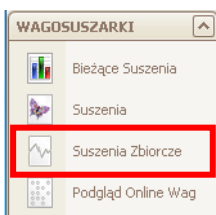


eksportowanie wydruku do wielu typów dokumentów: PDF, HTML, MHT, RTF, Excel, CSV, Text, Obrazek.

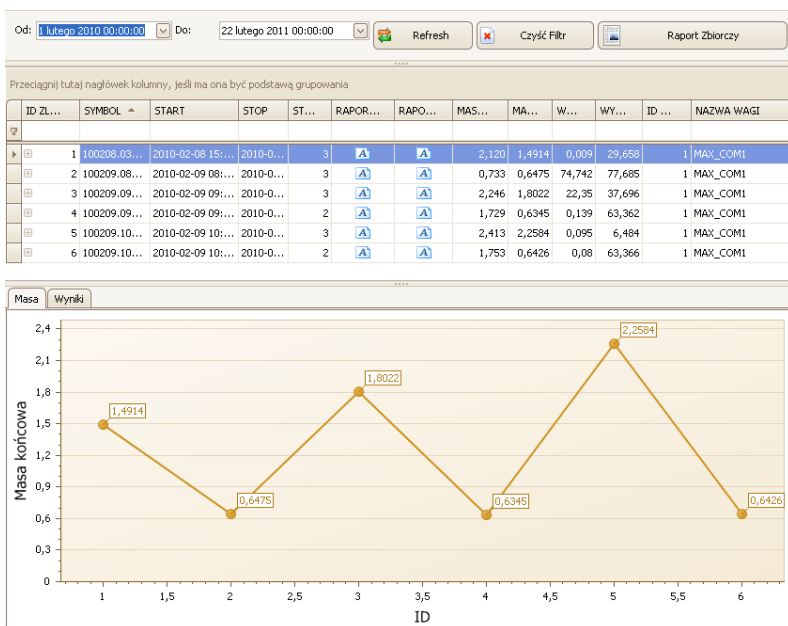
7.3. Suszenia Zbiorcze

W oknie **Suszenia Zbiorcze** znajdują się informacje o procesach oraz wykres na którym porównane są masy i wyniki końcowe w kolejnych procesach suszenia.

Aby uruchomić moduł, wybierz w bocznym pasku opcję **WAGOSUSZARKI**, a następnie wybierz opcję **SUSZENIA ZBIORCZE**.



Okno porównujące procesy suszeń



Zmiana zakresu wyświetlanych procesów odbywa się za pomocą filtru daty.

Opis okna oraz funkcje przycisków analogicznie jak w punkcie 7.2

7.4. Podgląd Online Wag

Wciśnięcie przycisku **Podgląd Online Wag** spowoduje uruchomienie programu **E2R MANAGER**, który służy do podglądu w czasie rzeczywistym stanu wagosuszarek.


Aby uruchomić moduł, wybierz w bocznym pasku opcję **WAGOSUSZARKI**, a następnie wybierz opcję **PODGLĄD ONLINE WAG**.

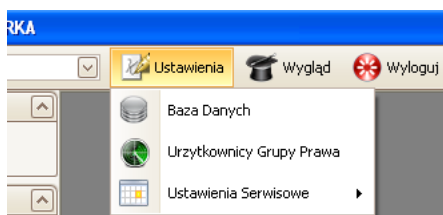


Informacje szczegółowe o programie **E2R MANAGER**, znajdują się w punkcie 4 instrukcji.


8. USTAWIENIA

W menu Ustawienia uzyskujemy dostęp do opcji ustawień programu takich jak parametry łączenia z bazą danych, uprawnienia grup użytkowników oraz ustawień serwisowych.

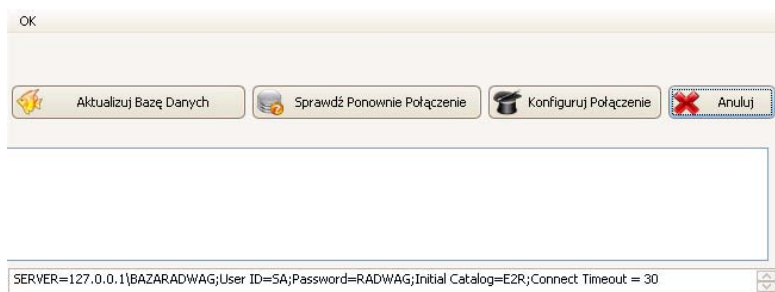
Ustawienia uruchamiamy klikając w przycisk  w górnym pasku.



8.1. Baza danych

Aby uruchomić ustawienia bazy danych, klikamy na przycisk  Baza Danych w menu **Ustawienia**.

W górnej części okna wyświetlony jest status połączenia programu z bazą danych.



W dolnej części okna wyświetlone są parametry łączenia z bazą danych.


- **Aktualizacja bazy danych**

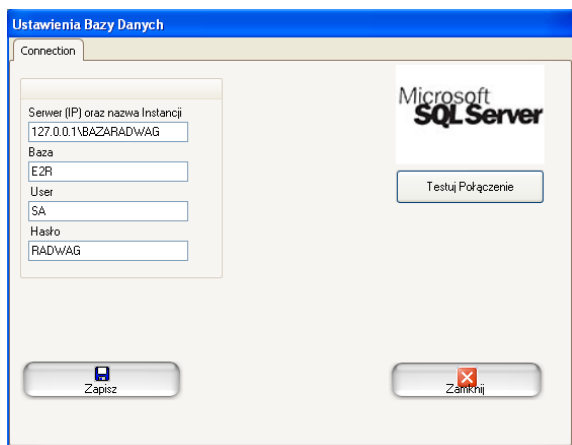
Po wciśnięciu przycisku  **Aktualizuj Bazę Danych** baza danych zostanie zaktualizowana do najnowszej wersji.

UWAGA!

Aktualizacja bazy danych modyfikuje strukturę dotychczasowej bazy danych, z tego względu musimy wykonać koniecznie archiwizację bazy danych przez wykorzystaniem tej funkcji. Aktualizację wykonujemy tylko wtedy gdy jest to konieczne.

- **Konfiguracja połączenia**

Po wciśnięciu przycisku  **Konfiguruj Połączenie** uruchomione zostanie okno parametrów łączenia programu z bazą danych.



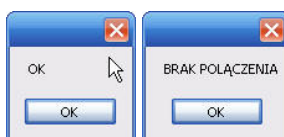
Przy czym pola:

- Serwer (IP)** IP lub nazwa serwera na którym uruchomiony jest serwer SQL, jeśli baza danych posiada zadeklarowaną instancję, również ją podajemy.
Format: SERWER\INSTANCJA
- Baza** Nazwa bazy danych SQL
- User** Nazwa użytkownika, domyślnie sa.
- Hasło** Hasło użytkownika, domyślnie radwag


Po wciśnięciu przycisku **Testuj połączenie** zostanie sprawdzone połączenie z bazą danych. Następnie zostanie wyświetlone okno z aktualnymi parametrami łączenia z bazą danych.



Po zatwierdzeniu powyższego okna zostanie wyświetlona informacja, ze statusem łączenia z bazą danych.



- **Sprawdzenie połączenia**

Po wciśnięciu przycisku  sprawdzone zostanie połączenie z baza danych.

- **Anulowanie zmian**

Aby wyjść z okna i anulować wprowadzone zmiany wciskamy .

8.2. Prawa i Grupy Użytkowników

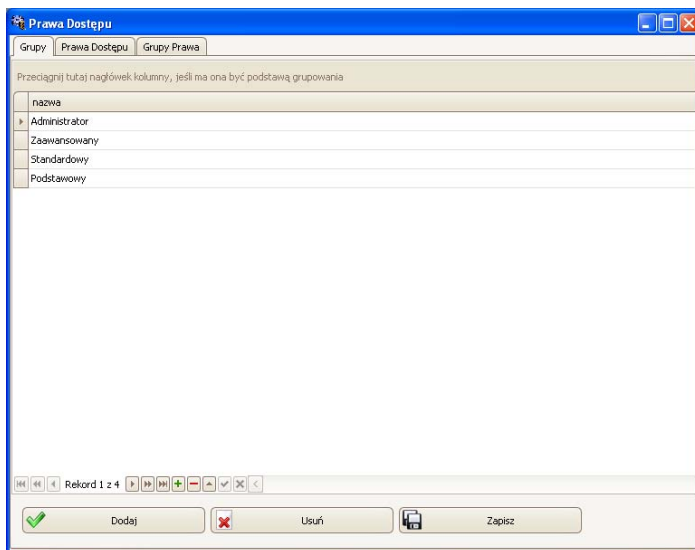
Aby uruchomić prawa użytkowników i grup, klikamy na przycisk



Użytkownicy Grupy Prawa

w module **Ustawienia**.

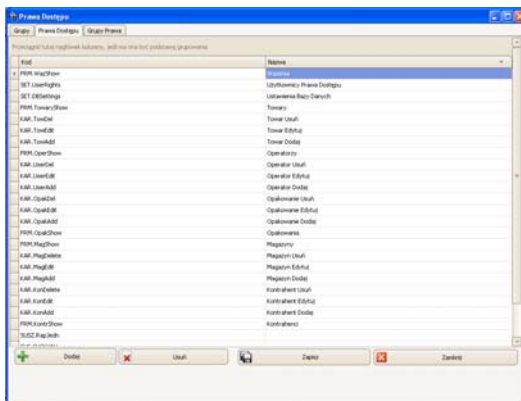
W zakładce **Grupy** zdefiniowane są grupy użytkowników.



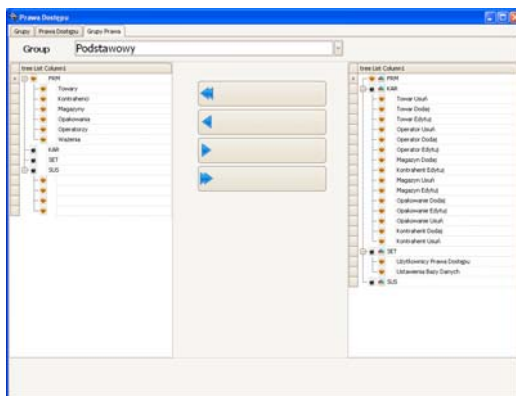
Przy czym przyciski:

Dodaj	Dodawanie grupy użytkowników
Usuń	Usuwanie grupy użytkowników
Zapisz	Zapisanie ustawień

W zakładce **Prawa Dostępu** umieszczone są wszystkie kody i przypisane dla nich nazwy, które wykorzystujemy w prawach grup.



W zakładce **Grupy Prawa** ustawiamy dla grup określone uprawnienia do modułów programu.



Po wybraniu z menu rozwijanego **Group** określonej grupy, dodajmy lub odejmujemy uprawnienia według ustalonego schematu.

8.3. Ustawienia serwisowe

Aby uruchomić ustawienia serwisowe, klikamy na przycisk



Ustawienia Serwisowe

▶ w module **Ustawienia**.

Ustawienia serwisowe programu są dostępne wyłącznie dla pracowników firmy RADWAG.

PRODUCENT
WAG ELEKTRONICZNYCH



RADWAG WAGI ELEKTRONICZNE
26 – 600 Radom, ul. Bracka 28

Centrala tel. +48 48 38 48 800, tel./fax. + 48 48 385 00 10
Dział Sprzedaży + 48 48 366 80 06
www.radwag.pl



DIN EN ISO 9001:2000
CERTIFICATE NO 71 100 C206