

E2R Ważenia

Modułowe Oprogramowanie Wagowe

INSTRUKCJA OBSŁUGI

ITKU-104-01-10-17-PL



RADWAG®
RADWAG WAGI ELEKTRONICZNE
ZAAWANSOWANE TECHNOLOGIE WAGOWE

SPIS TREŚCI

1. INFORMACJE OGÓLNE.....	5
1.1. Podstawowe funkcje programu.....	5
1.2. Wagi do współpracy.....	6
2. URUCHOMIENIE PROGRAMU.....	7
2.1. Dodanie pierwszego użytkownika	7
2.2. Logowanie	8
3. GŁÓWNE OKNO PROGRAMU	9
3.1. Okno robocze programu	10
3.1.1. Sortowanie informacji.....	10
3.1.2. Filtrowanie informacji	11
3.1.3. Kreator filtra	12
4. USTAWIENIA PROGRAMU	16
4.1. Baza danych	17
4.1.1. Konfiguracja połączenia.....	18
4.1.1.1. Kopia bazy danych	19
4.1.1.2. Przywrócenie kopii bazy danych	20
4.2. Ustawienia użytkownika	22
4.3. Moduły	24
4.3.1. Aktywacja modułu	25
4.4. Grupy użytkowników – prawa dostępu.....	28
4.5. Zmiana języka.....	31
4.6. Aktualizacja.....	32
4.6.1. Sprawdź aktualizację	32
4.6.2. Przywróć poprzednią wersję	33
4.7. Ustawienia serwisowe.....	34
4.7.1. Tłumaczenia.....	34
4.7.2. Konfiguracja modułów.....	35
4.7.3. Jednostki dodatkowe	36
4.8. Wylogowanie	36
4.9. Zamknięcie programu	36
5. KARTOTEKI.....	37
5.1. Towary	37
5.1.1. Dodawanie/edycja towaru	38
5.1.2. Edycja składników.....	42
5.1.3. Usuwanie towaru	42
5.1.4. Wyszukiwanie i filtrowanie towaru	43
5.1.5. Raportowanie Towarów	43
5.1.6. Edycja linii produkcyjnej.....	44
5.2. Operatorzy	45

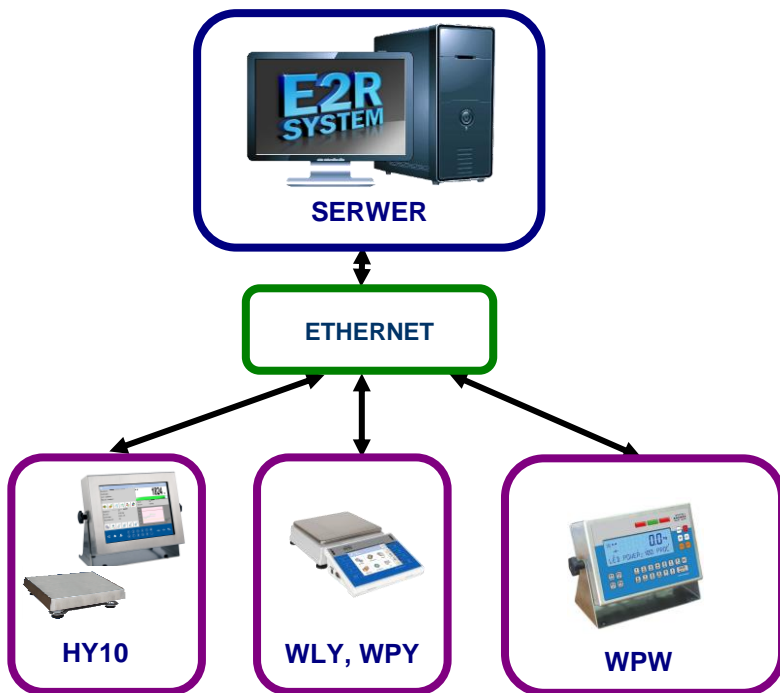
5.2.1. Dodawanie/edycja operatora	46
5.2.2. Usuwanie operatora	48
5.2.3. Wyszukiwanie i filtrowanie operatora	49
5.2.4. Raportowanie Operatorów	49
6. RAPORTY	50
6.1. Ważenia FG	50
7. PRODUKCJA	52
7.1. Zlecenia ważeń	53
7.1.1. Dodawanie/edycja zlecenia ważeń	53
7.1.2. Realizacja zlecenia ważeń na linii produkcyjnej	54
7.1.3. Zatrzymanie zlecenia ważeń	57
7.1.4. Filtrowanie i wyszukiwanie zlecenia	58
7.1.5. Szczegóły zlecenia	59
7.1.6. Szczegóły podzlecenia	59
7.1.7. Aktualizacja zleceń	60
7.2. Monitor	60
7.2.1. Raport czasu pracy	61
7.2.2. Monitor czasu pracy	63
7.2.3. Monitor	64
7.3. Linie produkcyjne	65
7.3.1. Okno główne linii produkcyjnej	66
7.3.2. Wagi przypisane do linii produkcyjnej	67
7.3.3. Inicjacja zlecenia produkcyjnego	68
7.3.4. Status wydajności	68
7.3.5. Progi doważenia	69
8. NARZĘDZIA	70
8.1. E2R MANAGER	70
8.1.1. Ustawienia połączenia z E2R SYNCHRONIZER	73
8.1.2. Widok okna	74
8.1.3. Łączenie i rozłączenie z E2R SYNCHRONIZER	75
8.1.4. Konfiguracja wag	76
8.1.4.1. Wagi	76
8.1.4.2. Opcje globalne	88
8.1.5. Synchronizer	93
8.1.5.1. Restart lokalnego synchronizera	93
8.1.5.2. Wystanie komunikatów na wagi	94
8.1.6. Status wag w E2R Manager	95
8.1.7. Okno wagi	95
8.1.7.1. Restart połączenia i aktualizacja wagi w E2R	96
8.1.7.2. Wysyłanie komunikatu do wagi	96

1. INFORMACJE OGÓLNE

1.1. Podstawowe funkcje programu

E2R Ważenia umożliwia ewidencjonowanie pomiarów przeprowadzonych na terminalach wagowych przeznaczonych do szybkiej kontroli "+/-", dzięki czemu rola operatora zostaje ograniczona do minimum. Moduł znajduje szerokie zastosowanie w zakładach o dużych liniach produkcyjnych, gdzie wymagane jest zbieranie dużej ilości ważeń z wielu wag w krótkim czasie.

Sieć wagowa może być zestawiona z jednego lub wielu typów wag.



Schemat systemu E2R WAŻENIA w sieci Ethernet

Uwaga:

1. Ze względu na aktualizację programu, istnieje możliwość nieznacznych rozbieżności pomiędzy zawartością niniejszej instrukcji a stanem faktycznym.
2. Firma **RADWAG** nie bierze odpowiedzialności za :
 - skutki działania programu oraz ewentualne błędy, powstałe w wyniku

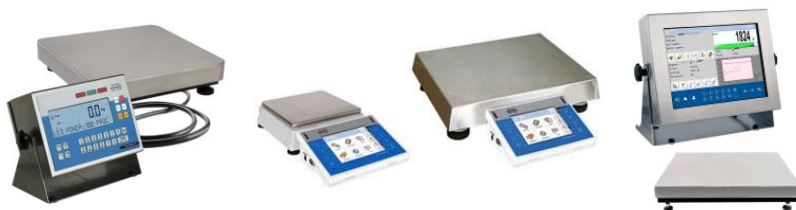
niewłaściwego użytkownika programu,

- *bezpieczeństwo i ewentualną utratę danych, spowodowaną niewłaściwym użytkowaniem programu lub komputera oraz brakiem kopii zapasowej.*

3. *W przypadku utraty zakupionego nośnika, firma **RADWAG** nie udostępni archiwalnych wersji programu. Wymagana będzie aktualizacja do najnowszej wersji programu **E2R SYSTEM**.*

1.2. Wagi do współpracy

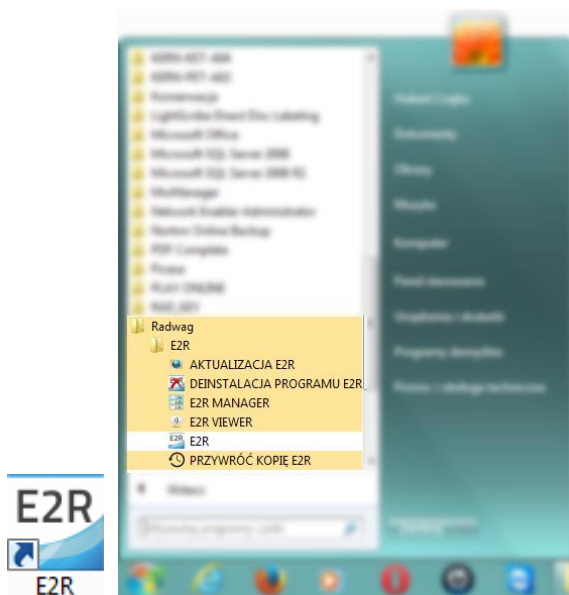
Program **E2R Ważenia**, ze względu na przyjęty protokół wymiany informacji, może współpracować wyłącznie z wagami produkcji **RADWAG**. Wagi współpracujące z tym programem to wagi serii: **HY10**, **WLY**, **WPY** oraz **WPW**.



Przed przystąpieniem do współpracy należy w każdej z wag, zestawionych w sieć, ustawić odpowiednie parametry użytkowe dla zapewnienia oczekiwanej dokładności pomiarowej i prawidłowej współpracy z programem. Ustawienie parametrów użytkowych wagi jest opisane w instrukcji obsługi każdej wagi.

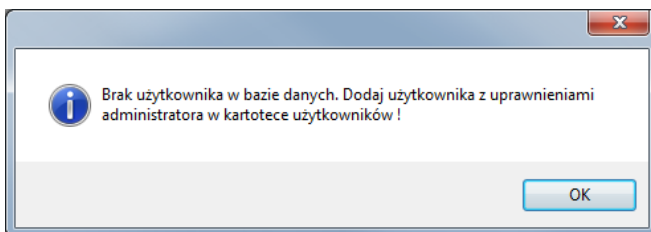
2. URUCHOMIENIE PROGRAMU

Program można uruchomić ze skrótu na pulpicie lub z menu: **START/PROGRAMY/RADWAG/E2R/E2R**.

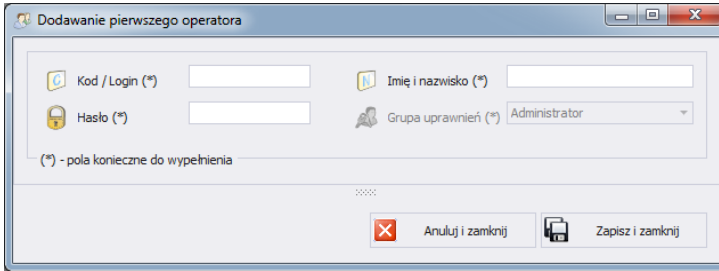


2.1. Dodanie pierwszego użytkownika

Przy pierwszym uruchomieniu zostanie wyświetlone okno, informujące o braku użytkowników w programie. Po naciśnięciu przycisku **OK** program automatycznie przejdzie do okna dodawania nowego użytkownika.



Należy wypełnić pola: **Kod/login, Hasło, Imię i nazwisko**.

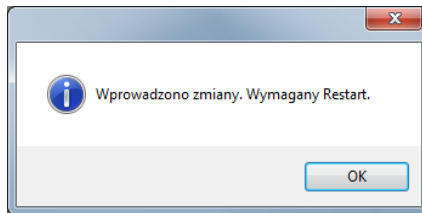


Uwaga:

Pierwszy użytkownik dodawany jest z prawami administratora.

Należy wypełnić wszystkie niezbędne pola; przy czym kod to zarazem login.

Wprowadzone zmiany należy zatwierdzić, wciskając przycisk **Zapisz i Zamknij**.

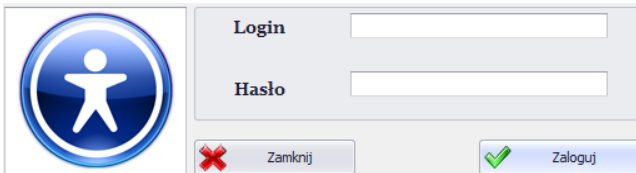


Potwierdzić restart programu, wciskając **OK**.

2.2. Logowanie

Po uruchomieniu programu wymagane jest logowanie.

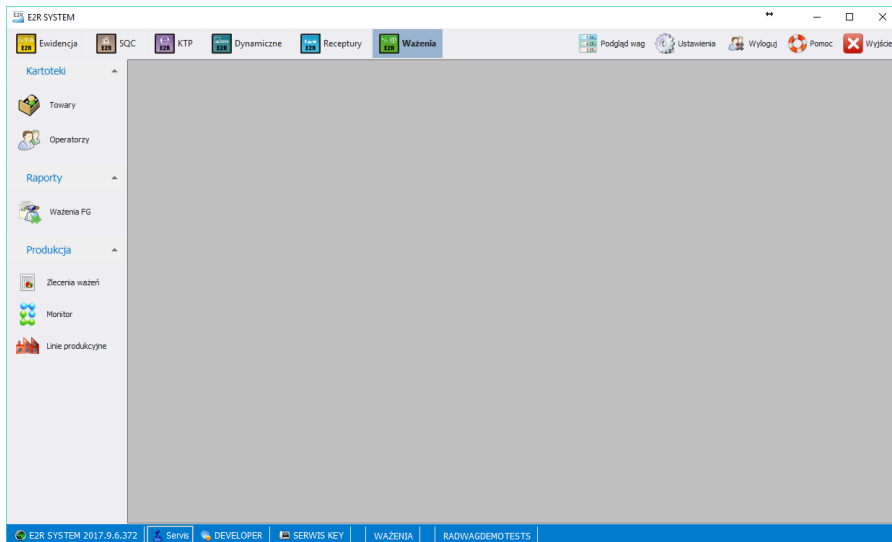
W oknie logowania należy wpisać **Login/Kod** oraz **Hasło** operatora.



Potwierdzić wpisane wartości przyciskiem **OK**, po czym program przejdzie do wyświetlania okna głównego.

3. GŁÓWNE OKNO PROGRAMU

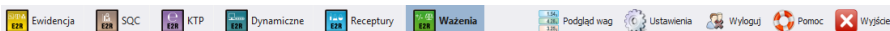
Po dokonaniu procedury logowania zostanie wyświetlone główne okno programu:



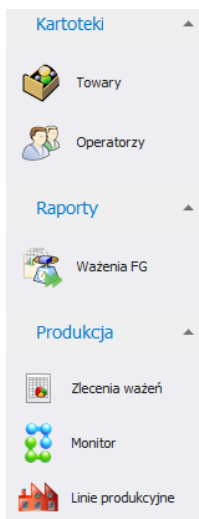
W głównym oknie programu wyróżnia się 4 obszary:

- Pasek Górny – Systemowy,
- Pasek Boczny – Roboczy,
- Pasek Dolny – Informacyjny,
- Obszar Roboczy.

Na górnym pasku umieszczone są mody pracy, podgląd wag, ustawienia oraz przycisk wylogowania i zamykania programu.



Na bocznym pasku umieszczone są moduły i funkcje robocze programu.



Dolny pasek wyświetla informacje o wersji programu, zalogowanym użytkowniku i jego uprawnieniach, aktywnym modzie pracy i licencji programu.



W obszarze roboczym wyświetlane są wszystkie okna powiązane z Paskiem Roboczym, zawierające wszelkie dane i informacje.

3.1. Okno robocze programu

Informacje wyświetlane w oknie roboczym są pobierane z bazy danych. Ważenia wykonane w systemie można filtrować oraz sortować.

Mechanizmy filtrowania umożliwiają wyszukanie określonych informacji dla wybranych kolumn.

Mechanizmy sortowania (grupowania) umożliwiają podsumowanie informacji dla wybranych kolumn.

3.1.1. Sortowanie informacji

W oknie roboczym wszystkich dostępnych modułów można dowolnie sortować wyświetlane informacje.

Aby pogrupować wyświetlone dane, należy wybrać nagłówek kolumny i przeciągnąć go we wskazane miejsce.

* Przeciągni tutaj nagłówek kolumny, jeśli ma ona być podstawą grupowania

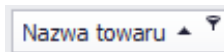
Kod towaru	Nazwa towaru	Opis (Pełna nazwa)	Kod EAN	Masa nominalna Qn	Jednostka	Tara	Min	Max	Kryteria wewnętrzne
▼	▼	▼							

Wybrany nagłówek zostanie wyświetlony w postaci przycisku, którego nazwa jest widoczna dla użytkownika. Jednorazowe wciśnięcie przycisku spowoduje sortowanie listy rosnąco lub malejąco.

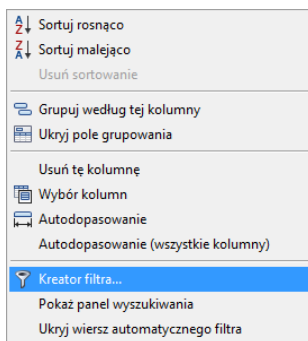
Nazwa towaru ▾									
Kod towaru ▾	Nazwa towaru ▾	Opis (Pełna nazwa)	Kod EAN	Masa nominalna Qn	Jednostka	Tara	Min	Max	Kryteria wewnętrzne
▼									☰

3.1.2. Filtrowanie informacji

Po wciśnięciu prawej części nagłówka żądanej kolumny uruchomione zostaną dodatkowe opcje filtrowania oraz możliwość wybrania pozycji z listy.



Po wciśnięciu prawego przycisku myszki uruchomione zostanie menu kontekstowe opcji sortowania.



Przy czym pola:

Sortuj rosnąco

Sortowanie rosnące.

Sortuj malejąco

Sortowanie malejące.

Usuń sortowanie

Usuń filtr grupowania.

Grupuj według tej kolumny

Grupuje dane według wybranej kolumny.

Ukryj pole grupowania

Ukrywa obszar szybkiego grupowania.

Usuń tę kolumnę

Usuwa wybraną kolumnę z okna.

Wybór kolumn

Uruchamia konfigurator widoku kolumn w danym oknie.

Autodopasowanie

Zmiana szerokości kolumny do uzyskania najlepszego widoku.

Autodopasowanie (wszystkie kolumny)

Zmiana szerokości wszystkich kolumn do uzyskania najlepszego widoku.

Kreator filtra...

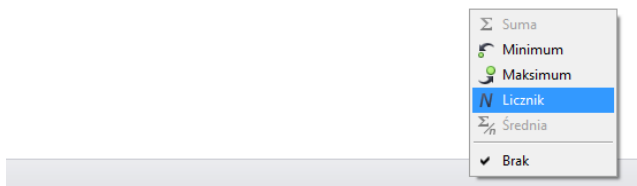
Zaawansowany filtr.

Pokaż panel wyszukiwania

Jedno pole filtrowania dla wszystkich kolumn.

Ukryj wiersz automatycznego filtra

Ukrycie okna filtrowania wszystkich kolumn.



W dolnej części okna roboczego znajduje się podręczny filtr danych, pozwalający na wygenerowanie 5 podstawowych statystyk dla danej kolumny. Wybór rodzaju statystyki jest wywoływany przez wciśnięcie prawego przycisku myszy w stopce (pasku) okna roboczego.

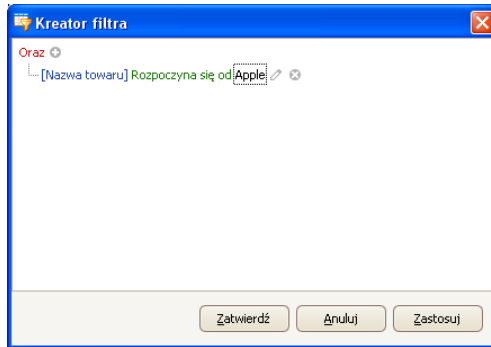
Podstawowe statystyki:

Suma	Wyświetla sumę wszystkich wartości w danej kolumnie.
Minimum	Wyświetla najmniejszą wartość w danej kolumnie.
Maksimum	Wyświetla największą wartość w danej kolumnie.
Licznik	Wyświetla ilość wierszy w danej kolumnie.
Średnia	Wyświetla wartość średnią z danych w danej kolumnie.

Istnieje możliwość wybrania wszystkich 5 informacji dla danej kolumny; w zależności od rodzaju danych.

3.1.3. Kreator filtra

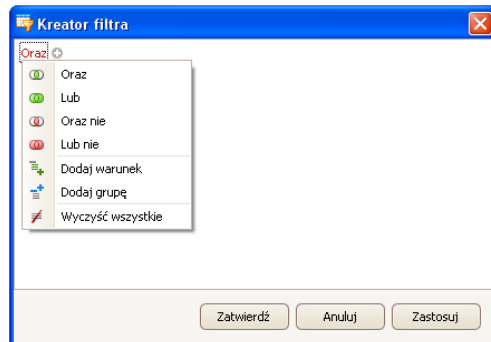
Jeżeli ustawiony zostanie filtr, w dolnej części wyświetli się przycisk Edytuj filtr, za pomocą którego uruchomiane jest okno kreatora filtrów. Można w nim dowolnie filtrować dane z bazy danych.



Za pomocą kreatora można ustawić jeden lub wiele warunków filtrowania danych, co pozwala na bardzo szczegółowe filtrowanie danych i generowanie raportu z tak wyselekcjonowanych danych.

W oknie można ustawić poszczególne elementy filtrowania:

a) Grupy filtrowania (Oraz, Lub, Oraz nie, Lub nie):



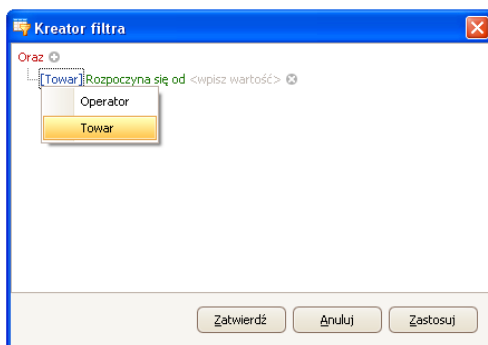
Oznaczenia:

- Oraz** Warunek oznaczający spełnienie wszystkich utworzonych filtrów jednocześnie.
- Lub** Warunek oznaczający spełnienie któregoś z utworzonych filtrów.

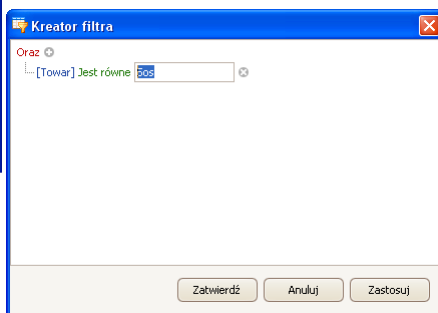
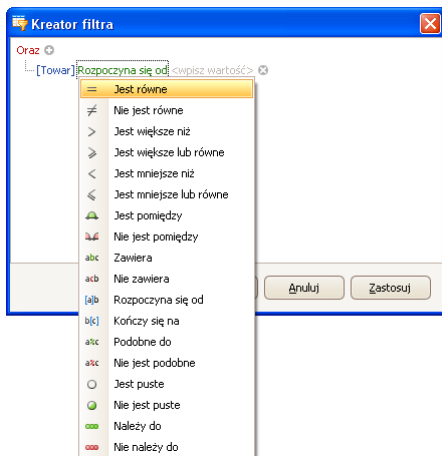
Oraz nie	Warunek oznaczający spełnienie przeciwieństwa wszystkich utworzonych filtrów jednocześnie.
Lub nie	Warunek oznaczający spełnienie przeciwieństwa któregokolwiek z utworzonych filtrów.
Dodaj warunek	Pozwala na dodanie kolejnego warunku filtrowania.
Dodaj grupę	Pozwala na dodanie kolejnej grupy filtrowania (grupa może zawierać wiele warunków filtrowania).
Wyczyść wszystkie	Powoduje wyczyszczenie (usunięcie) wszystkich warunków filtrowania.

b) Warunki filtrowania – określenie, jakie dane i w jaki sposób mają być filtrowane:

- wybór kolumny do filtrowania (w tym przypadku Operator lub Towar):



- wybór zakresu filtrowania (metoda i zakres).

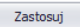


Oznaczenia:

Jest równe	Wyświetlenie tylko rekordów wybranej kolumny o dokładnie wpisanej wartości.
Nie jest równe	Wyświetlenie wszystkich rekordów wybranej kolumny, o wartościach różniących się od wpisanej wartości (przeciwieństwo filtra <Jest równe>).
Jest większe niż	Wyświetlenie wszystkich rekordów wybranej kolumny, o wartościach większych niż wartość wpisana.
Jest większe lub równe	Wyświetlenie wszystkich rekordów wybranej kolumny, o wartościach takich samych lub większych niż wartość wpisana.
Jest mniejsze niż	Wyświetlenie wszystkich rekordów wybranej kolumny, o wartościach mniejszych niż wartość wpisana.
Jest mniejsze lub równe	Wyświetlenie wszystkich rekordów wybranej kolumny, o wartościach takich samych lub mniejszych niż wartość wpisana.
Jest pomiędzy	wyświetlenie wszystkich rekordów wybranej kolumny o wartościach znajdujących się w przedziale między dwoma podanymi wartościami.
Nie jest pomiędzy	wyświetlenie wszystkich rekordów wybranej kolumny o wartościach znajdujących się poza przedziałem określonym przez podane dwie wartości.
Zawiera	Wyświetlenie wszystkich rekordów wybranej kolumny, o wartościach zawierających się w sortowanych danych wpisanej wartości.
Nie zawiera	Wyświetlenie wszystkich rekordów wybranej kolumny, o wartościach niezawierających się w sortowanych danych wpisanej wartości.

Rozpoczyna się od	Wyświetlenie wszystkich rekordów wybranej kolumny, o wartościach rozpoczynających się od wpisanej wartości.
Kończy się na	Wyświetlenie wszystkich rekordów wybranej kolumny, o wartościach kończących się na wpisanej wartości.
Podobne do	Wyświetlenie wszystkich rekordów wybranej kolumny, o wartościach określonych tak, że podano początek i koniec wartości, po której mają być filtrowane dane, rozdzielając wpisane wartości znakiem „%”.
Nie jest podobne	Wyświetlenie wszystkich rekordów wybranej kolumny o wartościach przeciwnych do określonych tak, że podano początek i koniec wartości, po której mają być filtrowane dane, rozdzielając wpisane wartości znakiem „%”.
Jest puste	Wyświetlenie wszystkich rekordów wybranej kolumny o wartościach nieokreślonych (puste).
Nie jest puste	Wyświetlanie wszystkich rekordów wybranej kolumny o wartościach określonych (nie-puste).
Należy do	Wyświetlanie wszystkich rekordów wybranej kolumny o wartościach określonych w zbiorze (jedna wartość lub wiele wartości, ściśle określonych).
Nie należy do	Wyświetlanie wszystkich rekordów wybranej kolumny o wartościach niewyszczególnionych w zbiorze (jedna wartość lub wiele wartości, ściśle określonych) – przeciwieństwo filtra <Należy do>.

Tutaj użytkownik może określić dokładnie kryterium filtrowania wybranej kolumny, np. aby otrzymać wynik dotyczący towaru **<Onion>**, należy wybrać **<Towar – Jest równe – wartość: Onion>**. Aby dodatkowo odszukać tylko określone ważenia, należy dodać kolejne kryterium, wciskając znaczek „+” obok warunku filtrowania.

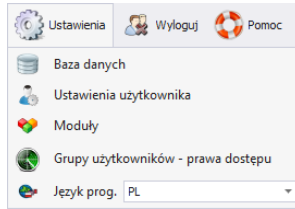
Po zakończeniu konfiguracji żądanych wartości filtrów, użytkownik zatwierdza ustawienia filtra, wciskając przycisk . Spowoduje to uruchomienie filtra.

Jednocześnie w pasku dolnym jest wyświetlany wybrany rodzaj filtrowania.



4. USTAWIENIA PROGRAMU

Ustawienia uruchamia się, klikając w przycisk  na górnym pasku.

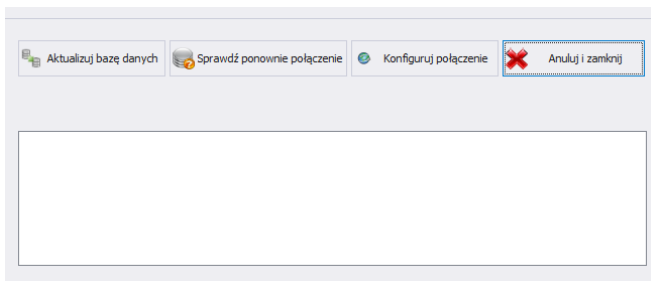


4.1. Baza danych

Ta opcja umożliwia m.in. sprawdzenie połączenia z bazą danych, zmianę lokalizacji bazy danych w przypadku, gdy program uruchamiany jest na dodatkowym komputerze oraz wykonanie kopii i odtworzenie zapisanej bazy danych na serwerze.

Aby uruchomić ustawienia bazy danych, należy nacisnąć przycisk

 Baza danych w module **Ustawienia**.



Ustawienia bazy danych umożliwiają następujące funkcje:

Aktualizuj bazę danych

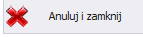
Baza danych, do której podłączony jest program E2R, zostanie zaktualizowana. Funkcji można użyć po zmianie bazy danych, do której podłączony jest program.

Sprawdź ponownie połączenie


Sprawdzenie, czy połączenie z bazą danych jest prawidłowe. Funkcja używana, gdy program E2R utraci połączenie z bazą danych.

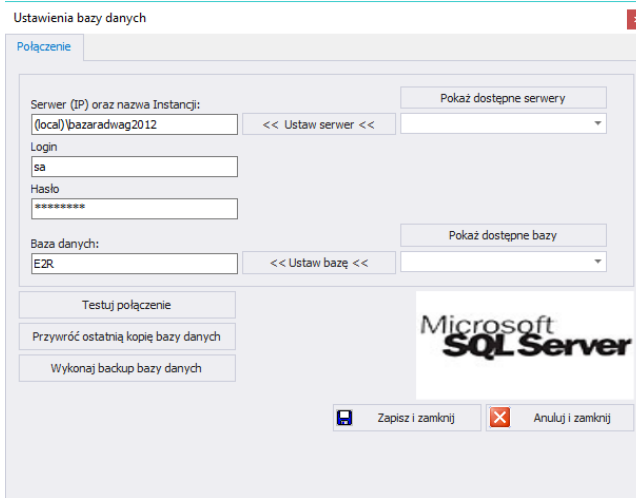
Konfiguruj połączenie

Ustawienie połączenia z bazą danych, gdy znajduje się ona na innym komputerze niż program E2R.

Aby anulować wprowadzone zmiany, należy wcisnąć przycisk .

4.1.1. Konfiguracja połączenia

Po wciśnięciu przycisku  Konfiguruj połączenie w oknie ustawień bazy danych uruchomione zostanie okno parametrów łączenia z bazą danych.



Przy czym pola oznaczają:

- Pokaż dostępne serwery** Wyszukuje dostępne serwery w lokalnej sieci Ethernet.
- Ustaw serwer** Ustawienie wybranego serwera z listy dostępnych serwerów.
- Serwer (IP)** IP lub nazwa serwera, na którym uruchomiony jest serwer SQL (jeśli baza danych ma zadeklarowaną instancję, należy ją również podać).
Format: **SERWER\INSTANCJA**.
Domyślnie: **(local)\bazaradwag2012**.
- Login** Nazwa użytkownika, domyślnie: **sa**.
- Hasło** Hasło użytkownika, domyślnie: **Radwag99**.
Hasło jest szyfrowane i nie jest widoczne dla użytkownika.
- Pokaż dostępne bazy** Wyszukuje dostępne bazy danych na serwerze.

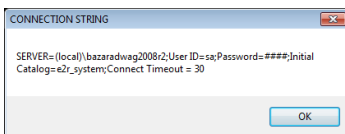
- Ustaw bazę** Ustawienie wybranej bazy danych z listy dostępnych baz danych.
- Baza danych** Nazwa bazy danych SQL, domyślnie: **E2R**.

Uwaga!

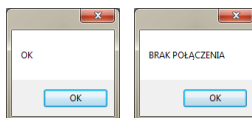
Po zainstalowaniu wersji wielostanowiskowej w oknie **Serwer (IP)** konieczne należy ustawić adres IP lub nazwę serwera, na którym zainstalowana jest baza SQL.

Po wciśnięciu przycisku **Testuj połączenie** zostanie sprawdzone połączenie z bazą danych.

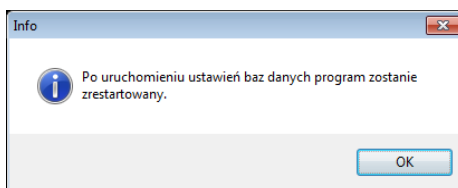
Następnie zostanie wyświetlone okno z informacjami podanymi wcześniej:



Po zatwierdzeniu powyższego okna zostanie wyświetlona informacja ze statusem połączenia z bazą danych.



Po zamknięciu ustawień bazy danych zostanie wyświetlona informacja o restarcie programu, którą należy potwierdzić przyciskiem **OK**.

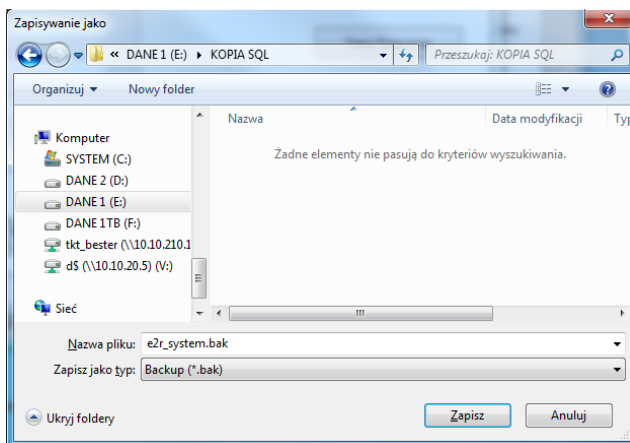


4.1.1.1. Kopia bazy danych

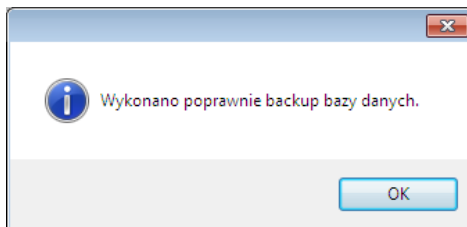
Pełną kopię bazy danych SQL można wykonać na komputerze, na którym uruchomiony jest silnik bazy SQL. W tym celu w oknie **ustawień bazy danych** należy wcisnąć przycisk **Wykonaj Backup Bazy Danych**.

Wykonaj Backup Bazy
Danych

W oknie nawigacyjnym należy wybrać miejsce docelowe zapisu kopii bazy danych.



W efekcie wyświetlony zostanie komunikat o wykonaniu kopii bazy danych.

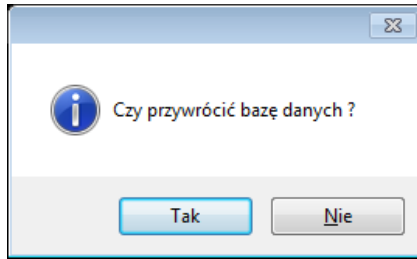


4.1.1.2. Przywrócenie kopii bazy danych

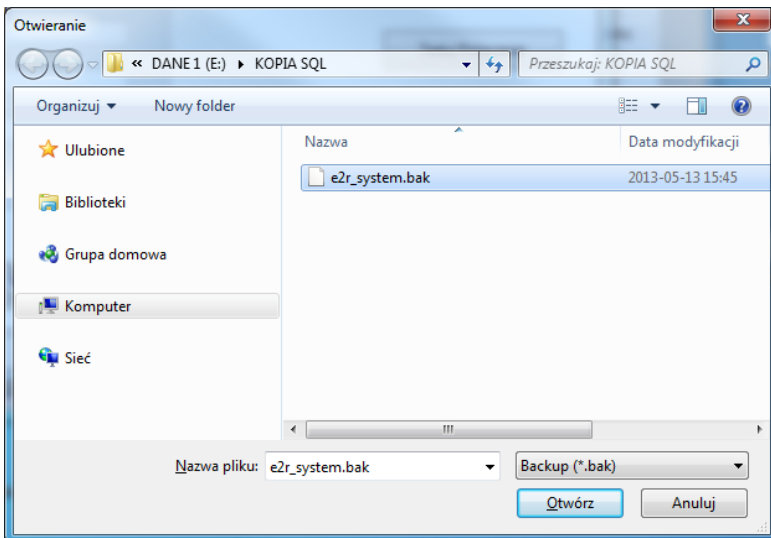
Odtworzenia pełnej bazy danych SQL można (jak w przypadku kopii) dokonać na komputerze, na którym uruchomiony jest silnik bazy SQL. W tym celu w oknie **ustawień bazy danych** należy wcisnąć przycisk **Przywróć ostatnią kopię bazy danych**.

Przywróć ostatnią kopię
bazy danych

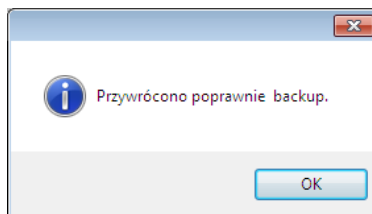
Komunikat z zapytaniem należy potwierdzić, wciskając **Tak**.



W oknie nawigacyjnym należy wybrać miejsce docelowe zapisu kopii bazy danych, z której zostanie odtworzona baza danych.



Cała operacja, w zależności od wielkości bazy danych, zajmuje od kilku do kilkudziesięciu sekund, a jej prawidłowe wykonanie zostanie potwierdzone wyświetleniem poniższego okna informacyjnego.



Uwaga!

Podczas odtwarzania bazy danych wszystkie aktualne dane w istniejącej bazie danych zostaną usunięte, a dane, które zostaną odtworzone, będą dokładnie takie same, jak w chwili wykonywania kopii zapasowej.

Jeżeli w systemie pracują wagi serii HY10, HTY, WPY, WLY oraz 3Y i dane na wagach nie zostały wcześniej usunięte, to po nawiązaniu połączenia zostaną pobrane brakujące ważenia i inne informacje z tych wag do systemu.

4.2. Ustawienia użytkownika

Aby uruchomić ustawienia użytkownika należy kliknąć w przycisk



Ustawienia użytkownika

w module **Ustawienia**.

Ustawienia użytkownika

Opcje ogólne Opcje logowania Ustawienia kartotek

Dane firmy

Nazwa firmy

Adres

Przedział czasowy dla raportów

Przedział czasowy dla daty początkowej [h]: 24

Ustawienia czytnika kart transponderowych

Wybierz port czytnika COM1

Test

Anuluj i zamknij Zapisz i zamknij

Przy czym pola oznaczają:

Zakładka Opcje ogólne:

Nazwa Firmy

Nazwa firmy, wyświetlana w raportach KTP.

Adres

Adres firmy, wyświetlany w raportach KTP.

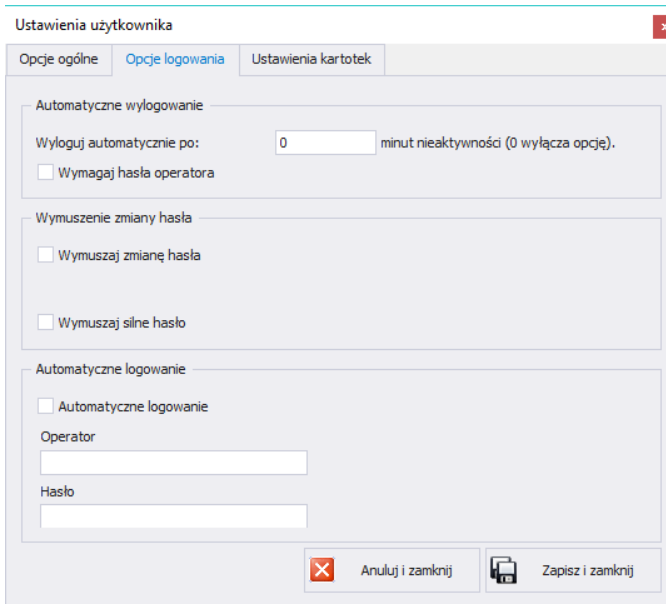
Przedział czasowy dla daty początkowej [h]:

Domyślny przedział czasowy dla okien zawierających filtr daty.

**Wybierz port
czytnika**

Ustawienie portu do którego podłączony jest czytnik kart transponderowych.

Zakładka Opcje logowania:



Ustawienia użytkownika

Opcje ogólne Opcje logowania Ustawienia kartotek

Automatyczne wylogowanie

Wyloguj automatycznie po: 0 minut nieaktywności (0 wyłącza opcję).

Wymagaj hasła operatora

Wymuszenie zmiany hasła

Wymuszaj zmianę hasła

Wymuszaj silne hasło

Automatyczne logowanie

Automatyczne logowanie

Operator

Hasło

Anuluj i zamknij Zapisz i zamknij

Przy czym pola oznaczają:

**Wyloguj
automatycznie po**

Wylogowanie automatyczne użytkownika programu po czasie ustawionym w minutach. Czas jest liczony od momentu ostatniej aktywności. Na dolnej belce jest pokazany czas pozostały do wylogowania. Wartość 0 wyłącza funkcję.

**Wymuszaj zmianę
hasła**

Po upływie określonej liczby dni hasło traci ważność i trzeba je zmienić.

**Wymuś zmianę
hasła [dni]**

Ilość dni, po której hasło straci ważność i trzeba będzie wprowadzić nowe.

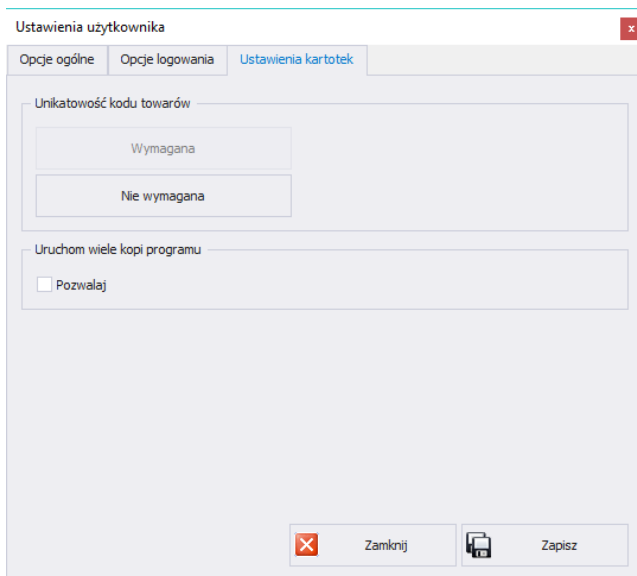
**Wymuszaj silne
hasło**

Silne hasło musi zawierać minimum 6 znaków, co najmniej jedną liczbę, co najmniej jeden znak specjalny.

**Automatyczne
logowanie**

Automatyczne logowanie operatora.

Zakładka Ustawienia kartotek:




Unikatowość kodu towarów

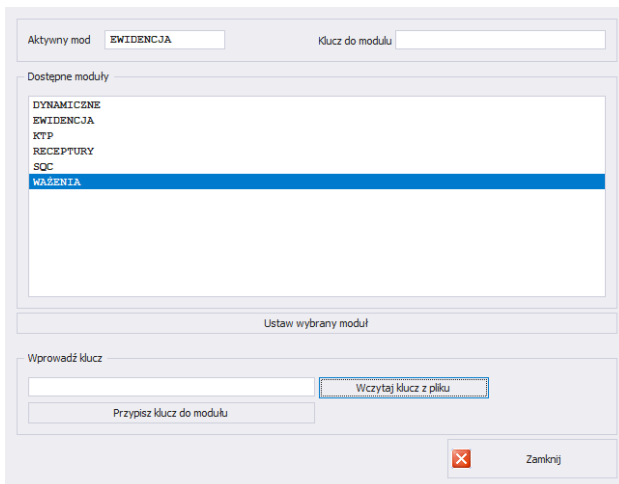
Włączenie lub wyłączenie konieczności podawania unikatowych kodów towarów.

Uruchomienie wielu kopi programu

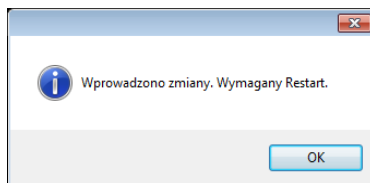
Umożliwienie włączenia kilku kopi programu na jednym komputerze.

4.3. Moduły

W celu zmiany modułu należy w menu **Ustawienia** wybrać opcję  **Moduły**. Z listy dostępnych modułów wybrać odpowiedni moduł i wcisnąć przycisk **Ustaw Wybrany Moduł**.



Po ustawieniu modułu zostanie wyświetlony komunikat, który należy zatwierdzić.



4.3.1. Aktywacja modułu

Aktywacja modułu wymagana jest przy pierwszej instalacji programu E2R oraz dla zwiększenia ilości wag podłączonych do systemu. W przypadku wersji wielostanowiskowej aktywacja może zostać przeprowadzona na dowolnym komputerze podłączonym do systemu.

Aktywny mod: WAŻENIA Klucz do modułu:

Dostępne moduły

- DYNAMICZNE
- EWIDENCJA
- KTP
- RECEPTURY
- SOC
- WAŻENIA**

Ustaw wybrany moduł

Wprowadź klucz

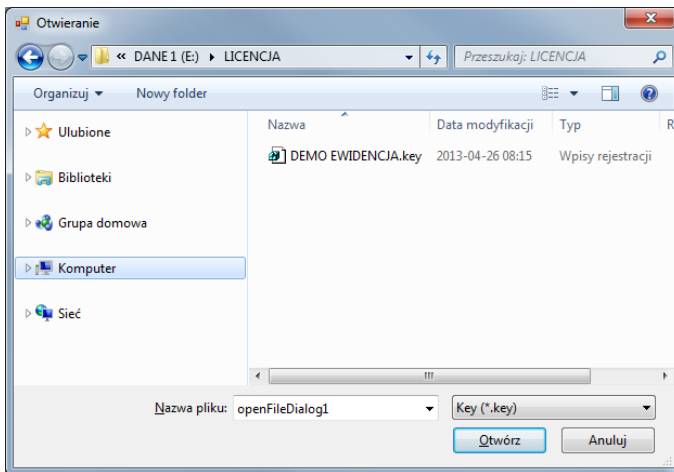
 Wczytaj klucz z pliku

Przypisz klucz do modułu

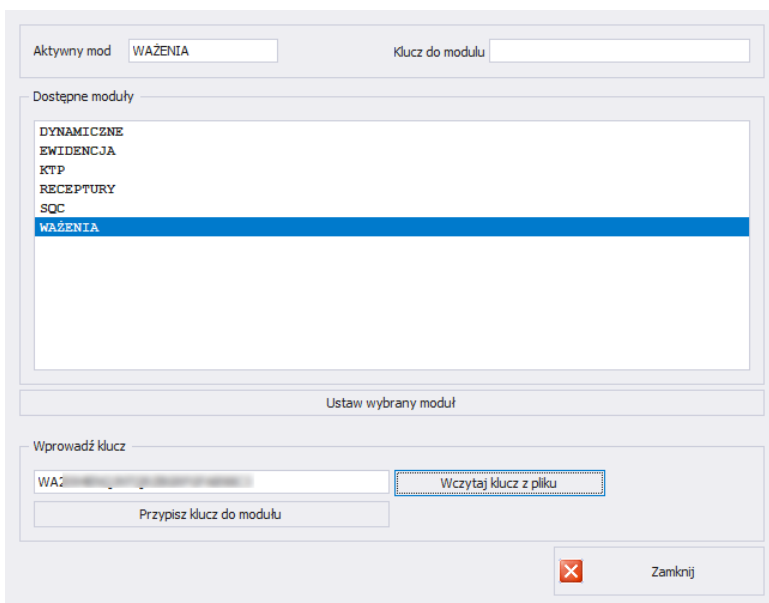
Zamknij

Z listy należy wybrać moduł, a w oknie **Wprowadź klucz** wpisać ręcznie otrzymany klucz. Następnie, za pomocą przycisku **Przypisz Klucz Do Modułu**, aktywować wybrany moduł. Drugą, prostszą metodą aktywacji programu jest wskazanie pliku licencji z rozszerzeniem *.key. Plik można odnaleźć na płycie dostarczonego programu lub otrzymać drogą elektroniczną.

Po wciśnięciu przycisku **Wczytaj Klucz z Pliku** zostanie wyświetlone okno nawigacyjne systemu operacyjnego, w którym należy odnaleźć i wskazać plik z kluczem. Wybór pliku zakończyć, wciskając przycisk **Otwórz**.

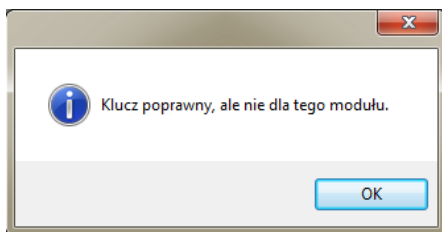


Licencja zostanie wyświetlona w oknie **Wprowadź klucz**.

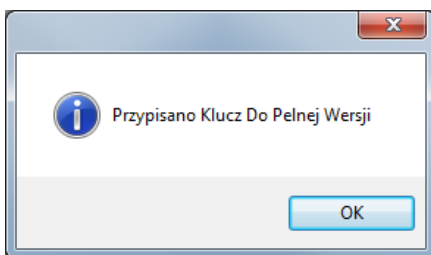


Należy wybrać odpowiedni moduł, po czym wcisnąć przycisk **Przypisz Klucz Do Modułu**.

Jeżeli wybrano nieprawidłowy moduł w stosunku do posiadanego klucza, zostanie wyświetlony poniższy komunikat:



Prawidłowo przeprowadzony proces aktywacji zostanie zakończony poniższym komunikatem:



Ostatecznie na liście modułów do modułu użytkownika zostanie przydzielona licencja pełnej wersji programu.

Przed zamknięciem należy wybrać moduł i wcisnąć **Ustaw Wybrany Moduł**.

4.4. Grupy użytkowników – prawa dostępu

W tej części programu konfiguruje się dostęp każdej grupy uprawnień do funkcji dostępnych w programie.

Tabela uprawnień w wagach – terminalach :

Wagi - Terminale	Grupa uprawnień w systemie			
	Administrator	Zaawansowany	Standardowy	Podstawowy
WPW - PUEC41H	Administrator	Operator zaawansowany	Operator standardowy	Operator standardowy
WLY, WPY - PUE7.1	Administrator	Operator zaawansowany	Operator standardowy	Brak

HY10	Administrator	Operator zaawansowany	Operator standardowy	Brak
3Y,4Y	Administrator	Operator zaawansowany	Operator standardowy	Brak
TMX - PUE5	Administrator	Operator zaawansowany	Operator standardowy	Operator podstawowy

Uwaga!

Nie jest zalecane edytowanie czy usuwanie istniejących grup uprawnień, z uwagi na sztywne relacje pomiędzy grupami uprawnień w komputerze i wagach.

Jeżeli zostanie zmieniona lub usunięta dowolna grupa, to po restarcie programu zostanie ona standardowo przywrócona z nazwą domyślną. Istnieje możliwość zmiany nazw grup, lecz jest to możliwe tylko po wcześniejszym skontaktowaniu się z firmą RADWAG.

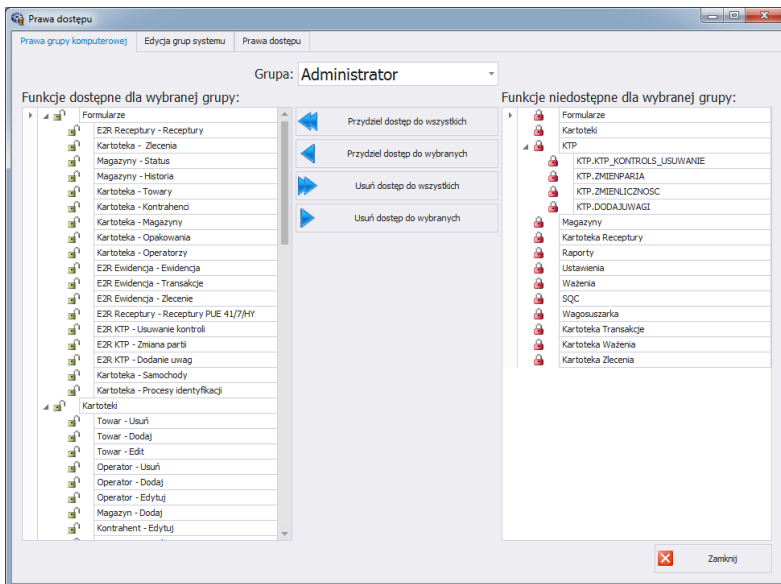
Aby uruchomić prawa użytkowników i grup, należy kliknąć w przycisk



Grupy użytkowników - prawa dostępu

w menu **Ustawienia/Ustawienia serwisowe**.

W zakładce **Grupy Prawa** dokonuje się ustawienia określonych uprawnień grup do modułów programu.







Po wybraniu z menu rozwijanego **Grupa** określonej grupy, należy dodać lub odjąć uprawnienia według ustalonego schematu.

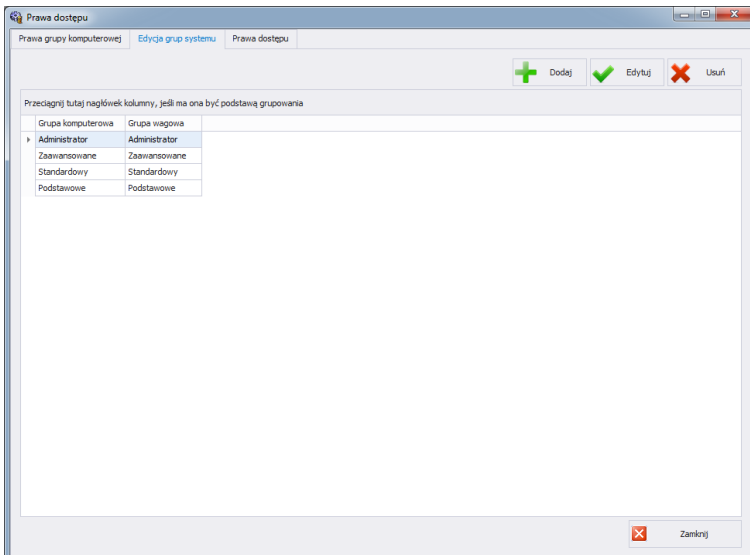
Po lewej stronie znajdują się funkcje dostępne dla wybranej grupy uprawnień. Można je usunąć w celu zablokowania dostępu do wybranej funkcji.

Po prawej stronie znajdują się funkcje niedostępne dla wybranej grupy. Można je przydzielić w celu odblokowania dostępu do danej funkcji.

Zmiana uprawnień za pomocą przycisków:

-  Przydzielenie dostępu do wszystkich funkcji (dla wybranej grupy).
-  Przydzielenie dostępu do funkcji zaznaczonej z listy po prawej stronie (dla wybranej grupy).
-  Usunięcie dostępu do funkcji zaznaczonej z listy po lewej stronie (dla wybranej grupy).
-  Usunięcie dostępu do wszystkich funkcji (dla wybranej grupy).

W zakładce **Grupy** zdefiniowane są grupy użytkowników.

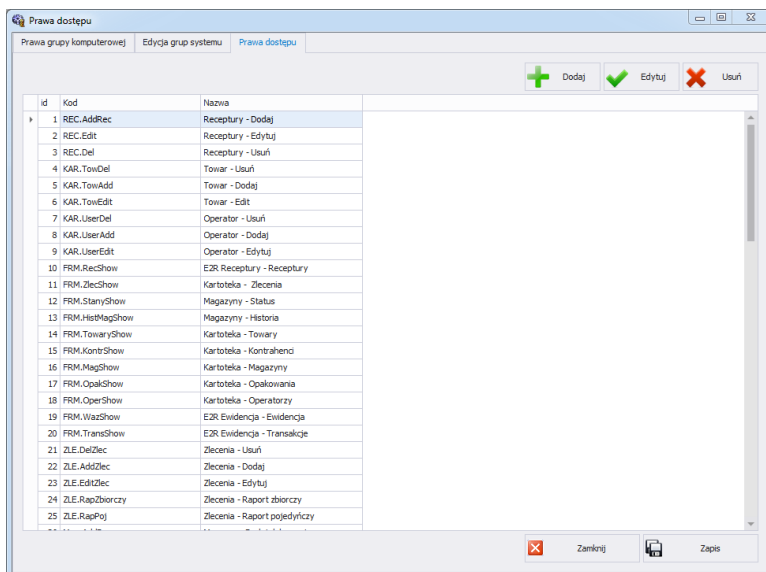


Przy czym przyciski oznaczają:

- Dodaj** Dodawanie grupy użytkowników.
- Edytuj** Edycja wybranej grupy użytkowników.
- Usuń** Usuwanie grupy użytkowników.
- Zapisz** Zapisanie ustawień.

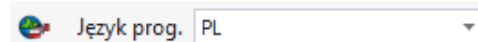
Podczas dodawania nowej grupy użytkowników należy podać jej nazwę oraz przypisać ją do jednej z czterech grup wagowych.

W zakładce **Prawa Dostępu** umieszczone są wszystkie kody i przypisane dla nich nazwy, które wykorzystywane są w prawach grup.



4.5. Zmiana języka

Zmiana języka jest możliwa po wybraniu opcji z listy wyboru.



Przy czym pola oznaczają:

- PL** Język polski.
- EN** Język angielski.

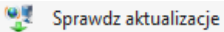
4.6. Aktualizacja

Za pomocą tej opcji można zaktualizować program lub przywrócić zapisaną kopię programu.

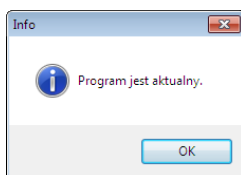
Uwaga!

Aktualizacja jest dostępna dla klientów posiadających odpowiedni pakiet opieki serwisowej.

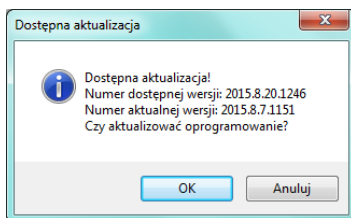
4.6.1. Sprawdź aktualizację

Aby sprawdzić aktualizację, należy kliknąć w przycisk  w module **Ustawienia** lub z menu:

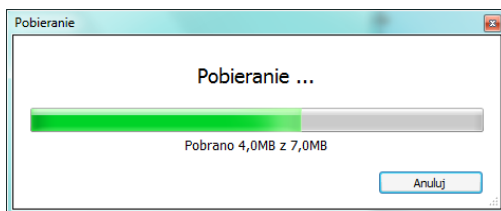
START/PROGRAMY/RADWAG/E2R/AKTUALIZACJA E2R. Jeśli program jest aktualny, pojawi się komunikat:



Natomiast, gdy na serwerze dostępna jest nowsza wersja, pojawi się komunikat:



Po wciśnięciu **OK** rozpocznie się aktualizacja. Z serwera pobrana zostanie paczka, zawierająca niezbędne pliki.



Przed podmianą pobranych plików wykonana zostanie archiwizacja programów E2R, E2R Manager (podgląd wag) oraz EP (edytor parametrów). Ten etap można pominąć, ale nie jest to zalecane, ponieważ nie będzie można przywrócić poprzedniej wersji programu. Po wykonaniu archiwizacji wykonana zostanie aktualizacja plików.

Uwaga!

Do wykonania aktualizacji niezbędne jest połączenie z Internetem. Przed wykonaniem aktualizacji tworzona jest kopia zapasowa programu, którą można przywrócić.

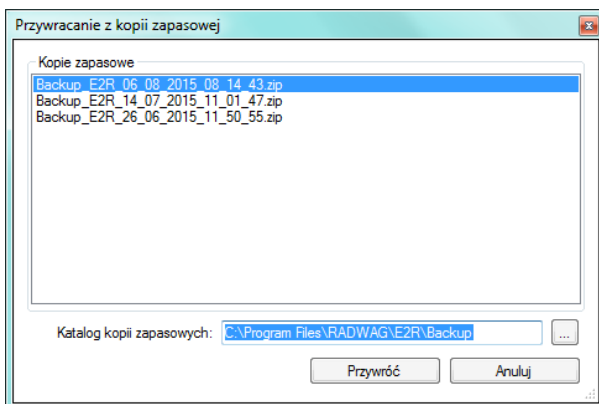
4.6.2. Przywróć poprzednią wersję

Aby przywrócić poprzednią wersję programu, należy kliknąć w przycisk



Przywróć poprzednią wersję w module **Ustawienia** lub z menu:

START/PROGRAMY/RADWAG/E2R/PRZYWRÓĆ KOPIĘ E2R. Kopia E2R tworzona jest przed aktualizacją.



Uwaga!

Pliki zawierające poprzednie wersje programu domyślnie przechowywane są w lokalizacji:

C:\ProgramFiles\Radwag\E2R\Backup.

Przy każdej aktualizacji tworzona jest nowa kopia zapasowa, ale przechowywane są tylko 3 kolejne kopie zapasowe. Opcja <Przywróć poprzednią wersję> przywraca tylko program, dane pozostają bez zmian. Tworzenie kopii zapasowej danych i ich przywracanie opisane jest w rozdziale 4.1.

4.7. Ustawienia serwisowe

Aby uruchomić ustawienia serwisowe, należy kliknąć w przycisk

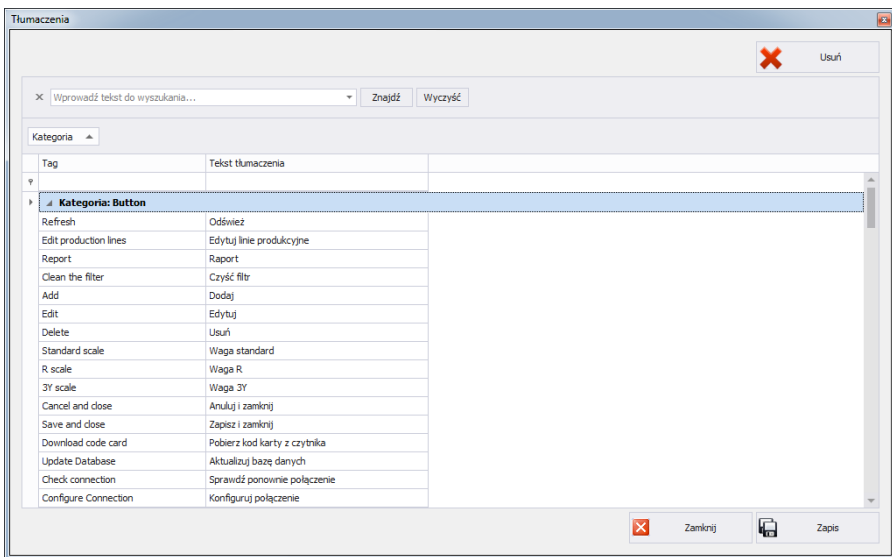
 **Ustawienia serwisowe** w module **Ustawienia**.

Uwaga:

Wszystkie ustawienia serwisowe są dostępne wyłącznie dla pracowników firmy RADWAG.

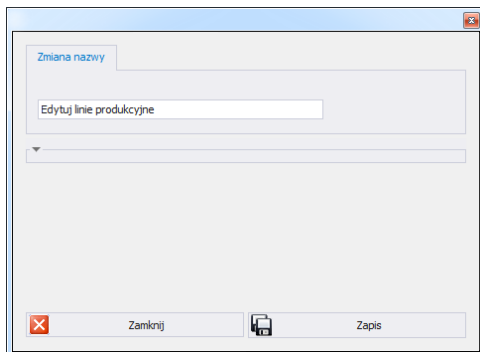
4.7.1. Tłumaczenia

Aby uruchomić **Tłumaczenia**, należy kliknąć w przycisk  **Tłumaczenia** w menu **Ustawienia/Ustawienia serwisowe**.



W celu zmiany nazwy wybranego elementu w programie, należy wyszukać go w oknie **Tłumaczenia** za pomocą opcji **Znajdź** i zmienić jego nazwę w kolumnie **Tekst tłumaczenia**.

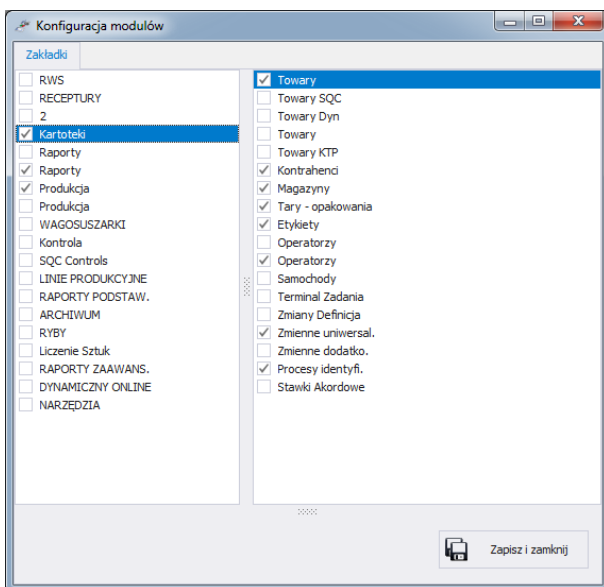
Nazwę wybranego elementu można też zmienić przez kliknięcie na niego lewym przyciskiem myszy, przytrzymując jednocześnie klawisze Ctrl+Alt. Pojawi się okno, w którym należy wpisać żądaną nazwę.



4.7.2. Konfiguracja modułów

W celu konfiguracji bieżącego modułu należy w menu

Ustawienia/Konfiguracja modułów wybrać opcję  Konfiguracja modułów



Konfiguracja modułów polega na edycji bocznego paska, w którym można pokazać lub ukryć grupy wraz z funkcjami roboczymi programu.

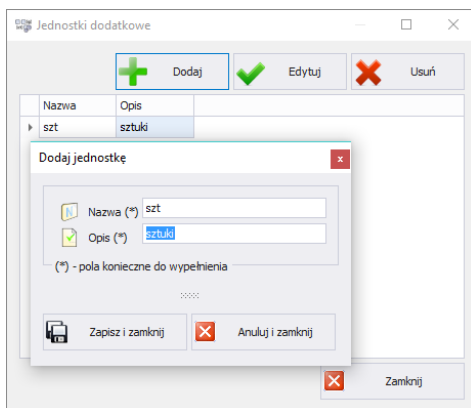
W oknie **Konfiguracja modułów** z lewej strony znajdują się grupy.

Po wybraniu grupy w prawym oknie pokazane zostają funkcje robocze dla tej grupy.

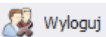
4.7.3. Jednostki dodatkowe

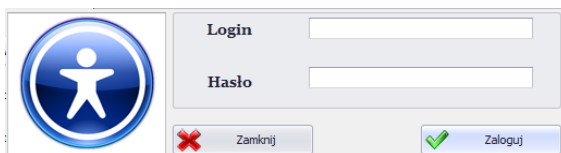
Jednostki dodatkowe przypisuje się do towaru (opis w rozdziale 5.1.1.)
Wartością jednostki dodatkowej jest iloczyn wartości jednostki podstawowej (np. 1000g, 1kg) oraz mnożnika.

Aby dodać nową jednostkę dodatkową należy wcisnąć przycisk **Dodaj**.




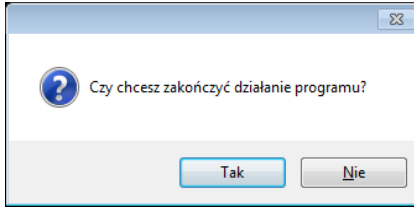
4.8. Wylogowanie

Po wciśnięciu przycisku  użytkownik zostaje wylogowany.
Następnie w oknie logowania należy wpisać Login oraz Hasło operatora, potwierdzając przyciskiem **OK**.



4.9. Zamknięcie programu

Po wciśnięciu przycisku  program wyświetli dodatkowe okno z potwierdzeniem zamknięcia programu.



Po wciśnięciu przycisku **Tak** program zostanie zamknięty, a po wciśnięciu przycisku **Nie** – powróci do głównego okna.

5. KARTOTEKI

E2R Ważenia zawierają następujące kartoteki:

- Towary,
- Operatorzy,

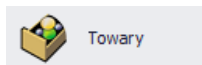
Kartoteki mogą być edytowane w komputerze, edycja kartotek w wagach jest zablokowana.

Po dodaniu nowego lub edycji istniejącego rekordu (np. towar, magazyn, etykieta, operator, zmienna uniwersalna) zostanie on zaktualizowany na wadze po upływie maksymalnie 1 minuty.

5.1. Towary

W kartotece **Towary** można zarządzać bazą towarów, ważonych na wagach.

Aby uruchomić moduł, należy wybrać na bocznym pasku opcję **Towary**.



Okno towarów:

Towary x

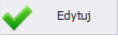
Edytuj linie produkcyjne Raport Odśwież Czyść filtr Dodaj Edytuj Usuń

Przeciągnij tutaj nagłówki kolumny, jeśli ma ona być podstawą grupowania

Kod	Nazwa	Masa jednostkowa	Jednostka	Próg Min	Próg Max	Tara	Cena	Archiwalny
1	Towar 1		kg	0,4	0,45		123	<input type="checkbox"/>
2	Towar 2		g	150	160			<input type="checkbox"/>
3	3		g					<input type="checkbox"/>
4	4		g					<input type="checkbox"/>
5	5		g					<input type="checkbox"/>
6	6		g					<input type="checkbox"/>
7	7		g					<input type="checkbox"/>
8	8		g					<input type="checkbox"/>
9	9		g					<input type="checkbox"/>

5.1.1. Dodawanie/edycja towaru

Po wciśnięciu przycisku  można dodać towar do kartoteki.

Po wciśnięciu przycisku  można edytować towar w kartotece.

Okno dodawania lub edycji towaru:

Przy czym:

Kod *

Kod wagowy towaru.

Nazwa *

Nazwa towaru.

Archiwalny

Znacznik archiwalny, ustawiany po usunięciu towaru, wtedy gdy w bazie danych istnieją ważenia dla tego towaru. Ustawienie znacznika powoduje, że towary nie są przesyłane do wag.

Waga standard **

Przycisk zmienia wygląd okna. Pokazane są tylko pola, które obsługuje terminale PUE 7.1 HY10 oraz PUE 5.

Waga R **

Przycisk zmienia wygląd okna. Pokazane są tylko pola, które obsługuje waga R.

Waga 3Y **

Przycisk zmienia wygląd okna. Pokazane są tylko pola, które obsługuje waga 3Y.

Zakładka Standard:

Masa jednostkowa

Wartość masy jednostkowej towaru.

Jednostka

Jednostka masy towaru (domyślnie: g).

Tara

Wartość tary dla towarów ze stałą tarą.

Próg Max

Górny próg naważenia towaru.

Próg Min	Dolny próg naważania towaru.
Próg Max2	Dodatkowy górny próg naważania towaru.
Próg Min2	Dodatkowy dolny próg naważania towaru.
Cena jednostkowa [PLN]	Cena jednostkowa towaru.
Liczba dni ważności do spożycia do spożycia	Liczba dni ważności towaru do spożycia.
Dodatkowa liczba dni ważności do spożycia do spożycia	Dodatkowa liczba dni ważności towaru do spożycia.
Data	Pole do wprowadzenia daty.
EAN 13	Wartość kodu EAN.
Stawka VAT [%]	Stawka VAT towaru.
Temperatura	Pole temperatury, drukowane na etykiecie w wadze TMX.
Opis	Opis towaru.
Linia produkcyjna ***	Linia produkcyjna, do której przypisany będzie towar.

(*) – Pola wymagane przy edycji rekordu towaru.

(**) – Przycisk nie przypisuje towaru do typu wagi. Towar widoczny będzie dla wszystkich wag.

(***) – Towar przypisany do linii produkcyjnej wyświetlany będzie tylko na wagach, które są w danej linii produkcyjnej.

Zakładka Etykietowanie:

Edycja składników WLY, WPY, HY10, TMX	Edycja linii składników na wagach WLY, WPY, HY10, TMX.
Edycja składników WPW	Edycja składników na wadze WPW.
Etykieta	Nazwa etykiety drukowanej po każdym ważeniu, która jest przypisana do towaru.
Etykieta Z (zbiorcza)	Nazwa etykiety zbiorczej, która jest przypisana do towaru.
Etykieta ZZ (zbiorcza ze zbiorczej)	Nazwa etykiety zbiorczej ze zbiorczej, która jest przypisana do towaru.

Zakładka Specjalne:

Mnożnik	Liczba niezbędna do obliczenia wartości jednostki dodatkowej.
Jednostka dodatkowa	Dowolna jednostka (opis dodawania jednostki dodatkowej opisany jest w rozdziale 4.7.3).
Kategoria *	Kategoria, do której przypisany jest towar. Edycja kategorii możliwa jest po wciśnięciu przycisku Edytuj kategorie (dotyczy wag WLY, WPY oraz HY10)..
Grafika podstawowa	Mała grafika widoczna przy nazwie towaru w bazie danych wagi.
Grafika dodatkowa	Duża grafika – można ją pokazać na głównym ekranie wagi (dotyczy wag WLY, WPY oraz HY10).

(*) - **Kategorie** służą do podziału bazy danych towarów na foldery (kategorie), w celu optymalnego grupowania poszczególnych rekordów. Włączenie obsługi kategorii towarów opisane jest w instrukcji wagi.

Zakładka Dozowanie:

Numer wyjścia dozowania*	Pozwala na ustawienie wyjść dla dozowania (dozowania dokładnego w przypadku dozowania 2-progowego).
Numer wyjścia dozowania szybkiego*	Pozwala na ustawienie wyjść dla dozowania szybkiego przy dozowaniu 2-progowym.
Próg przełączenia [%]**	Próg przełączenia wyjść przy dozowaniu 2-progowym.
Poprawka dozowania	Wartość liczbowa poprawki dozowania.
Dozuj automatycznie	Wyjścia zostaną włączone po wybraniu składnika.
Zapisz zmiany w recepturze	Wartość poprawki dozowania oraz opcja dozuj automatycznie zostanie zmieniona w recepturach zawierających aktualnie edytowany towar.
Masa dozowania szybkiego***	Masa składnika do zadozowania szybkiego (w przypadku dozowania 2-progowego).

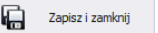
(*) – Wyjścia używane są w modzie dozowania oraz recepturowania.

(**) – Próg przełączenia używany jest w modzie recepturowania.

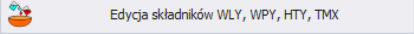
(***) – Masa dozowania szybkiego używana jest w modzie dozowania.

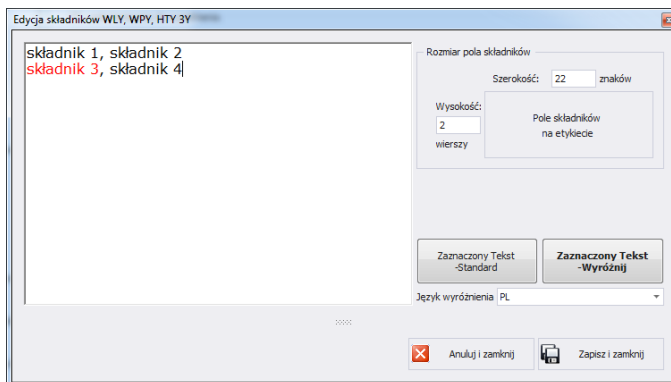
Zakładka Tabela wartości odżywczych:

Zawiera wartości odżywcze, które zostały podzielone na podstawowe i dodatkowe.

Po wpisaniu/edycji wszystkich żądanych danych towaru, należy zapisać ustawienia, wciskając przycisk .

5.1.2. Edycja składników

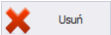
Po naciśnięciu przycisku  można dodawać i edytować składniki.

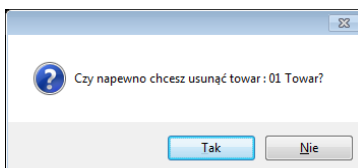


Jeśli któryś ze składników jest alergenem i ma być wyróżniony (pogrubiony lub podkreślony), należy go zaznaczyć i kliknąć w przycisk **Zaznaczony tekst - wyróżnij**.

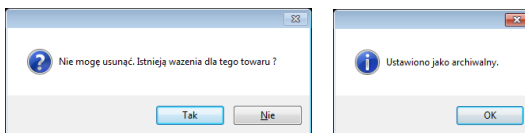
W polu <Rozmiar pola składników> znajdują się informacje przydatne podczas tworzenia etykiety w programie <Edytor etykiet>. Podczas dodawania pola ze składnikami na etykiecie należy podać szerokość oraz liczbę kolumn tego pola. W zależności od tego, jaka czcionka została ustawiona, składniki wyróżnione będą pogrubione lub podkreślone.

5.1.3. Usuwanie towaru

Po wciśnięciu przycisku  można usunąć towar z kartoteki. Następnie zostanie wyświetlona informacja, w której należy potwierdzić usunięcie wskazanego towaru.



Jeśli w bazie danych istnieją ważenia usuwanego towaru, wówczas towar nie zostanie usunięty, tylko ustawiony jako archiwalny.



Towary archiwalne nie będą wyświetlane na wagach.

5.1.4. Wyszukiwanie i filtrowanie towaru

Każdy wprowadzony do systemu towar można wyszukać, wpisując nazwę odpowiednią dla każdej kolumny szukanego towaru.

Kod	Nazwa	Masa Jednostk...	Jednostka	Próg Min	Próg Max	Tara	Cena	Archiwalny
▼								

Po wpisaniu w wybranej kolumnie danych o towarze, poniżej zostanie wyświetlona lista towarów spełniających warunki.

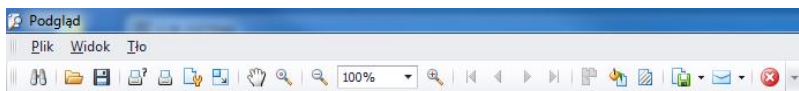
Aby usunąć filtr wyświetlania, w oknie towarów należy wcisnąć **Czyść filtr**.

Uwaga!

W oknie Towarów wyświetlane informacje mogą być sortowane, przy korzystaniu z dodatkowych opcji filtrowania (szczegóły w sekcji 3.1.2 i 3.1.3 niniejszej instrukcji).

5.1.5. Raportowanie Towarów

Aby wygenerować raport listy towarów, należy wcisnąć w głównym oknie towarów przycisk **Raport**. Raport może zostać wydrukowany na drukarce, zapisany w pliku lub wysłany poprzez pocztę e-mail.



W oknie podglądu wygenerowanego raportu wyświetlony jest pasek szybkiego uruchamiania.



Podstawowe funkcje dostępne na pasku :



Szybki wydruk na domyślnej drukarce.



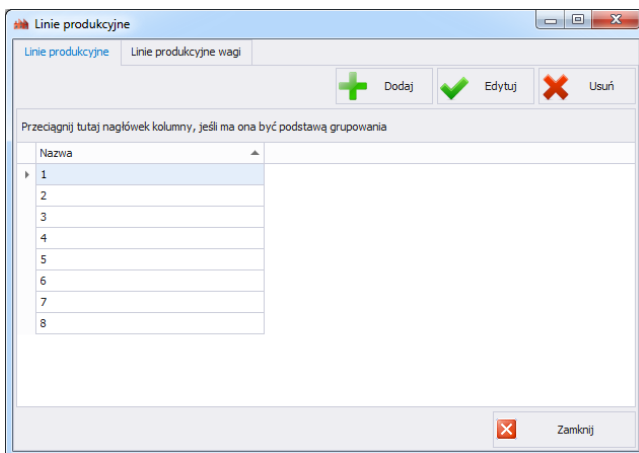
Możliwość zapisania i ponownego otwierania wydruku w formacie dedykowanym dla tego typu raportów.



Eksportowanie wydruku do wielu typów dokumentów: PDF, HTML, MHT, RTF, Excel, CSV, Text, Obrazek.

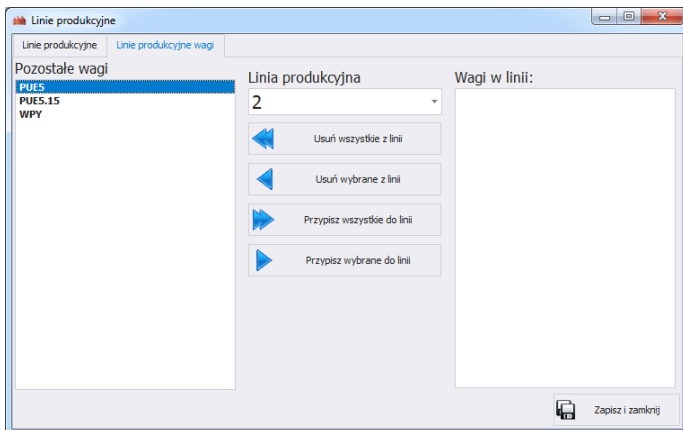
5.1.6. Edycja linii produkcyjnej

W oknie **EDYCJA LINII PRODUKCYJNEJ** można zarządzać bazą linii produkcyjnych. Po wciśnięciu przycisku  Edytuj linie produkcyjne pojawi się nowe okno.







W zakładce **Linie Produkcyjne** za pomocą przycisku **Dodaj** można stworzyć nową linię produkcyjną przez podanie jej nazwy w oknie edycji.

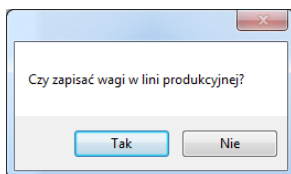
Następnie należy przejść do zakładki **Linie Produkcyjne Wagi**.



Z rozwijanej listy na górze okna należy wybrać stworzoną wcześniej linię produkcyjną. W celu przypisania wybranych wag do linii produkcyjnej należy przenieść je za pomocą strzałek, znajdujących się na środku okna, z lewej strony na prawą stronę.

-  Usunięcie wszystkich wag z linii produkcyjnej.
-  Usunięcie jednej wagi z linii produkcyjnej.
-  Przypisanie wszystkich wag do wybranej linii produkcyjnej.
-  Przypisanie jednej wagi do wybranej linii produkcyjnej.

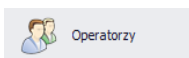
W celu zachowania zmian zatwierdzić komunikat przyciskiem **Tak**.



5.2. Operatorzy

W kartotece **Operatorzy** można zarządzać bazą użytkowników programu. Wszyscy operatorzy, znajdujący się w bazie danych, mogą logować się w programie komputerowym oraz na wagach.

Aby uruchomić moduł, należy wybrać na bocznym pasku opcję **Operatorzy**.



Okno operatorów:

Kod	Imię i nazwisko	Grupa uprawnień	Archiwaly
1	Administrator	Administrator	<input type="checkbox"/>
2	Zaawansowany	Zaawansowane	<input type="checkbox"/>
3	Standardowy	Standardowy	<input type="checkbox"/>
4	Podstawowy	Podstawowe	<input type="checkbox"/>

W tym oknie można dodawać, usuwać lub modyfikować konta operatorów wraz z ich uprawnieniami.

5.2.1. Dodawanie/edycja operatora

Po wciśnięciu przycisku można dodać operatora do kartoteki.

Po wciśnięciu przycisku można edytować operatora w kartotece.

Okno dodawania i edycji operatora:

Przy czym pola w zakładce Standard oznaczają:

- Kod/Login *** Kod wagowy operatora, login.
- Hasło *** Hasło operatora (opcje dotyczące hasła opisane są w punkcie 4.2).
- Imię i Nazwisko *** Imię i Nazwisko operatora.
- Grupa Uprawnień *** Grupa uprawnień do opcji programu. Cztery podstawowe grupy to: Administrator, Zaawansowany, Standardowy i Podstawowy. Ustawienia praw użytkowników w określonych grupach znajdują się w *Ustawieniach* programu (rozdział 4.4).
- Archiwalny** Ustawienie operatora jako archiwalnego, koniecznie należy odznaczyć dla aktywnego (puste pole).

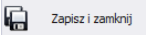
(*) – Pola wymagane przy dodawaniu i edycji rekordu operatora.

Zakładka Dodatkowe:

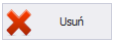
- Proces identyfikacji** Proces identyfikacji, do którego przypisany będzie operator.
- Towar** Towar, do którego przypisany będzie operator.
- Zmiana** Zmiana, do której przypisany będzie operator.
- Język 3Y, R** Język, który zostanie ustawiony na wadze 3Y, R po zalogowaniu operatora.
- Odchylenie progu MAX [%]** Wartość odchyłki progu MAX w procentach. Umożliwia zwiększenie lub zmniejszenie progu dla danego operatora.
- Odchylenie progu MIN [%]** Wartość odchyłki progu MIN w procentach. Umożliwia zwiększenie lub zmniejszenie progu dla danego operatora.

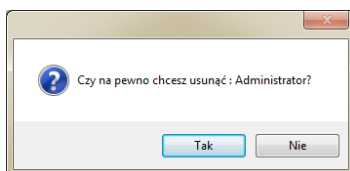
Zakładka Czytnik kart transponderowych:

Ustawienia czytnika	Przycisk uruchomi okno z ustawieniami czytnika (patrz rozdział 4.2)
Numer karty	Numer karty przypisany do operatora.

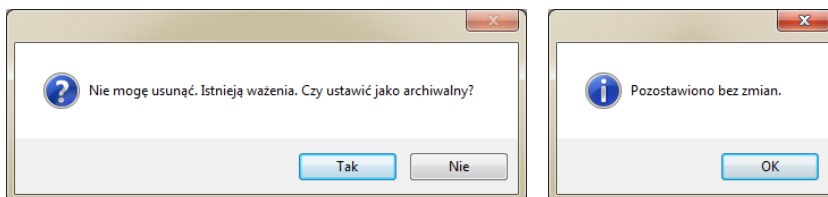
Po wpisaniu/edycji wszystkich żądanych danych operatora, należy zapisać ustawienia, wciskając przycisk .

5.2.2. Usuwanie operatora

Po wciśnięciu przycisku  można usunąć operatora z kartoteki. Następnie zostanie wyświetlona informacja, w której należy potwierdzić usunięcie wskazanego operatora:



Jeśli w bazie danych istnieją ważenia operatora, to nie zostanie on usunięty z bazy danych.



Przed całkowitym usunięciem operatora należy usunąć wszystkie ważenia, które wykonał.

Uwaga!

Usunięcie ważeń operatora spowoduje brak możliwości wygenerowania raportu tych ważeń.

Druga metoda polega na zaznaczeniu przy operatorze znacznika <Archiwalny>, który spowoduje, że operator nie zostanie wyświetlony

na wagach, a z wszystkich zapisanych ważeń będzie można wygenerować raporty.

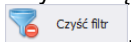
5.2.3. Wyszukiwanie i filtrowanie operatora

Każdego wprowadzonego do systemu operatora można wyszukać, wpisując frazę odpowiednią dla każdej kolumny.

Kod Wagowy	Imię i Nazwisko	Grupa uprawnień	Archiwalny
▼			

Po wpisaniu w wybranej kolumnie danych o operatorze, poniżej w oknie zostanie wyświetlona lista spełniająca podane warunki.

Aby usunąć filtr wyświetlania, w oknie operatorów należy wcisnąć

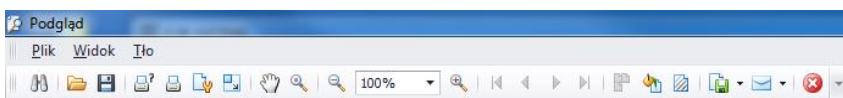


Uwaga!

W oknie Operatorów wyświetlane informacje mogą być sortowane, przy korzystaniu z dodatkowych opcji filtrowania (szczegóły w sekcji 3.1.2 i 3.1.3 niniejszej instrukcji).

5.2.4. Raportowanie Operatorów

Aby wygenerować raport listy operatorów, należy wcisnąć w głównym oknie operatorów przycisk . Raport może zostać wydrukowany na drukarce, zapisany w pliku lub wysłany poprzez pocztę e-mail.



W oknie podglądu wygenerowanego raportu wyświetlony jest pasek szybkiego uruchamiania.



Podstawowe funkcje dostępne na pasku :



Szybki wydruk na domyślnej drukarce.



Możliwość zapisania i ponownego otwierania wydruku w formacie dedykowanym dla tego typu raportów.



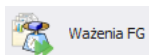
Eksportowanie wydruku do wielu typów dokumentów: PDF, HTML, MHT, RTF, Excel, CSV, Text, Obrazek.

6. RAPORTY

W zakładce **RAPORTY** uzyskuje się dostęp do wszystkich zapisanych przez wagi, pracujące w systemie E2R Ważenia, pomiarów.

6.1. Ważenia FG


Okno główne ważeń jest uruchamiane po kliknięciu na przycisk <Ważenia FG> na panelu bocznym.




Okno Ważenia FG:

E2R Ważenia pozwala na wyświetlanie wszystkich zebranych ważeń w bazie danych SQL. Można również zestawiać zebrane ważenia w proste raporty (raport tabeli).

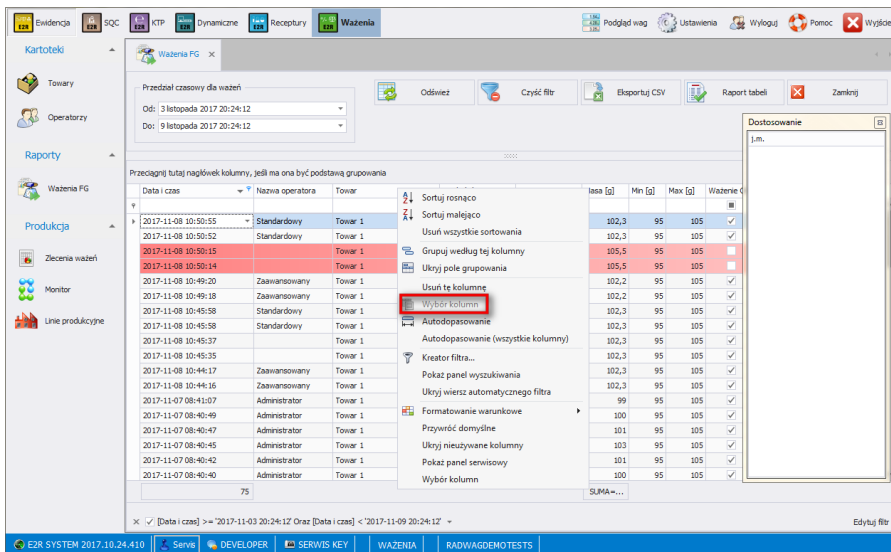
Ważenia można sortować po różnych kolumnach, np. po dacie ważenia i nazwie towaru. Grupowanie warunków sortowania jest zależne od kolejności dodawania. Przedział czasowy, który ma obejmować raport, jest ustawiany w górnej części okna.

Po określeniu wszystkich żądanych warunków grupowania i wciśnięciu przycisku  Raport

zostanie wygenerowany raport w pliku PDF, który można zapisać bądź od razu wydrukować na lokalnej drukarce, podłączonej do komputera z aplikacją **E2R**. Natomiast po wciśnięciu przycisku

 Eksportuj CSV zostanie wygenerowany plik .csv, który można otworzyć w programie Excel.

W oknie Ważenia FG można dowolnie zestawiać kolumny wykorzystując narzędzie **Wybór kolumn**.



Narzędzie uruchamia się poprzez wybranie go z menu podręcznego, wywołanego kliknięciem prawym przyciskiem myszy na belce z nazwami kolumn.

Wyświetlone zostanie okno **Dostosowywanie**. Okno to pozwala na dodanie do widoku lub usunięcie z widoku wybranych kolumn. Dodawanie lub usuwanie kolumn odbywa się metodą „przeciągnij i upuść”.

Uwaga!

Po wprowadzeniu zmian w oknie Ważenia FG w celu ich zachowania należy zamknąć okno z przytrzymanym klawiszem Ctrl. Dotyczy to również innych okien.

7. PRODUKCJA

Moduł posiada trzy podstawowe funkcje:

- zbieranie, zarządzanie i raportowanie ważeń wykonanych na wagach,
- tworzenie, monitorowanie i raportowanie zleceń dla wag,
- zarządzanie zleceniami dla linii produkcyjnych.

Operatorzy przy wagach wykonują ważenia gdy zlecenie, utworzone z poziomu komputera jest aktywne. Po aktywacji zlecenia na wadze ustawiony zostanie towar, próg MIN, MAX oraz partia. Wagi można

pogrupować w linii produkcyjne. Na każdej linii produkcyjnej można wykonywać inne zlecenie.

7.1. Zlecenia ważeń

Moduł **Zlecenia ważeń** służy do tworzenia zleceń ważeń oraz prezentacji zleceń zrealizowanych na wagach. Jedno zlecenie może się składać z kilku podzleceń. Przy każdorazowym starcie zlecenia na danej linii produkcyjnej tworzone jest podzlecenie.

W głównym oknie można grupować zrealizowane zlecenia według dowolnej kolumny, przeciągając ją do belki szybkiego sortowania (procedura opisana jest w punkcie 3.1).

Okno Zlecenia ważeń:

Przedział czasowy dla zleceń: Od: 3 listopada 2017 20:01:03, Do: 5 listopada 2017 20:01:03

Zatrzymaj zlecenie: Wybrane, Starszych niż 60 dni

Przeciągnij tutaj nagłówek kolumny, jeśli ma ona być podstawą grupowania

Data rozpoczęcia	Data zakończenia	Symbol zlecenia	Nazwa towaru	Wystawil	Opis
2017-11-04		Zlecenie 1	Towar 1		
2017-11-04		Zlecenie 2	Towar 2	Administrator	

Przeciągnij tutaj nagłówek kolumny, jeśli ma ona być podstawą grupowania


Symbol zlecenia	Wystawil	Nazwa towaru	Data rozp...	Data zak...	Opis	Czas	Zmiana	Czas po operat...	Operatorzy	Linia produkcy...	Sztuk	Suma ważeń	Średnia
Zlecenie 2-POD1	Administrator	Towar 2	2017-11-04	2017-11-...		564	1			Linia 1	10	992	99,1999...
Zlecenie 2-POD2	Administrator	Towar 2	2017-11-04	2017-11-...		887	1			Linia 1	10	994	99,4000...


Przeciągnij tutaj nagłówek kolumny, jeśli ma ona być podstawą grupowania

Nazwa wagi	Linia produkcyjna	Towar	Id akord - stawka	Wystawil	Akord - wartość	Sztuk	Średnia	Odchylenie standardowe	Ważenie max	Ważenie
HY 10	Linia 1	Towar 2	0	Administrator		10	99,4		2,366432	103

RADWAG E2R SYSTEM 2017.10.24.410 | Administrator | Administrator | SERVIS KEY | WAŻENIA | RADWAGDEMO TESTS

7.1.1. Dodawanie/edycja zlecenia ważeń

Po wciśnięciu przycisku  Dodaj można dodać zlecenie.

Po wciśnięciu przycisku  Edytuj można edytować zlecenie.

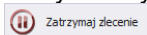
Okno dodawania lub edycji zlecenia ważeń:

Przy czym:

Symbol zlecenia *	Symbol zlecenia
Towar *	Towar, który ma być ustawiony na wadze
Wyświetlany symbol zlecenia	Symbol zlecenia, który będzie widoczny podczas wystawiania zlecenia na wagę (domyślnie jest taki sam jak symbol zlecenia)
Opis	Krótki opis słowny zlecenia produkcyjnego
Wystawił	Nazwa operatora, który wystawił zlecenie
Data wystawienia	Data wystawienia zlecenia

Po wpisaniu / edycji wszystkich żądanych danych dotyczących Zlecenia, zapisujemy ustawienia wciskając przycisk **<Zapisz i zamknij>**.

W trybie edycji Zlecenia, w oknie dostępny jest jeszcze przycisk

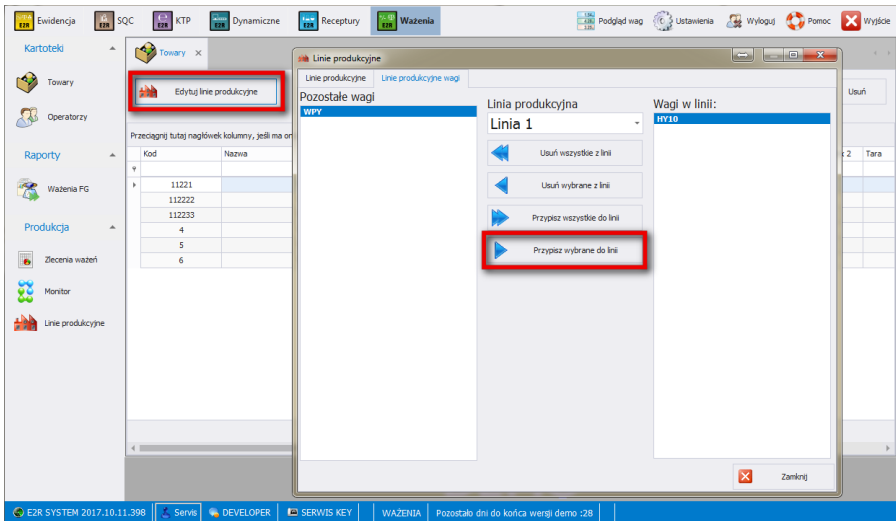


, który powoduje zatrzymanie realizacji zlecenia w systemie (nie będzie możliwe wystawienie zlecenia na żadnej linii produkcyjnej).

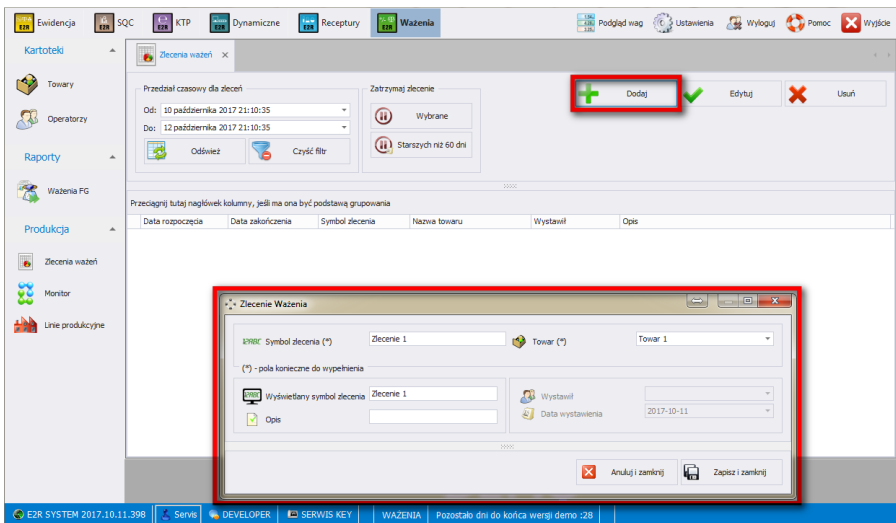
7.1.2. Realizacja zlecenia ważeń na linii produkcyjnej

Aby zrealizować zlecenie ważeń należy:

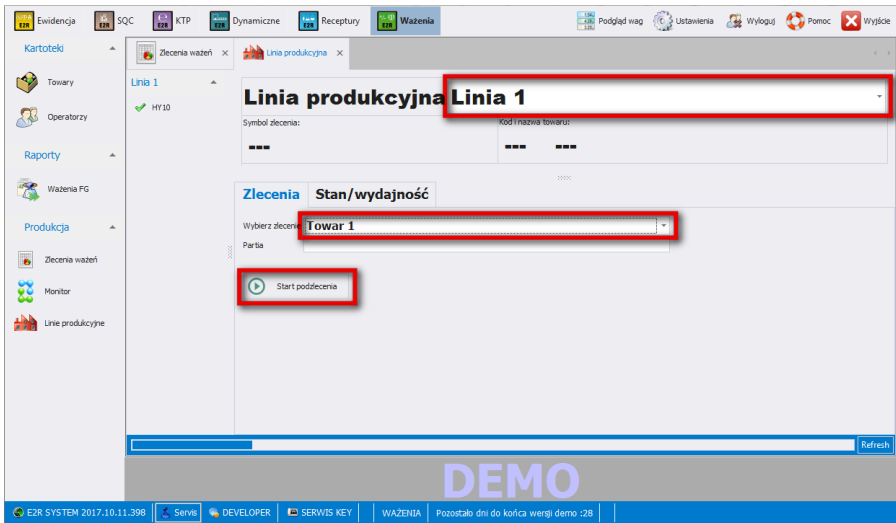
1. W kartotece **Towary** dodać linie produkcyjne i przypisać do nich wagi (edycje linii produkcyjnych opisano w rozdziale 5.1.6).



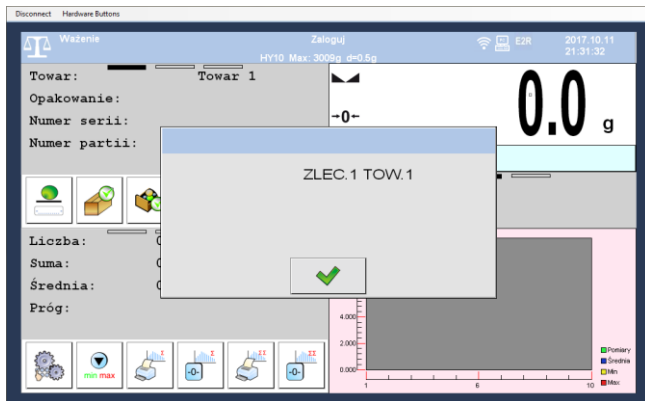
2. Dodać zlecenie w zakładce **Produkcja/Zlecenia ważeń** (opisano w rozdziale 7.1).



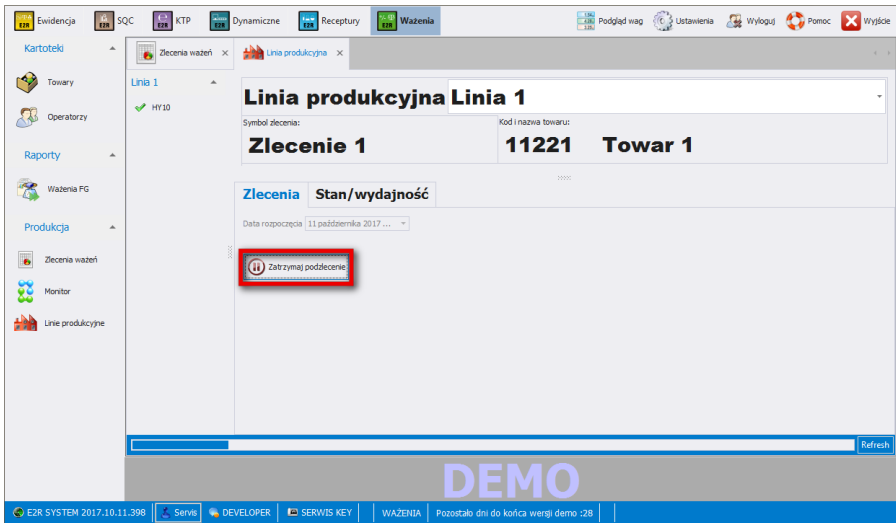
3. W zakładce **Produkcja/Linie produkcyjne/Zlecenia** ustawić linie produkcyjną, wybrać zlecenie i wcisnąć przycisk <Start podzlecenia>.




4. Na wadze pojawi się komunikat, a następnie zostanie wybrany towar oraz ustawione progi ważenia.

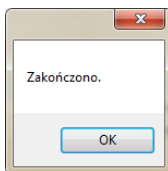


5. Po wykonaniu wszystkich ważeń zatrzymaj podzlecenie przyciskiem <Zatrzymaj podzlecenie>. Towar na wadze zostanie dezaktywowany.

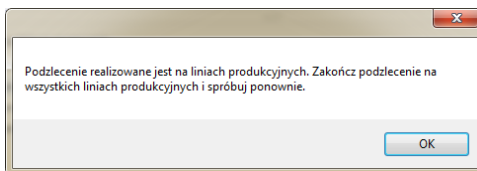


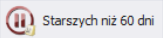
7.1.3. Zatrzymanie zlecenia ważeń

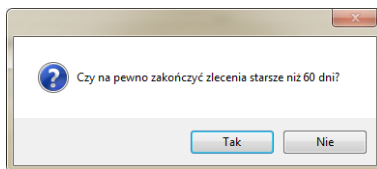
Po wciśnięciu przycisku  Wybrane wybrane zlecenie zostanie zatrzymane. Zostanie to potwierdzone komunikatem:



Zatrzymanego zlecenia nie będzie można wybrać w oknie linii produkcyjnej w celu wystartowania podzelenia. Nie można zatrzymać zlecenia, które zawiera aktywne podzelenie na linii produkcyjnej. Przy próbie zatrzymania takiego zlecenia pojawi się komunikat:

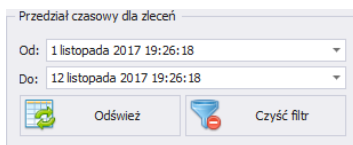


Po wciśnięciu przycisku  zatrzymane zostaną wszystkie zlecenia których data utworzenia jest starsza niż 60 dni. Zostanie to potwierdzone komunikatem:



7.1.4. Filtrowanie i wyszukiwanie zlecenia

Podstawowym filtrem w tabeli **<Zlecenia>** jest przedział czasowy, w którym zrealizowano zlecenie.



Po wybraniu określonego przedziału w oknie roboczym zostaną wyświetlone zlecenia spełniające warunki.

Jeśli żądane zlecenia nie są wyświetlane wówczas należy zwiększyć przedział czasowy.

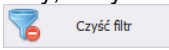
Każde zlecenie w systemie możemy wyszukać wpisując frazę odpowiednią dla każdej kolumny.

Data rozpoczęcia	Data zakończenia	Symbol zlecenia	Nazwa towaru	Wystawil	Opis
▼					

Tabela **Zleceń** w module **<Zlecenia>** zawiera następujące kolumny:

Data rozpoczęcia	Data wystawienia zlecenia produkcyjnego
Symbol zlecenia	Symbol realizowanego zlecenia
Nazwa towaru	Nazwa towaru, na który jest zlecenie produkcyjne
Wystawil	Operator wystawiający zlecenie produkcyjne
Data zakończenia	Data zatrzymania zlecenia
Opis	Dokładny opis zlecenia

Po wpisaniu w wybranej kolumnie danych o zleceniu, w oknie poniżej zostanie wyświetlona lista spełniająca podane warunki.

Jeśli chcemy, żeby w liście wyświetlane były wszystkie rekordy wciskamy przycisk , wszystkie filtry zostaną usunięte.

Uwaga:

Dodatkowe funkcje sortowania w oknie roboczym modułu <Zlecenia> są opisane w pkt.3.1.1 oraz 3.1.2 instrukcji.

7.1.5. Szczegóły zlecenia

Użytkownik ma możliwość podglądu (rozwięcia) szczegółów zlecenia za pomocą znacznika „+” umieszczonego przy danej pozycji w kolumnie „**Nazwa zlecenia**”. Brak aktywności znacznika „+” oznacza, że zlecenie nie zostało zainicjowane. Tabela <**Podzlecenia**> zawierająca szczegóły zlecenia posiada następujące kolumny:

Symbol podzlecenia	Symbol części realizowanego zlecenia
Wystawil	Operator wystawiający podzlecenie
Nazwa towaru	Nazwa ważonego towaru
Data rozpoczęcia	Data startu podzlecenia
Data zakończenia	Data zakończenia podzlecenia
Czas	Czas trwania podzlecenia w [s]
Sztuk	Ilość wszystkich ważeń w podzleceniu
Realna data rozpoczęcia	Data wykonania pierwszego ważenia w podzleceniu
Realna data zakończenia	Data wykonania ostatniego ważenia w podzleceniu
Realny czas trwania	Czas liczony od wykonania pierwszego ważenia do wykonania ostatniego ważenia w [s]
Sztuk OK	Ilość ważeń mieszczących się w progach doważania


7.1.6. Szczegóły podzlecenia

Użytkownik ma możliwość podglądu (rozwięcia) szczegółów podzlecenia za pomocą znacznika „+” umieszczonego przy danej pozycji w kolumnie „**Symbol podzlecenia**”. Brak aktywności znacznika „+” oznacza, że dla

podzlecenia nie było wykonane żadne ważenie. Tabela **<Podzlecenia Pracownicy>** zawierająca szczegóły podzlecenia dotyczące pojedynczego pracownika realizującego dane podzlecenie, posiada następujące kolumny:

Waga	Nazwa stanowiska wagowego
Nazwa operator	Nazwa operatora wykonującego ważenie
Sztuk	Ilość wszystkich ważeń wykonanych przez operatora w podzleceniu
Realna data rozpoczęcia	Data wykonania pierwszego ważenia przez operatora w podzleceniu
Realna data zakończenia	Data wykonania ostatniego ważenia przez operatora w podzleceniu
Realny czas trwania	Czas liczony od wykonania pierwszego ważenia do wykonania ostatniego ważenia przez operatora w [s]
Czas trwania	Czas trwania podzlecenia w [s]
Sztuk OK	Ilość ważeń wykonanych przez operatora, które mieszczą się w progach doważenia

7.1.7. Aktualizacja zleceń

Przycisk  **Odśwież** służy do aktualizacji wyświetlanych rekordów w oknie roboczym modułu **<Zlecenia>**.

7.2. Monitor

W oknie Monitor można przeglądać bieżące oraz historyczne dane dotyczące czasu pracy.

Dane prezentowane są za pomocą tabeli przestawnej, którą można dowolnie konfigurować przez przeciąganie pól do odpowiednich obszarów. Można też w tym celu użyć narzędzia **Lista pól**.

The screenshot shows the 'Monitor' application window. The main content area displays a report titled 'Raport czasu pracy' (Working Time Report) for the period from 4th October 2017 19:33:36 to 6th October 2017 19:33:36. The report includes a table with columns for 'Kod operatora' (Operator Code), 'Kod towaru' (Material Code), and various performance metrics. A context menu is open over the table, showing options like 'Przeciągnij tutaj kolumny' (Drag columns here) and 'Dodaj do Obszar danych' (Add to data area).

Kod operatora	Kod towaru	Przeciągnij tutaj kolumny	Suma zważona	Ilość zważon...	Wydajność e...	Przebieg	Wydajność efektywna [szt/h]
Suma końcowa		Suma końcowa	992,000	10	7,0	85,714	
Zlecenie 2-P...	Towar 2	Administrator	994,000	10	2,0	300	
Zlecenie 2-P...	Towar 2	Administrator	1986,000	20	9,0	133,333	
Suma końcowa							

Narzędzie uruchamia się poprzez wybranie go z menu podręcznego, wywołanego kliknięciem prawym przyciskiem myszy na belce z nazwami kolumn.

Wyświetlone zostanie okno **Lista pól tabeli przestawnej**. Okno to pozwala na dodanie do widoku lub usunięcie z widoku wybranych kolumn w danym raporcie. Dodawanie lub usuwanie kolumn odbywa się metodą „przeciągnij i upuść” lub przez wybranie odpowiedniego obszaru i wciśnięciu przycisku **Dodaj do**.

Uwaga!

Po wprowadzeniu zmian w oknie Monitor w celu ich zachowania należy zamknąć okno z przytrzymanym klawiszem Ctrl. Dotyczy to również innych okien.

7.2.1. Raport czasu pracy

W zakładce **Raport czasu pracy** prezentowane są dane dotyczące zrealizowanych podzleceń.

Monitor x

Odśwież Eksport do XLS Raport tabeli

Raport czasu pracy Monitor czasu pracy Monitor

Przedział czasowy dla podleceń

Od: 1 listopada 2017 16:39:40 Do: 19 listopada 2017 16:39:40

Kod operatora Kod towaru

Suma zwazonych...	Ilość zważonych...	Czas od pierws...	Wydajność efe...	Przeciągnij tutaj kolumny			
				Suma końcowa			
Podzlecenie	Towar	Nazwa operatora	Suma zwazonych [g]	Ilość zważonych [szt]	Czas od pierwszego do o...	Wydajność efektywna [szt/h]	
↕ Zlecenie 10-POD1	↕ Towar 10	Administrator	119,000	15	3,0	300	
↕ Zlecenie 1-POD3	↕ Towar 1	Zaawansowany	697,000	7	2,0	210,0	
↕ Zlecenie 1-POD4	↕ Towar 1	Administrator	3429,000	34	6,0	340,000	
		Zaawansowany	199,000	2	0,0	0	
	Towar 1 Razem		3628,0000	36	6,0	360	
↕ Zlecenie 1-POD5	↕ Towar 1	Standardowy	409,200	4	4,0	60	
		Zaawansowany	409,000	4	5,0	48,0	
	Towar 1 Razem		818,2000	8	9,0	53,333	
↕ Zlecenie 2-POD1	↕ Towar 2	Administrator	992,000	10	7,0	85,714	
↕ Zlecenie 2-POD2	↕ Towar 2	Administrator	994,000	10	2,0	300	
Suma końcowa			7248,200	86	29,0	177,931	

Przedział czasowy, który ma obejmować raport, jest ustawiany w górnej części okna. Tabela zawierająca szczegóły zrealizowanych wcześniej podleceń, posiada następujące kolumny:

Podzlecenie

Symbol podzlecenia

Towar

Nazwa ważonego towaru

Nazwa operatora

Nazwa operatora wykonującego ważenie

Suma zważonych

Sumaryczna masa wszystkich ważeń wykonanych przez operatora w podzleceniu

Ilość zważonych

Ilość wszystkich ważeń wykonanych przez operatora w podzleceniu

Czas od pierwszego do ostatniego ważenia w podzleceniu [min]

Czas pracy operatora w minutach

Wydajność rzeczywista [szt/h]


Prognozowana ilość ważeń wykonanych w ciągu jednej godziny przez operatora

Czas efektywny [min]

Czas pracy operatora w minutach z wyłączeniem przestojów (jeśli w danej minucie operator nie wykona żadnego ważenia nie jest ona liczona)

Wydajność efektywna [szt/h]

Prognozowana ilość ważeń wykonanych w ciągu jednej godziny z uwzględnieniem czasu efektywnego.

Po wciśnięciu przycisku  zostanie wygenerowany raport w pliku PDF, który można zapisać bądź od razu wydrukować na lokalnej drukarce, podłączonej do komputera z aplikacją **E2R Ważenia**.

7.2.2. Monitor czasu pracy

W zakładce **Monitor czasu pracy** prezentowane są dane dotyczące aktualnie realizowanych podzleceń. Głównym celem jest przedstawienie danych dla operatora. Jego czas pracy w podzleceniu oraz ilość zważonych sztuk.

Jeśli żadne zlecenie nie jest w trakcie realizacji zakładka jest pusta.

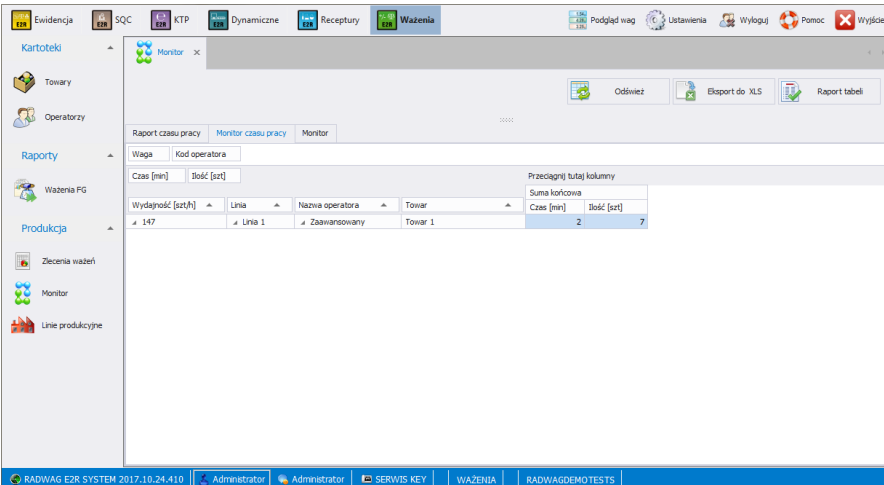


Tabela zawierająca szczegóły zrealizowanych aktualnie podzleceń, posiada następujące kolumny:

Wydajność [szt/h]

Prognozowana ilość ważeń wykonanych w ciągu jednej godziny przez operatora
Nazwa linii produkcyjnej

Linia

Nazwa operatora wykonującego ważenie

Nazwa operatora

Nazwa ważonego towaru

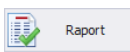
Towar

Czas pracy operatora w minutach liczony od startu podzlecenia

Czas [min]

Ilość [szt]

Ilość ważeń wykonanych przez operatora
liczonych od startu podzlecenia



Po wciśnięciu przycisku **Raport** zostanie wygenerowany raport w pliku PDF, który można zapisać bądź od razu wydrukować na lokalnej drukarce, podłączonej do komputera z aplikacją **E2R Ważenia**.

7.2.3. Monitor

W zakładce **Monitor** prezentowane są te same dane co w zakładce **Monitor czasu pracy** ale wzbogacone o dodatkowe dane np. wydajność, średnia, odchylenie standardowe.

Jeśli żadne zlecenie nie jest w trakcie realizacji zakładka jest pusta.

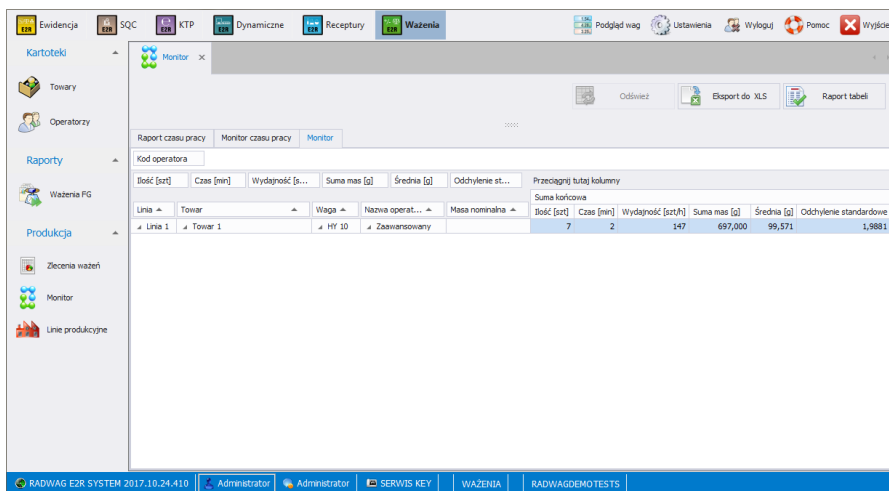


Tabela zawierająca szczegóły zrealizowanych aktualnie podzleceń, posiada następujące kolumny:

Wydajność [szt/h]

Prognozowana ilość ważeń wykonanych
w ciągu jednej godziny przez operatora
Nazwa linii produkcyjnej

Linia

Nazwa ważonego towaru

Towar

Nazwa wagi

Waga

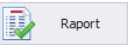
Nazwa operatora wykonującego ważenie

Nazwa operatora

Masa nominalna towaru

Masa nominalna

Ilość [szt]	Ilość ważeń wykonanych przez operatora liczonych od startu podzlecenia
Czas [min]	Czas pracy operatora w minutach liczony od startu podzlecenia
Wydajność [szt/h]	Prognozowana ilość ważeń wykonanych w ciągu jednej godziny przez operatora
Suma mas [g]	Sumaryczna masa ważeń wykonanych przez operatora od starty podzlecenia
Średnia [g]	Średnia masa ważeń wykonanych przez operatora od starty podzlecenia
Odchylenie standardowe	Miara zmienności, pojęcie statystyczne

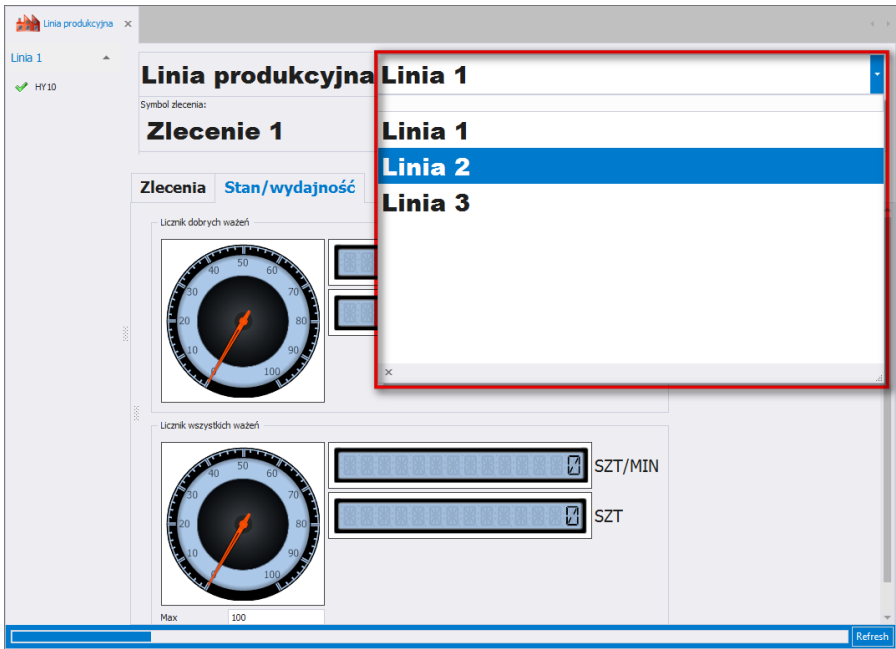
Po wciśnięciu przycisku  zostanie wygenerowany raport w pliku PDF, który można zapisać bądź od razu wydrukować na lokalnej drukarce, podłączonej do komputera z aplikacją **E2R Ważenia**.

7.3. Linie produkcyjne

W oknie **Linie produkcyjne** można wystartować lub zatrzymać podzlecenie na wybraną linię produkcyjną. Można także na bieżąco sprawdzać ilość wykonanych ważeń oraz wydajność.

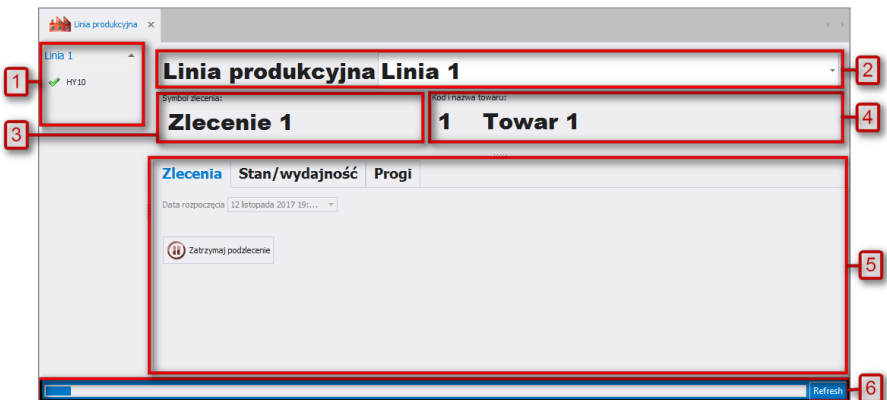
Konfiguracja linii produkcyjnych (tworzenie linii produkcyjnych, dodawanie wag do poszczególnych linii) jest realizowana w kartotece **Towary** i opisane w punkcie 5.1.6 instrukcji.

Po otwarciu okna **Linie produkcyjne** domyślnie wyświetlają się w niej dane dotyczące pierwszej linii produkcyjnej. Można ją zmienić na inną w rozwijanej liście na górze okna.



7.3.1. Okno główne linii produkcyjnej

Okno Linia produkcyjna:

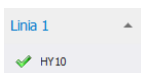


Przy czym:

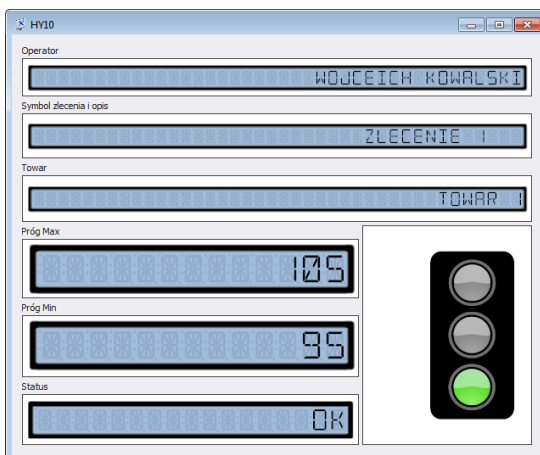
- 1 - Lista wag przypisanych do linii produkcyjnej,
- 2 - Wybrana linia produkcyjna,
- 3 - Symbol zlecenia, które jest aktualnie realizowane na linii produkcyjnej,
- 4 - Kod i nazwa towaru, który jest ustawiony na wszystkich wagach w linii produkcyjnej,
- 5 - Obszar funkcyjny zawierający zakładki: Zlecenie, Stan / wydajność oraz Progi,
- 6 - Pasek odświeżania - po dojściu do końca, informacje w oknie zostaną odświeżone. Można też odświeżyć okno w dowolnym momencie za pomocą przycisku Refresh.

7.3.2. Wagi przypisane do linii produkcyjnej

W lewym górnym rogu okna znajduje się lista wag przypisanych do wybranej linii produkcyjnej:



Znak po lewej stronie każdej pozycji ilustruje stan wagi. Po wejściu w żądaną pozycję uruchomione zostanie okno zawierające informacje szczegółowe:



W górnej części okna znajdują się informacje dotyczące:

- Wybranego operatora,
- Wybranego zlecenia,
- Wybranego towaru.

Poniżej wyświetlane są wartości progów ważenia zdefiniowane na danej wadze z linii produkcyjnej.

Pole **<Status>** zawiera informacje o aktualnym statusie wagi, przy czym:

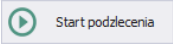
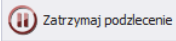
Czerwony znak	Brak komunikacji serwera z wagą
Żółty znak	Nieprawidłowe ustawienia/parametry zlecenia
Zielony znak	Komunikacja i parametry zlecenia prawidłowe

7.3.3. Inicjacja zlecenia produkcyjnego

Użytkownik systemu ma możliwość inicjacji (wystawienia) zlecenia dla wybranej wcześniej linii produkcyjnej.

Procedura:

- Wybierz żądaną linię produkcyjną zgodnie z pkt. 7.3 instrukcji,
- Po przejściu do zakładki **<Zlecenia>** zostanie otworzone okno:

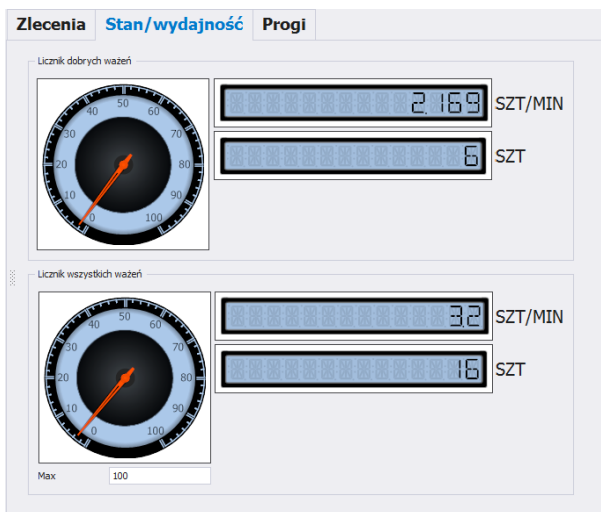
- Z rozwijanej listy wybierz zlecenie wg jednego z kryteriów: symbolu, nazwy lub daty wystawienia zlecenia,
- Następnie wpisz partię produkcyjną (jeśli jest wymagana),
- Zainicjuj zlecenie poprzez wciśnięcie przycisku ,
- Po wykonaniu wszystkich ważeń zatrzymaj podzlecenie przyciskiem . Towar na wadze zostanie dezaktywowany.

7.3.4. Status wydajności

W zakładce **<Stan / Wydajność>** obszaru funkcyjnego linii produkcyjnej przedstawiona jest w formie graficznej wydajność linii produkcyjnej.

Uwaga:

Po dokonaniu zmian ustawień w zakładce **<Stan / Wydajność>** należy zrestartować okno linii produkcyjnej w celu aktualizacji danych.

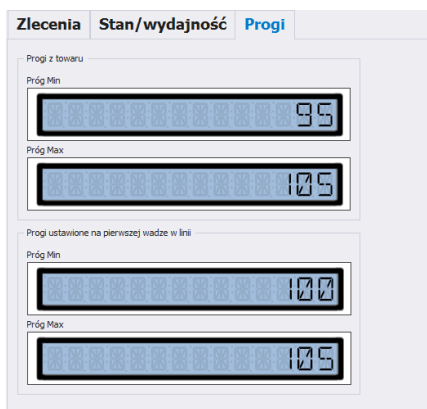


Przy czym pola oznaczają:

- | | | |
|---------------------------------|---|--|
| Licznik dobrych ważeń | - | Licznik pokazuje aktualną ilość ważeń, które mieszczą się w progach min, max |
| Licznik wszystkich ważeń | - | Licznik pokazuje aktualną ilość wszystkich ważeń w aktywnym zleceniu, |
| Max | - | Maksymalna ilość sztuk / ważeń na minutę, która wyświetlona będzie na wykresie zegarowym |

7.3.5. Progi doważania

W zakładce **<Progi>** obszaru funkcyjnego linii produkcyjnej wyświetlane są progi zdefiniowane dla towaru oraz pierwszej wagi z linii produkcyjnej.



8. NARZĘDZIA

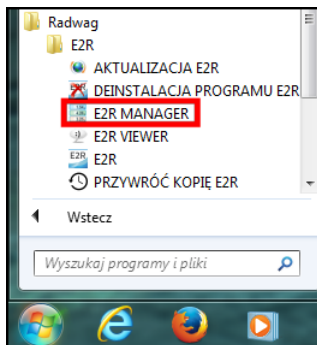
8.1. E2R MANAGER

Program **E2R Manager** jest przeznaczony do wyświetlania stanu komunikacji z wagami, podglądu stanu wagi (obecnie realizowane ważenia). Dodatkowo wyświetlane są informacje o: zalogowanym na wadze operatorze, ważonym towarze, nominalnej masie netto (wzorzec), numerze serii/partii ważonego towaru, kontrahencie, tarze towaru, progach dolnym i górnym, modzie pracy wagi i inne.

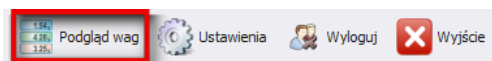
Ze względu na uproszczony interfejs preferowane jest użycie programu do konfiguracji wag, zamiast aplikacji **E2R SYNCHRONIZER ADMIN**.

Wszystkie komunikaty mają charakter informacyjny, co oznacza, że nie jest możliwe ich zapisywanie czy drukowanie w programie **E2R Manager**. W tym celu należy uruchomić program **E2R WAŻENIA**.

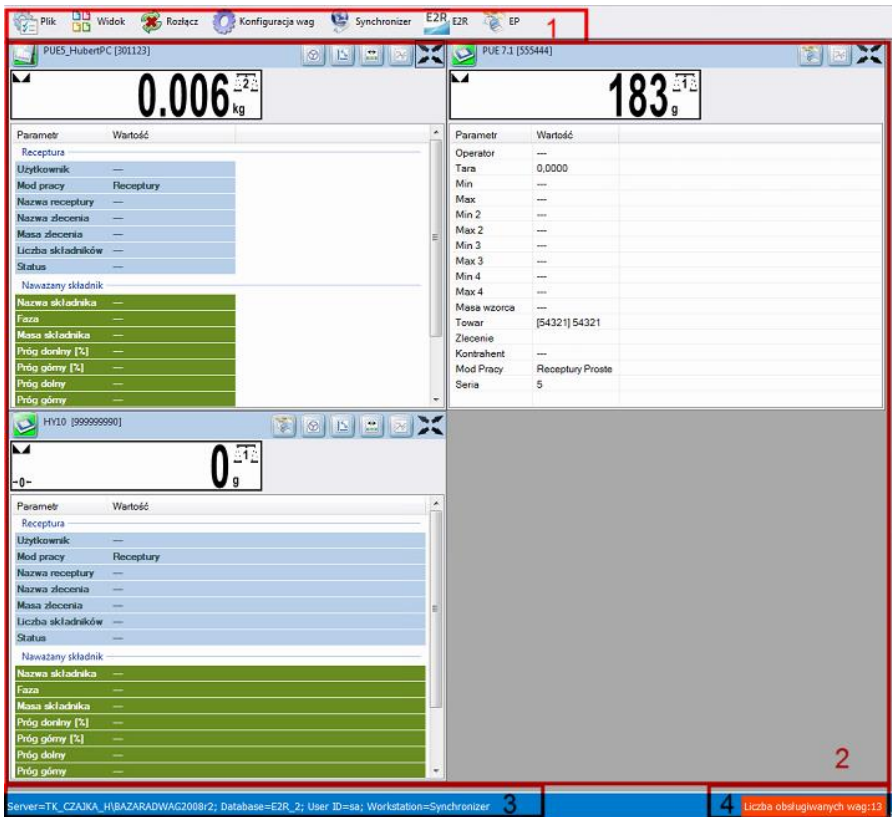
Po zainstalowaniu **E2R SYSTEM** w pasku Start zostanie utworzony skrót do programu.



Dodatkowo program jest dostępny w **E2R** po wciśnięciu opcji **Podgląd Wag**.



Okno główne programu E2R Manager:



Przy czym:

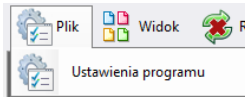
- 1 - Przyciski funkcyjne
- 2 - Obsługiwane wagi
- 3 - Parametry połączenia
- 4 - Maksymalna liczba obsługiwanych wag

Uwaga:

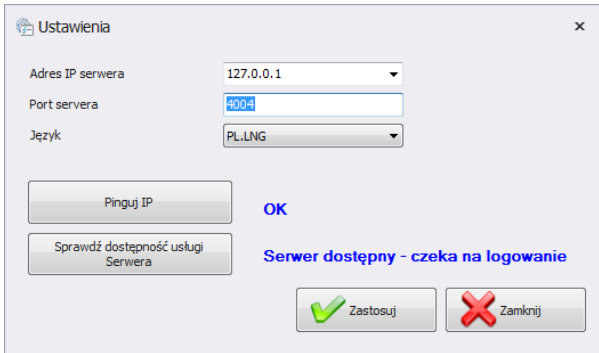
Przy braku komunikacji **E2R Manager** z usługą **Radwag Synchronizer** lub nieuruchomieniu usługi nie zostanie wyświetlone okno wagi.

8.1.1. Ustawienia połączenia z E2R SYNCHRONIZER

Okno ustawień uruchamia się z opcji **Plik, Ustawienia programu.**



W oknie należy ustawić adres **IP** oraz **port komunikacyjny** komputera, na którym uruchomiona została usługa połączenia z wagami (serwera).

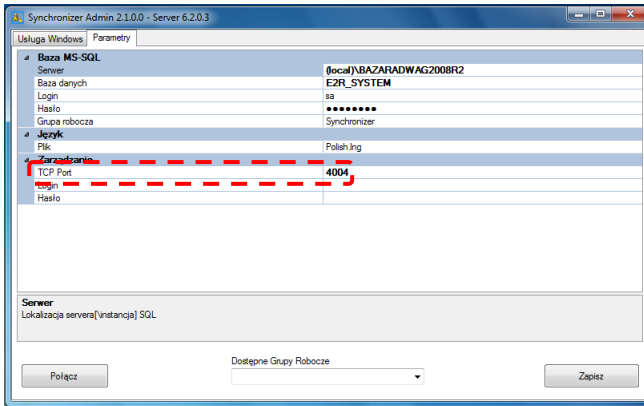


Przy czym:

Adres IP serwera	Adres IP komputera, na którym uruchomiony jest Synchronizer. Po rozwinięciu pola wyświetla się lista dostępnych synchronizerów.
Port serwera	Port TCP komputera, na którym uruchomiony został Synchronizer.
Język	Język programu E2R Manager.
Pinguj IP	Sprawdzenie połączenia z wybranym adresem IP; domyślnie: lokalny adres IP.
Sprawdź dostępność usługi Serwera	Sprawdzenie dostępności programu E2R Synchronizer.

Jeżeli **E2R SYNCHRONIZER** jest zainstalowany na tym samym komputerze co **E2R MANAGER**, nie należy zmieniać domyślnego adresu IP - **127.0.0.1**.

Domyślny port serwera **4004** należy zmienić tylko wtedy, gdy został on wcześniej zmieniony w **E2R SYNCHRONIZER**, zgodnie z poniższym ekranem.



Uwaga:

Jako TCP Port nie można używać portów 4001 oraz 4005 ponieważ są zarezerwowane do innych celów.

W programie dostępna jest również możliwość zmiany języka – w opcji **Język**.

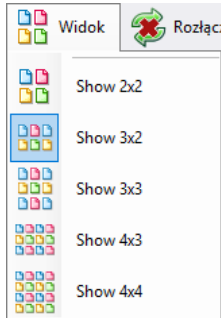
Dostępne wersje językowe:

PL	Język polski,
EN	Język angielski,

Po dokonaniu zmian w programie należy zapisać je przyciskiem **Zapisz** oraz zamknąć program. Po włączeniu programu wszystkie zmiany zostaną wprowadzone.

8.1.2. Widok okna

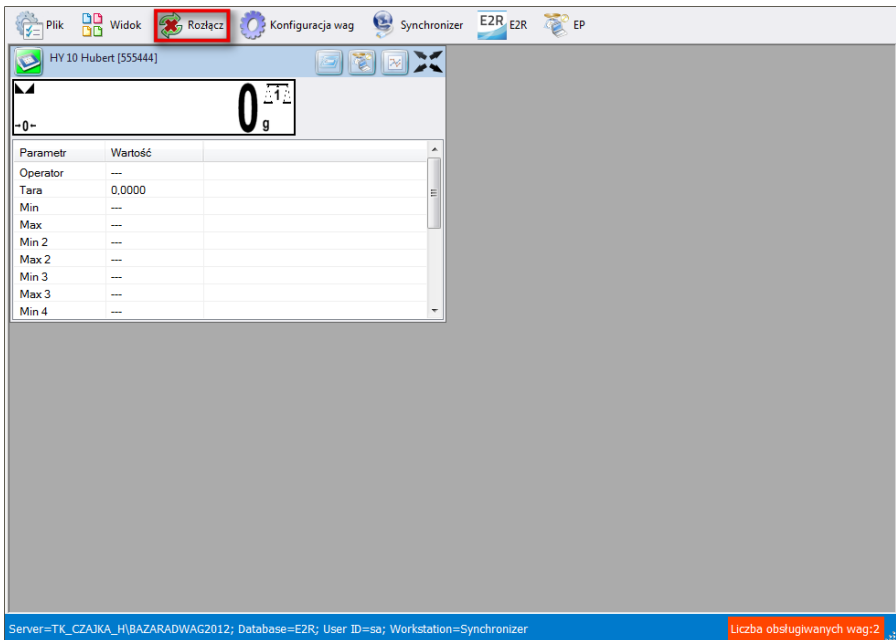
Wagi w oknach można pozycjonować w dogodny dla użytkownika sposób. Opcje widoku uruchamia się, klikając na **Widok**.



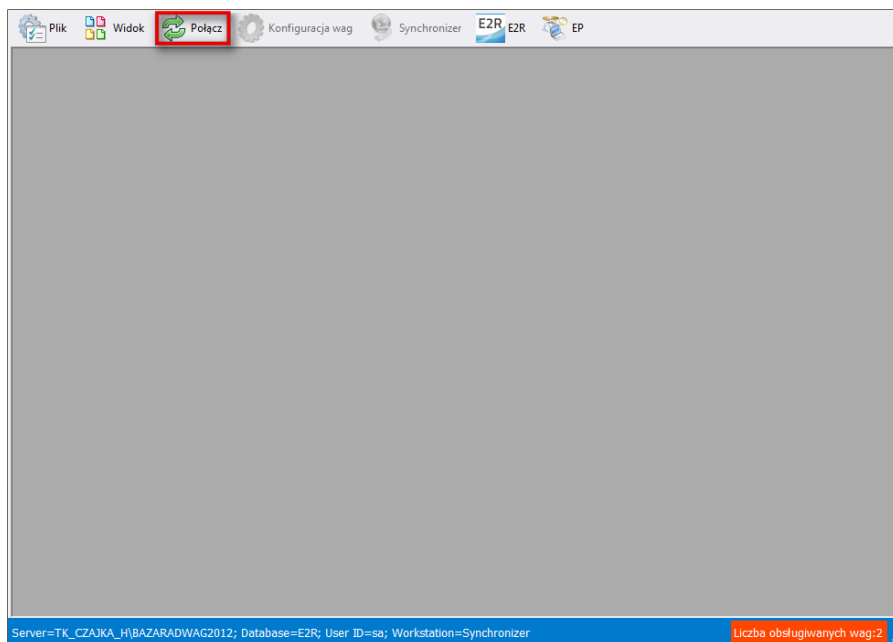
Użytkownik ma do wyboru 5 standardowych opcji wyświetlania wag: 2x2, 3x2, 3x3, 4x3, 4x4.

8.1.3. Łączenie i rozłączenie z E2R SYNCHRONIZER

Aby rozłączyć się z synchronizacją bez wyłączania programu, można wybrać w menu opcję **Rozłącz**.



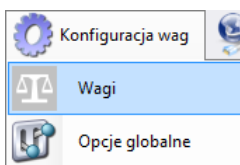
Jeżeli program jest uruchomiony, to w celu uruchomienia podglądu on-line, należy wybrać w menu opcję **Połącz**.



8.1.4. Konfiguracja wag

8.1.4.1. Wagi

Konfigurację wag przeprowadza się po wybraniu opcji **Wagi** z menu **Konfiguracja wag**.

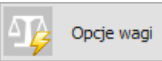
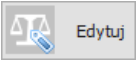
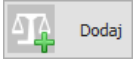
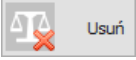
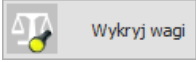
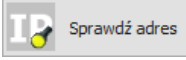
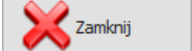


W oknie **Konfiguracja wag (Synchronizer)** zostanie wyświetlona lista wag pracujących w systemie.

Nazwa wagi	Sybol wagi	Workstation	Typ wagi	Nazwa interfejsu	Konfig. interfejsu	Nr seryjny wagi	Adres wagi	Aktywny
WPY	PUE 71	Synchronizer	PUE7/HY(7.1)/HY 10	10.10.1.81	Ethernet;10.10.1.81;4001	123456789	1	1
WPW	PUEC41	Synchronizer	PUEC41	10.10.9.112	Ethernet;10.10.9.112;4001	?	1	1
HY 10	HY 10	Synchronizer	PUE7/HY(7.1)/HY 10	10.10.1.60	Ethernet;10.10.1.60;4001	555444	1	1






Z listy należy wybrać wagę, którą użytkownik chce edytować lub usunąć.

Funkcje przycisków w oknie konfiguracji wag

	Opcje wagi	Uruchomienie okna opcji wagi.
	Edytuj	Edycja wagi wybranej z listy wag.
	Dodaj	Dodawanie wagi do systemu.
	Usuń	Usuwanie wagi wybranej z listy wag.
	Wykryj wagi	Wyszukanie wag w sieci lokalnej.
	Sprawdź adres	Sprawdzenie adresu IP wagi.
	Zamknij	Zamknięcie okna konfiguracji wag.

8.1.4.1.1 Dodawanie wagi

Wagi można dodać automatycznie lub ręcznie. Przed dodaniem wagi do systemu upewnij się, że jest ona prawidłowo skonfigurowana. Wymagane ustawienia dla wagi HY10:

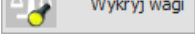
Ustawienia/ Urządzenia/ Komputer/ Port	 RS 232 (1)  RS 232 (2)  Top
Ustawienia/ Urządzenia/ Komputer/ E2R System	 System aktywny 

Prawidłowo skonfigurowane ustawienia Komunikacji.



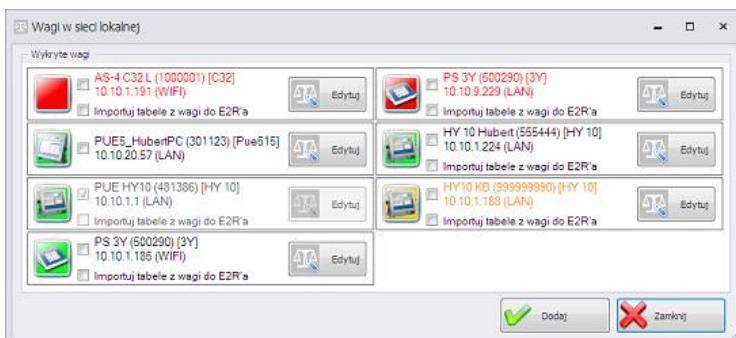
Metoda automatyczna:

Wagi, które podłączone są do lokalnej sieci Ethernet można wyszukać i dodać automatycznie.









W oknie konfiguracji należy wcisnąć przycisk . Pojawi się komunikat:



Po chwili pojawi się okno z wyszukаныmi wagami:




Przy czym:

 PUE HY10 (481386) [HY 10] 10.10.1.1 (LAN) <input type="checkbox"/> Importuj tabele z wagi do E2R'a	 Edytuj	Waga dodana do systemu.
 HY 10 Hubert (555444) [HY 10] 10.10.1.224 (LAN) <input type="checkbox"/> Importuj tabele z wagi do E2R'a	 Edytuj	Waga prawidłowo skonfigurowana, z której prawidłowo odczytano parametry.
 HY10 KB (999999990) [HY 10] 10.10.1.188 (LAN) <input type="checkbox"/> Importuj tabele z wagi do E2R'a	 Edytuj	Wykryta waga, w której przed dodaniem do systemu trzeba uzupełnić niektóre parametry*.
 PS 3Y (500290) [3Y] 10.10.9.229 (LAN) <input type="checkbox"/> Importuj tabele z wagi do E2R'a	 Edytuj	Wykryta waga, z której nieprawidłowo odczytano parametry.


(*) – Po dodaniu nieprawidłowo skonfigurowanej wagi nie połączy się ona do bazy danych ponieważ nie ustawia się parametry do połączenia. Trzeba będzie je ustawić ręcznie w **Ustawienia/Bazy danych/Konfiguracja bazy/Połączenie SQL**.

Należy zaznaczyć wagi, które użytkownik chce dodać i wcisnąć przycisk **Dodaj**.

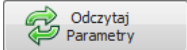
Przed dodaniem wagi można wcisnąć przycisk  Edytuj w celu sprawdzenia jej konfiguracji. Okno konfiguracji opisane jest przy ręcznej metodzie dodawania wag.

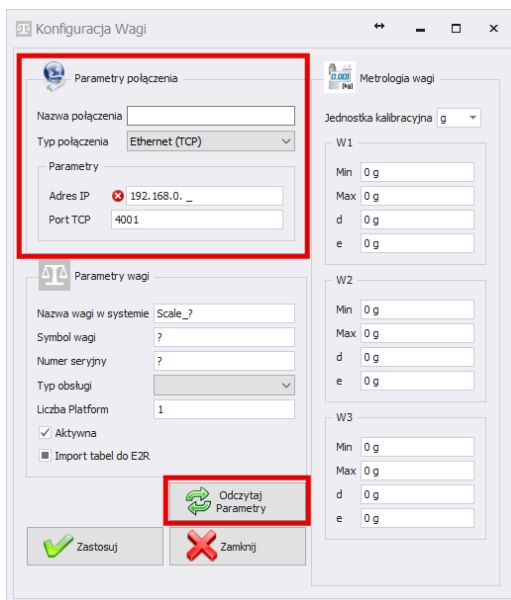
Metoda ręczna:

Wagi WPW oraz Dynamiczne trzeba dodać ręcznie.

W tym celu w oknie konfiguracji należy wcisnąć przycisk  Dodaj.

Następnie w oknie poniżej skonfigurować połączenie i wcisnąć przycisk



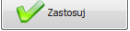



Przy czym pola oznaczają:

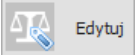
Nazwa połączenia	Dowolna nazwa interfejsu komunikacyjnego.
Typ połączenia	Wybór typu interfejsu połączonego z wagą: Serial – waga podłączona przez RS232, Ethernet – waga podłączona przez Ethernet.
Adres IP	Adres IP, ustawiony w interfejsie Ethernet na wadze.
Port TCP	Port TCP, ustawiony na wadze (domyślnie: 4001).
Nazwa wagi w systemie	Dowolna nazwa wagi, prezentowana w raportach.
Symbol wagi	Produkcyjny symbol wagi, widoczny na elewacji wagi. Wymagane m.in. w systemie KTP.
Numer seryjny	Numer seryjny wagi.

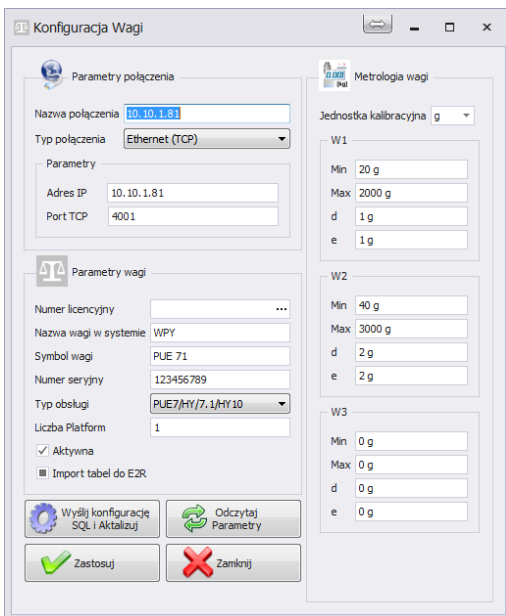
Typ obsługi	<p>Typ połączenia z wagą:</p> <ul style="list-style-type: none"> • <i>PUEC41</i> – połączenie z wagą WPW, • <i>Pue7/HY/7.1/HY10</i> – połączenie z wagami przemysłowymi serii WLY, WPY, HTY oraz HY10 z programem standardowym, • <i>3Y/4Y</i> – połączenie z wagą laboratoryjną serii 3Y oraz 4Y, • <i>Pue7/HY/7.1/HY10 KTP/SQC</i> – połączenie z wagami przemysłowymi serii WLY, WPY, HTY oraz HY10 w modzie KTP, • <i>3Y/4Y KTP</i> – połączenie z wagą laboratoryjną serii 3Y oraz 4Y w modzie KTP, • <i>DYNAMICZNA</i> – połączenie z wagą dynamiczną, • <i>MAX</i> – połączenie z wagosusząrką serii MAX, PMC, • <i>Pue4 Land</i> – połączenie z wagami opartymi na mierniku PUE4L (wersja „Landrynka”), • <i>Pue7 (PCS) specjalna</i> – połączenie z wagami opartymi na mierniku PUE7 oraz HY (wersja ze specjalnym programem Liczenia Sztuk). <i>Nie dotyczy standardowego programu na wadze w modzie liczenia sztuk,</i> • <i>PUE-5</i> – połączenie z wagą TMX z programem starszym niż wersja 3, • <i>OCS/ISHIDA</i> – połączenie z wagą OCS/ISHIDA oraz detektorem metali, • <i>R</i> – połączenie z wagą laboratoryjną serii R, • <i>R WAGOSUSZARKA</i> – połączenie z wagosusząrką serii R. • <i>X2</i> – połączenie z wagą laboratoryjną serii X2, • <i>PUE5.15/19</i> – połączenie z wagą TMX z programem w wersja 3 i nowszym,
Liczba platform	Liczba platform obsługiwanych przez wagę.
Aktywna	Jeśli waga ma być widoczna w podglądzie wag należy zostawić pole zaznaczone
Import tabel do E2R*	Import bazy danych z wagi
Adres Poleceń	Adres ustawiony na wadze, domyślnie: 1.
Metrologia wagi	Pole dla parametrów wagi Max, Min, d, e. Wymagane m.in. w systemie KTP.

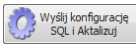
(*) – import bazy danych z wagi możliwy jest tylko podczas dodawania wagi do E2R.

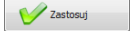

Wprowadzone zamiany należy zatwierdzić przyciskiem  lub wyjść z okna bez zapisania zmian, wciskając przycisk .

8.1.4.1.2 Edycja wagi

W oknie konfiguracji należy wybrać z listy wagę, której parametry mają zostać zmodyfikowane i wcisnąć przycisk .

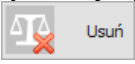


Za pomocą przycisku  można wysłać do wagi ustawienia połączenia z bazą danych E2R. Dodatkowo po wciśnięciu tego przycisku na wadze wykona się pełna synchronizacja danych. Opcja jest dostępna tylko dla wagi HY10, WLY, WPY.

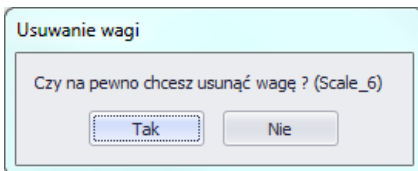
Wprowadzone zmiany należy zatwierdzić przyciskiem  lub wyjść z okna bez zapisania zmian, wciskając przycisk .

8.1.4.1.3 Usuwanie wagi

W oknie konfiguracji należy wybrać z listy wagę, która ma zostać usunięta

i wcisnąć przycisk .

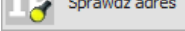
Komunikat należy potwierdzić przyciskiem **Tak**.

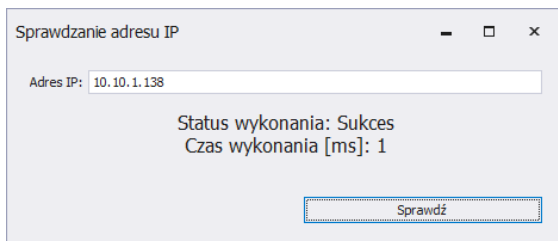


Uwaga!

Razem z usunięciem wagi usuwane są w ważeniach informacje o niej, prezentowane w raportach, dlatego przy usuwaniu trzeba zwrócić szczególną uwagę, które wagi są usuwane.

8.1.4.1.4 Sprawdź adres

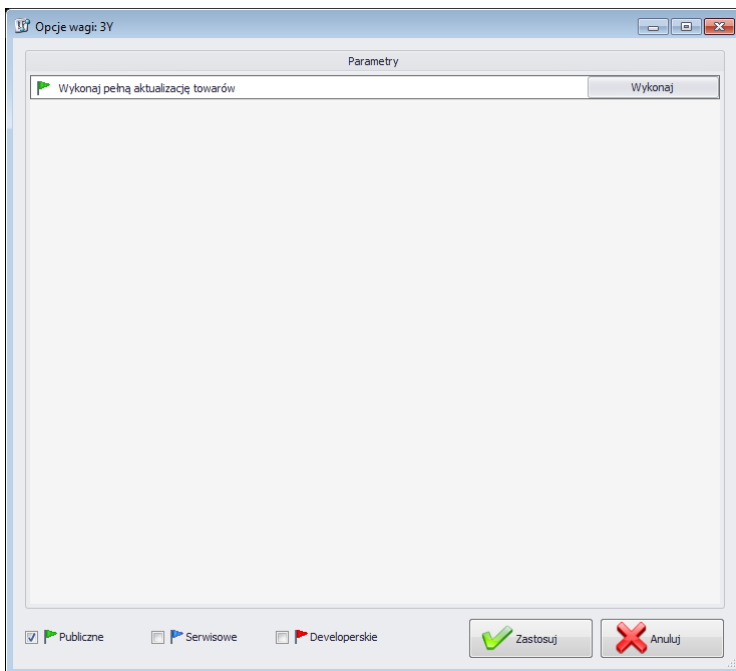
W oknie konfiguracji należy wcisnąć przycisk . Pojawi się okno:



Po wpisaniu adresu IP wagi należy wcisnąć przycisk **Sprawdź**. Pokaże się informacja o statusie wykonania oraz czasie wykonania.

8.1.4.1.5 Opcje wagi

Po uruchomieniu opcji wagi dostępne są w lewym dolnym rogu okna trzech grup opcji; m.in. Publiczne, Serwisowe, Developerskie.



Włączenie i wyłączenie opcji odbywa się za pomocą przycisku.



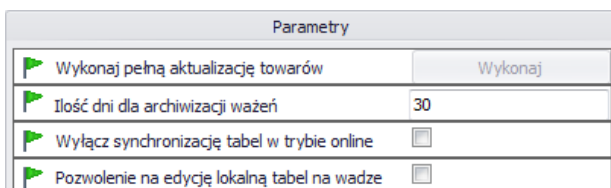
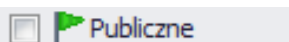
Opcja włączona,



Opcja wyłączona.

- **Publiczne**

Opcje publiczne są domyślnie dostępne, a ich ustawienie nie wpływa negatywnie na pracę systemu.



Wykonaj pełną aktualizację towarów*

Wymuszenie pełnej aktualizacji towarów na wybranej wadze.

Ilość dni dla archiwizacji ważeń

Określenie ilości dni dla archiwizacji ważeń.

Wyłącz synchronizację tabel w trybie on-line

Wyłączenie synchronizacji bazy danych wagi.

Pozwolenie na edycję lokalną tabel na wadze










Umożliwienie edycji bazy danych na wadze.

(*) – Aktualizacja towarów na wagach jest wykonywana na bieżąco i użycie tego parametru nie jest konieczne.

- **Serwisowe**

Opcje serwisowe dostępne są po zaznaczeniu przycisku **Serwisowe**. Ustawienie opcji aktualizacji wybranych informacji z wagi do systemu musi być potwierdzone w opcjach globalnych.

 Serwisowe

Parametry	
 Waga Kronopol 1-rozp, 2-kończy zlecenie	0
 Włącz aktualizację z wagi	<input type="checkbox"/>
 Włącz aktualizację tary z wagi	<input type="checkbox"/>
 Włącz aktualizację progów z wagi	<input type="checkbox"/>
 Włącz aktualizację masy nominalnej z wagi	<input type="checkbox"/>
 Używaj progów wagi zamiast z systemu	<input type="checkbox"/>
 Specjalny mod pracy - Nestle/batony	<input type="checkbox"/>
 Specjalny mod pracy - Espersen	<input type="checkbox"/>
 Zapisuj ważenia do tabeli szybkich ważeń - E2R WAŻENIA	<input type="checkbox"/>

Waga Kronopol 1-rozp, 2-kończy zlecenie

Ustawienia specjalne dla wag w Kronopol.

Włącz aktualizację z wagi

Opcja umożliwiająca aktualizację tary, progów, masy z danej wagi do systemu.

Włącz aktualizację tary z wagi	Opcja aktualizacji tary towaru z danej wagi do systemu.
Włącz aktualizację progów z wagi	Opcja aktualizacji progów towaru z danej wagi do systemu.
Włącz aktualizację masy nominalnej z wagi	Opcja aktualizacji masy nominalnej towaru z danej wagi do systemu.
Używaj progów wagi zamiast z systemu	Opcja pozwalająca na pracę z progami ustawionymi na wadze, zamiast tych z systemu w towarze.
Specjalny mod pracy – Nestle/batony	Ustawienia specjalne dla wag w Nestle.
Specjalny mod pracy - Espersen	Ustawienia specjalne dla wag w Espersenie.
Zapisuj ważenia do tabeli szybkich ważeń – E2R WAŻENIA	Specjalne ustawienie dla wagi WPW w E2R Ważenia.

Uwaga!

Nie należy zaznaczać opcji zapisu ważeń do tabeli szybkich ważeń w modach EWIDENCJA, RECEPTURY, KTP, WAGOSUSZARKI czy DYNAMICZNE.

- **Developerskie**

Opcje developerskie (programistyczne) dostępne są po zaznaczeniu przycisku **Developerskie**. Opcje mają charakter informacyjny i nie należy ich modyfikować



Parametry	
Nr wersji bazy receptur	0
Nr wersji bazy receptur	80
Nr wersji bazy towarów	228
Nr wersji bazy operatorów	121
Nr wersji bazy kontrahentów	2
Nr wersji tabeli zmiennych uniwersalnych	0
Wersja bazy zmiennych uniwersalnych	0
Nr wersji tabeli samochodów	0
Wersja bazy procesów identyfikacji	0
Numer wersji danych tabeli Harmonogram KTP	752
Stan Opis	
Do ustawienia numer serii	
Do ustawienia numer partii	
Do ustawienia identyfikator opakowania	
Do ustawienia identyfikator kontrahenta	
Nr seryjny wagi	0
Konfiguracja dla wagi PUE7/HY	
Próg górny masy - MAX	0
Próg dolny masy - MIN	0
ID zlecenia ustawianego na wadze	-1
ID zlecenia ustawianego z systemu	0
ID ostatniego ważenia pobranego z PUE7/HY	0
ID ostatniego raportu receptury pobranego z PUE7/HY	0
ID ostatniego raportu tar KTP pobranego z PUE7/HY	0
ID ostatniego raportu KTP pobranego z PUE7/HY	0
Ostatnie ID odebranego raportu samochodówki	0
Indeks ostatniego raportu z harmonogramu dla KTP	0
ID towaru ustawianego na wadze	-1
ID towaru ustawianego z systemu	0
Stan	0
ID operatora ustawianego na wadze	-1
ID operatora ustawianego z systemu	0
ID ustawionego opakowania na wadze	0

Nr wersji bazy ...

Numer wersji bazy danych, odczytanej z wagi, na podstawie tego numeru synchronizowane są bazy w wadze.

Nr seryjny wagi

Numer seryjny, pobrany z wagi.

Próg górny masy - MAX

Wartość górnego progu, odczytana z wagi.

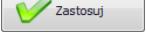
Próg dolny masy - MAX

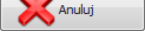
Wartość dolnego progu, odczytana z wagi.

ID zlecenie ustawionego na wadze	ID aktualnego zlecenia, odczytanego z wagi.
ID zlecenie ustawionego z systemie	ID aktualnego zlecenia, ustawionego w systemie.
ID towaru ustawionego na wadze	ID aktualnego towaru, odczytanego z wagi.
ID towaru ustawionego z systemu	ID aktualnego towaru, ustawionego w systemie.
ID operatora ustawionego na wadze	ID aktualnego operatora, odczytanego z wagi.
ID operatora ustawionego z systemu	ID aktualnego operatora, ustawionego w systemie.
ID ostatniego raportu, ważenia ...	Liczba rekordów zapisana w systemie z wagi PUE7/HY lub 3Y. Jeżeli użytkownik stwierdzi, że ważenia lub raporty nie są pobierane, mimo automatycznego algorytmu pobierania danych z wagi, należy ustawić dla konkretnej bazy wartość „0”.

Uwaga!

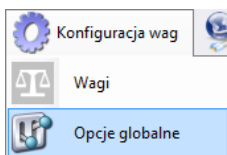
Ustawienie wartości „0” dla ID ostatniego raportu czy ważenia spowoduje pobranie jeszcze raz tych samych wazzeń z wagi do systemu.

Wszystkie zmiany należy potwierdzić, wciskając przycisk .

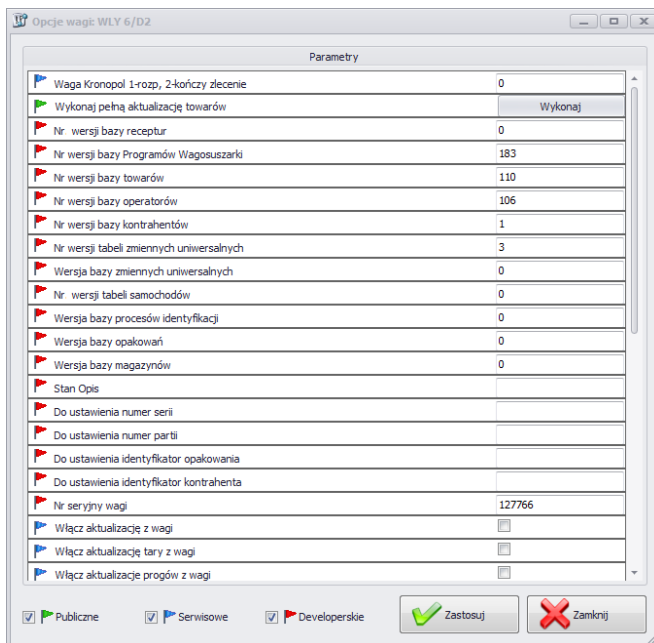
Wyjście z okna bez zapisania zmian wykonuje się, wciskając .

8.1.4.2. Opcje globalne

Konfiguracji system dokonuje się po wybraniu opcji **Opcje globalne** z menu **Konfiguracja wag**.



W oknie **Globalne opcje serwera** zostanie wyświetlona lista dostępnych parametrów.



Po uruchomieniu opcji globalnych, tak jak w przypadku opcji dla wag, dostępne są w lewym dolnym rogu okna trzech grup opcji; m.in. Publiczne, Serwisowe, Developerские.

Włączenie i wyłączenie opcji odbywa się za pomocą przycisku.



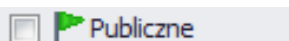
Opcja włączona,








Opcja wyłączona.

- **Publiczne**

Opcje publiczne są domyślnie dostępne, a ich ustawienie nie wpływa negatywnie na pracę systemu.



Parametry	
<input checked="" type="checkbox"/> Wykres - wyświetlaj progi	<input checked="" type="checkbox"/>
<input type="checkbox"/> Wykres - wyświetlaj dodatkowe progi	<input type="checkbox"/>
<input type="checkbox"/> Wykres - oś X wyświetlaj jako czas	<input type="checkbox"/>
<input type="checkbox"/> Wykres - ilość pomiarów	50
<input type="checkbox"/> Wykres - kolor serii ważeń	 <>
<input type="checkbox"/> Wykres - kolor progu MIN 2	 <>
<input type="checkbox"/> Wykres - kolor progu MIN	 <>
<input type="checkbox"/> Wykres - kolor progu MAX 2	 <>
<input type="checkbox"/> Wykres - kolor progu MAX	 <>
<input type="checkbox"/> Wykonaj restart połączenia z wagami	<input type="button" value="Wykonaj"/>

Wykres – wyświetlaj progi

Pokazanie progów MIN i MAX na wykresie.

Wykres – wyświetlaj dodatkowe progi

Pokazanie progów MIN2 i MAX2 na wykresie.

Wykres – oś X wyświetlaj jako czas

Wyskalowanie osi X według czasu ważenia.

Wykres – ilość pomiarów

Wybranie ilości pomiarów jednocześnie wyświetlanych na wykresie.

Wykres – kolor serii ważeń

Ustawienie koloru serii ważeń.

Wykres –kolor progu MIN 2

Ustawienie koloru progu MIN 2.

Wykres – kolor progu MIN

Ustawienie koloru progu MIN.

Wykres – kolor progu MAX 2

Ustawienie koloru progu MAX 2.

Wykres – kolor progu MAX

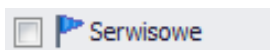
Ustawienie koloru progu MAX.

Wykonaj pełną aktualizację towarów*

Wymuszenie pełnej aktualizacji towarów na wybranej wadze.

- **Serwisowe**

Opcje serwisowe dostępne są po zaznaczeniu przycisku **Serwisowe**.



Parametry	
Włącz na wadze wyłącznie zlecenia (PUEC41)	<input type="checkbox"/>
Włącz aktualizację z wagi	<input type="checkbox"/>
Włącz aktualizację tary z wagi	<input type="checkbox"/>
Włącz aktualizację progów z wagi	<input type="checkbox"/>
Włącz aktualizację masy nominalnej z wagi	<input type="checkbox"/>
Przywracanie tary po zerowaniu (WPW)	<input type="checkbox"/>
Synchronizacja transakcji na wadze PUE5	<input checked="" type="checkbox"/>
Synchronizacja zleceń na wadze PUE5	<input checked="" type="checkbox"/>
Na wadze w polu nazwa towaru kod z nazwą towaru (PUEC41)	<input type="checkbox"/>
Na wadze używaj ID towaru zamiast Kodu (PUEC41)	<input type="checkbox"/>
Na wadze używaj ID operatora zamiast Kodu (PUEC41)	<input type="checkbox"/>
Restart statystyk multeafl (PUEC41)	<input type="button" value="Wykonaj"/>
Obsługa zliczania ważeń dla towaru	<input type="checkbox"/>
Używaj dodatkowych progów w PUE7	<input type="checkbox"/>

Włącz na wadze wyłącznie zlecenia (PUEC41)

Zablokowane ręczne wybieranie towaru na wadze.

Włącz aktualizację z wagi

Opcja umożliwiająca aktualizację tary, progów, masy z danej wagi do systemu.

Włącz aktualizację tary z wagi

Opcja aktualizacji tary towaru z danej wagi do systemu.

Włącz aktualizację progów z wagi

Opcja aktualizacji progów towaru z danej wagi do systemu.

Włącz aktualizację masy nominalnej z wagi

Opcja aktualizacji masy nominalnej towaru z danej wagi do systemu.

Przywracanie tary po zerowaniu (WPW)

Opcja pozwalająca na przywrócenie wartości tary towaru po zerowaniu.

Synchronizacja transakcji na wadze PUE5

Domyślnie włączona opcja synchronizacji transakcji z terminalem PUE5.

Synchronizacja zleceń na wadze PUE5

Domyślnie włączona opcja synchronizacji zleceń z terminalem PUE5.

Na wadze w polu nazwa towaru kod z nazwą towaru (PUEC41)

Zmiana na terminalu PUEC41 w polu nazwa, po zmianie (ID + NAZWA TOWARU). Opcja aktywna tylko wtedy, gdy zostanie zaznaczona opcja *Na wadze w używaj ID towaru zamiast kodu*.

Na wadze używaj ID towaru zamiast kodu (PUEC41)

Zmiana na terminalu PUEC41 w polu kodu towaru, po zmianie (ID towaru).

Na wadze używaj ID operatora zamiast kodu (PUEC41)

Zmiana na terminalu PUEC41 w polu kodu operatora, po zmianie (ID operatora).

Restart statystyk multefil (PUEC41)

Zerowanie statystyki na wadze WPW w programie specjalnym do KTP.

Obsługa zliczania ważeń dla towaru

Synchronizacja liczby ważeń dla towaru z wag WPW.

Używaj dodatkowych progów w PUE 7

Aktywacja progów MIN 2 i MAX 2.












Uwaga!

Na wadze WPW ograniczenie pól kodu w kartotekach nie pozwala na kody większe niż 6 znaków.

- **Developerskie**

Opcje developerskie (programistyczne) są dostępne po zaznaczeniu przycisku **Developerskie**. Opcje mają charakter informacyjny i nie należy ich modyfikować



Parametry	
 Adres IP SYNC Servera	10.10.1.110
 Nr wersji bazy receptur	80
 Nr wersji bazy towarów	244
 Nr wersji bazy operatorów	172
 Nr wersji bazy kontrahentów	4
 Nr wersji tabeli zmiennych uniwersalnych	8
 Wersja bazy zmiennych uniwersalnych	0
 Wersja bazy procesów identyfikacji	1
 Wersja bazy opakowań	0
 Wersja bazy magazynów	1
 Numer wersji danych tabeli Harmonogram KTP	792

Adres IP SYNC Servera

Adres IP komputera, na którym działa synchronizer.

Nr wersji bazy ...

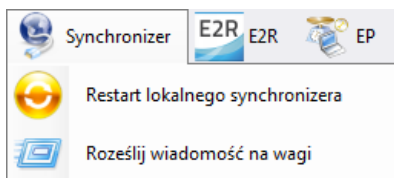
Numer wersji bazy danych z systemu, na podstawie tego numeru synchronizowane są bazy na wagach.

Uwaga!

Po wprowadzeniu zmian w ustawieniach trzeba ponownie uruchomić program.

8.1.5. Synchronizer

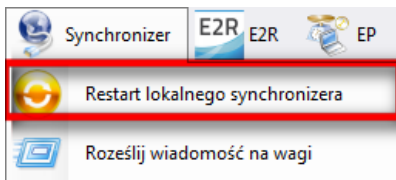
W menu **Synchronizer** udostępniona została opcja restartu połączenia w celu aktualizacji kartotek na wagach oraz opcja wysłania komunikatów na wszystkie wagi pracujące w systemie.



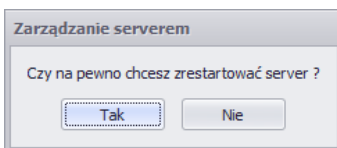
8.1.5.1. Restart lokalnego synchronizera

Opcja dostępna na komputerze, na którym uruchomiony jest **E2R SYNCHRONIZER**. Pozwala ona przeładować konfigurację serwera i zaktualizować kartoteki na wagach.

Z menu **Serwer** należy wybrać opcję **Restart lokalnego synchronizera**.



Następnie należy zatwierdzić komunikat z zapytaniem o restart.

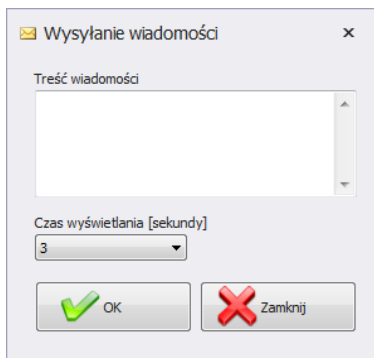


8.1.5.2. Wysłanie komunikatów na wagi



Istnieje możliwość wysłania komunikatu do wag pracujących w systemie. W tym celu z menu **Serwer** należy wybrać opcję



Roześlij wiadomość na wagi



Do wyboru jest czas od 3 do 3600 sekund, w jakim będzie wyświetlany komunikat na wagach.

Aby wysłać komunikat, należy wcisnąć  lub zamknąć okno przyciskiem .

8.1.6. Status wag w E2R Manager

Status informujący o nawiązaniu komunikacji komputera z wagą :



Komunikacja z wagą została nawiązana.
Prawidłowe ustawienia na wadze.
Prawidłowe ustawienia wagi w E2R Synchronizer.



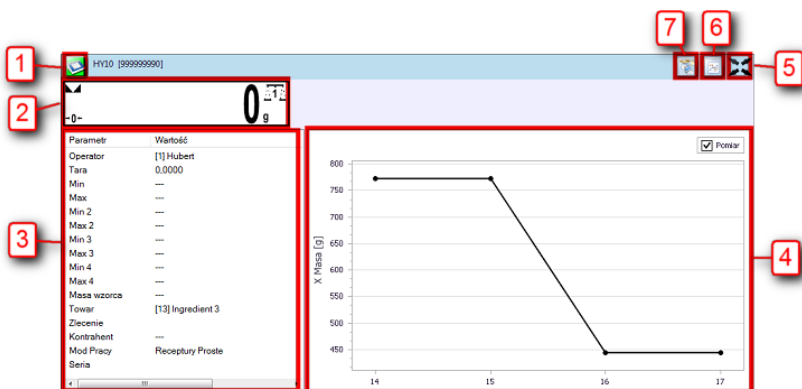
Komunikacja z wagą została nawiązana.
Chwilowy brak odpowiedzi urządzenia.
Nieprawidłowe ustawienia na wadze lub nieprawidłowe ustawienia wagi w E2R Synchronizer.



Komunikacja z wagą nie została nawiązana.
Waga została wyłączona lub brak połączenia z interfejsem komunikacyjnym.
Nieprawidłowe ustawienia na wadze lub nieprawidłowe ustawienia wagi w E2R Synchronizer.

8.1.7. Okno wagi

Opis okna wagi:



- 1 - Status wagi/przycisk funkcji.
- 2 - Aktualna masa wyświetlana na wadze.
- 3 - Parametry ustawione aktualnie na wadze.
- 4 - Pomiary w postaci wykresu.
- 5 - Przycisk powiększenia okna do pełnego ekranu.
- 6 - Przycisk pokazania/ukrycia parametrów.
- 7 - Uruchomienie programu EP, który automatycznie połączy się z wagą*.

(*) – Gdy program EP połączy się z wagą, to waga zostanie rozłączona z E2R.


Uwaga:

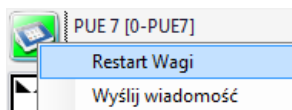
*Przy braku komunikacji **E2R Manager** z usługą **Radwag Synchronizer** lub nieuruchomieniu usługi nie zostanie wyświetlone okno wagi.*

Wszystkie kluczowe ustawienia z punktu serwisowego zostały opisane w instrukcji serwisowej E2R SYSTEM.

8.1.7.1. Restart połączenia i aktualizacja wagi w E2R

W trakcie pracy systemu można zrestartować wagę poprzez wciśnięcie

przycisku . Następnie z menu należy wybrać opcję **Restart Wagi**.



Po kilkudziesięciu sekundach waga zostanie podłączona do systemu i zostaną zaktualizowane wszystkie jej kartoteki.

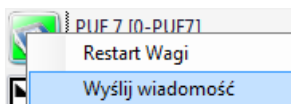
8.1.7.2. Wysyłanie komunikatu do wagi

System umożliwia wysłanie komunikatu do jednej wagi.

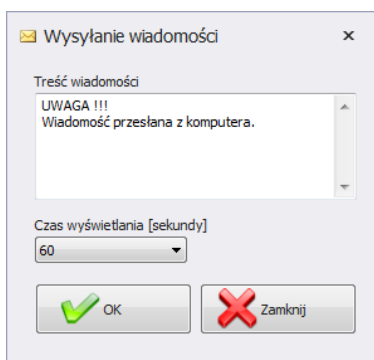


W tym celu w oknie należy wybrać wagę i wcisnąć przycisk

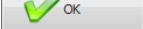

Następnie z menu należy wybrać opcję **Wyślij wiadomość**:



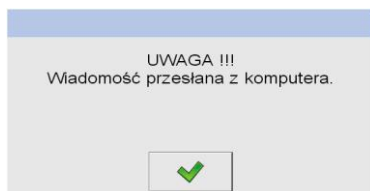
Wpisać dowolną wiadomość w oknie treści wiadomości:



Do wyboru jest jeszcze czas od 3 do 3600 sekund, w jakim będzie wyświetlany komunikat na wadze.

Aby wysłać komunikat, należy wcisnąć  lub zamknąć okno przyciskiem .

Na wybranej wadze zostanie wyświetlony poniższy komunikat:





RADWAG WAGI ELEKTRONICZNE
ZAAWANSOWANE TECHNOLOGIE WAGOWE

