



IMMB-03-02-11-21-ES

Inicio rápido

# Balanzas analíticas y de precisión

---

## **Balanzas analíticas:**

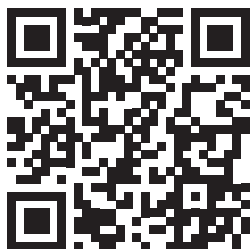
- AS R2 PLUS

## **Balanzas de precisión:**

- PS R1
- PS R1.M
- PS R2
- PS R2.M
- PS R2.H
- PS R2.M.H

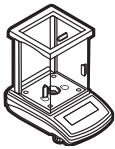
Para ver el manual de usuario completo, vaya al sitio web o escanee el código QR:

---



# 1. CONTENIDO

Para los modelos: **AS R2 PLUS** (d=0,01mg)



Balanza  
x1



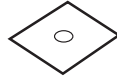
Platillo de  
pesaje  
x1



Protección  
del platillo  
x1



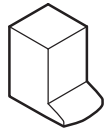
Anillo de  
centraje  
x1



Cubierta inferior  
x1

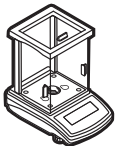


Alimentador\*  
x1



Cubierta  
protectora  
x1

Para los modelos: **AS R2 PLUS** (d=0,1mg)



Balanza  
x1



Platillo de pesaje  
x1



Protección  
del platillo  
x1

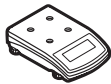


Cubierta inferior  
x1



Alimentador\*  
x1

Para los modelos: **PS R1** (d=1mg) | **PS R2** (d=1mg)



Balanza  
x1



Platillo de pesaje  
x1



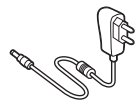
Protección del platillo  
x1



Pie de puesta  
a tierra  
x1



Pie  
x3



Alimentador\*  
x1

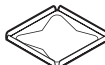
Para los modelos: **PS R1.M** | **PS R2.M**



Balanza  
x1



Platillo de pesaje  
x1



Protección del platillo  
x1



Alimentador\*  
x1

\*El tipo de enchufe puede variar según el país.

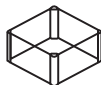
## Para los modelos: PS R2.H



Balanza  
x1



Platillo de pesaje  
x1



Protección del platillo  
x1



Alimentador\*  
x1

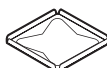
## Para los modelos: PS R2.M.H



Balanza  
x1



Platillo de pesaje  
x1



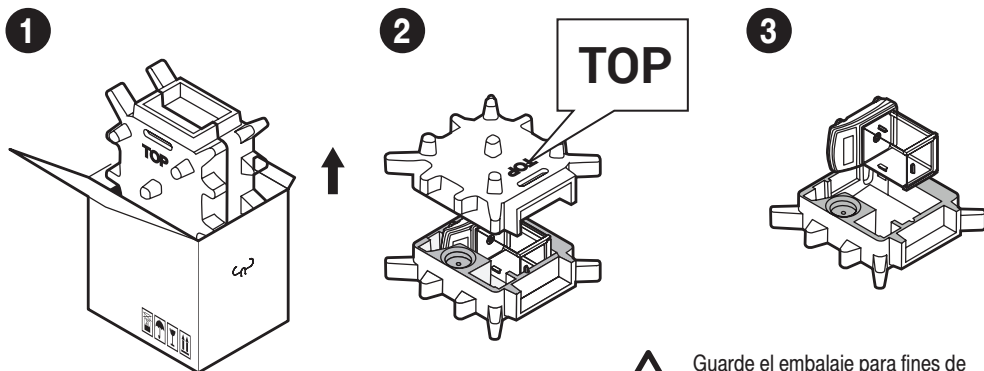
Protección del platillo  
x1



Alimentador\*  
x1

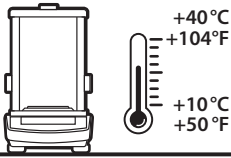
*\*El tipo de enchufe puede variar según el país.*

## 2. DESEMBALAJE



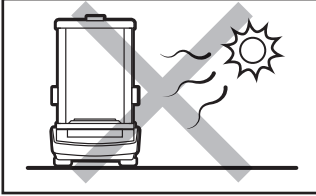
Guarde el embalaje para fines de garantía y servicio.

### 3. RECOMENDACIONES Y ADVERTENCIAS

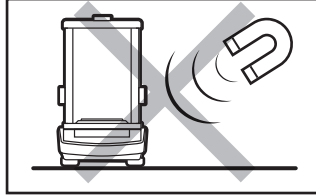


El dispositivo debe usarse en habitaciones libres de polvo con temperatura del aire: 10–40 °C (50–104 °F) y humedad relativa óptima por debajo del 80%. Cualquier cambio de temperatura debe ser gradual y muy lento.

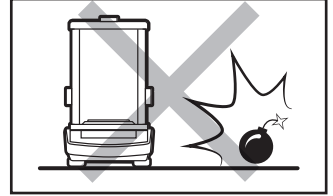
La báscula debe colocarse sobre una mesa estable o una consola de pared. Para lograr los resultados más estables y repetibles, se recomienda utilizar una mesa antivibratil.



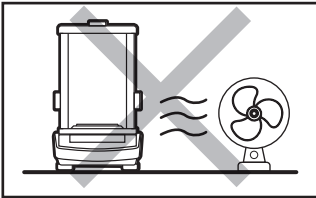
Utilice la balanza lejos de fuentes de calor. No lo exponga a la luz directa del sol.



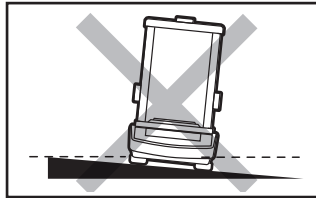
No ponga el dispositivo a campos magnéticos. No pese sustancias magnéticas.



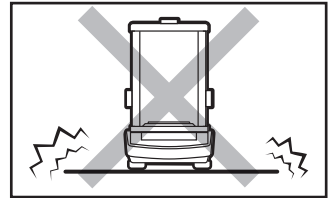
No lo utilice en una atmósfera potencialmente explosiva. No pese materiales explosivos ni inflamables.



Evite las ráfagas y el movimiento del aire.



No utilice la balanza en una superficie irregular o desigual.

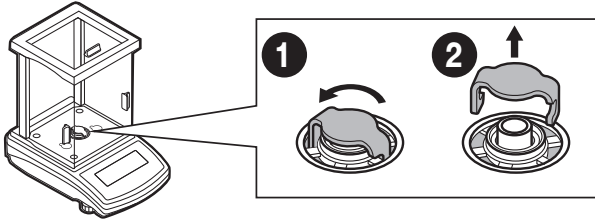



No lo utilice en lugares inestables sujetos a golpes y vibraciones.

## 4. PASOS PRELIMINARES

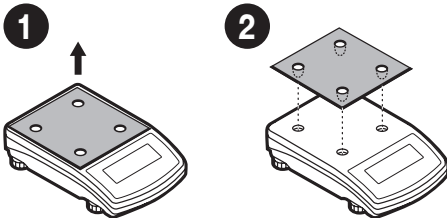
### 4.1. Quitar los bloqueos de transporte


Para los modelos: Seria AS R2



 Guarde el embalaje para fines de garantía y servicio.

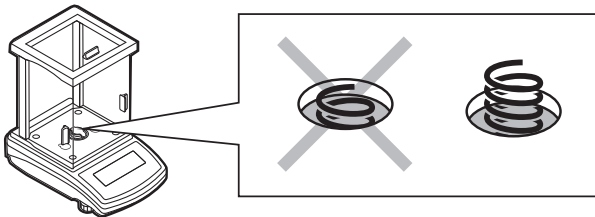
Para los modelos: Seria PS R2 | Seria PS R1




 Guarde el embalaje para fines de garantía y servicio.

### 4.2. Comprobación del resorte de puesta a tierra

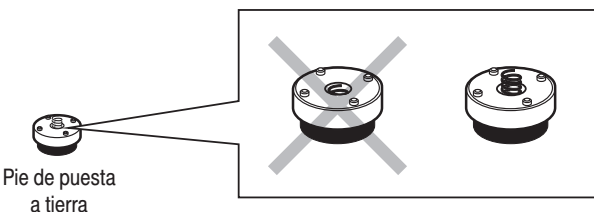
Para los modelos: Seria AS R2




 Verifique que el resorte de puesta a tierra esté colocado correctamente.

Asegúrese de que el resorte de puesta a tierra sobresalga levemente del orificio.

Para los modelos: Seria PS R2 | Seria PS R1



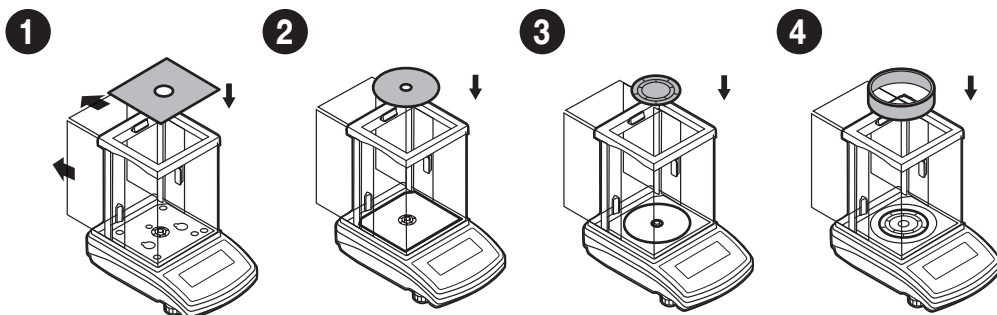
Pie de puesta a tierra

 Verifique que el resorte de puesta a tierra esté colocado correctamente.

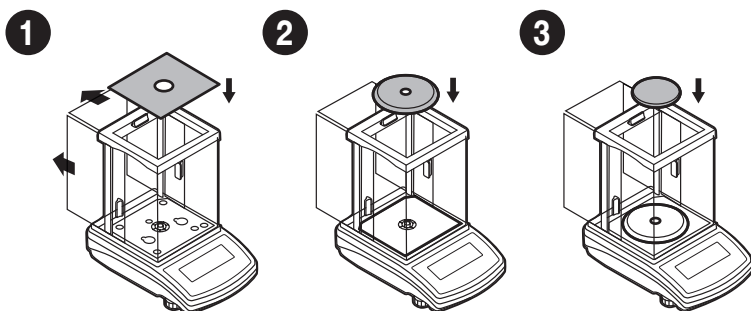
Asegúrese de que el resorte de puesta a tierra sobresalga levemente del orificio.

## 5. MONTAJE DE ELEMENTOS DE LA BALANZA

Para los modelos: AS R2 (d=0,01 mg)



Para los modelos: AS R2 (d=0,01 mg) AS R2 (d=0,1 mg)

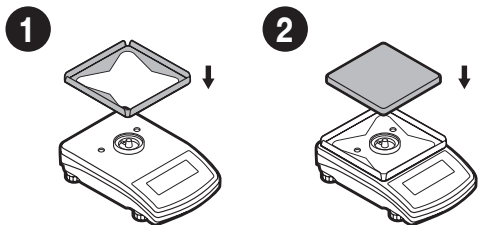


Para los modelos: PS R1 (d=0,01 mg) | PS R2 (d=0,01 mg)



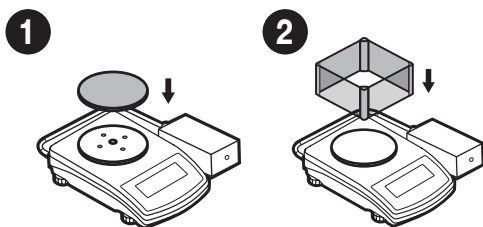
---

Para los modelos: PS R1.M | PS R2.M



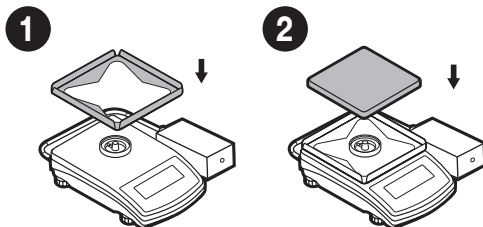
---

Para los modelos: PS R2.H



---

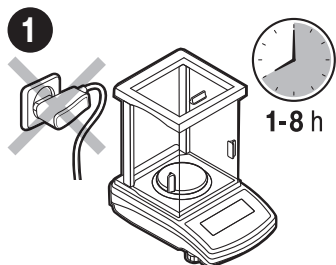
Para los modelos: PS R2.M.H



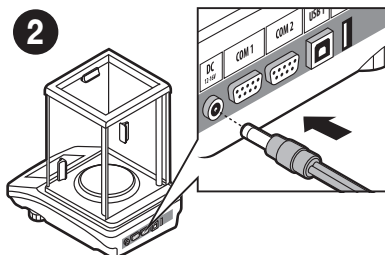


## 6. PREPARACIÓN DE LA BALANZA PARA EL TRABAJO

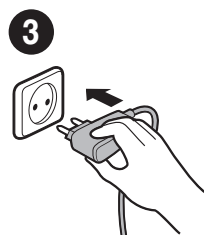
### 6.1. Estabilización de la temperatura de trabajo



No conecte la balanza hasta que alcance la temperatura ambiente (tiempo aproximado de estabilización: desde 1 hasta 8 horas).

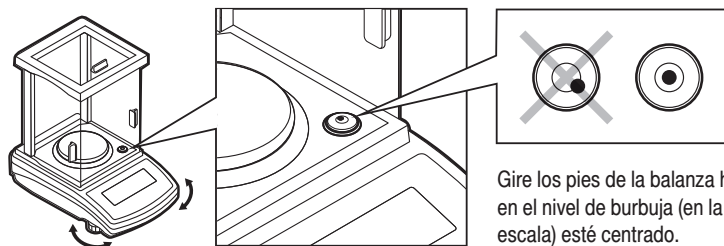


Conecte el cable de alimentación al conector de CC ubicado en la parte posterior del dispositivo.



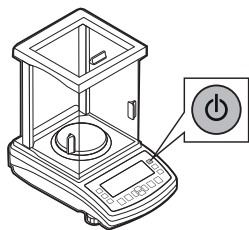
Conecte el cable de alimentación a la red.

### 6.2. Nivelación



Gire los pies de la balanza hasta que el punto en el nivel de burbuja (en la pantalla de la escala) esté centrado.

### 6.3. Encender el dispositivo

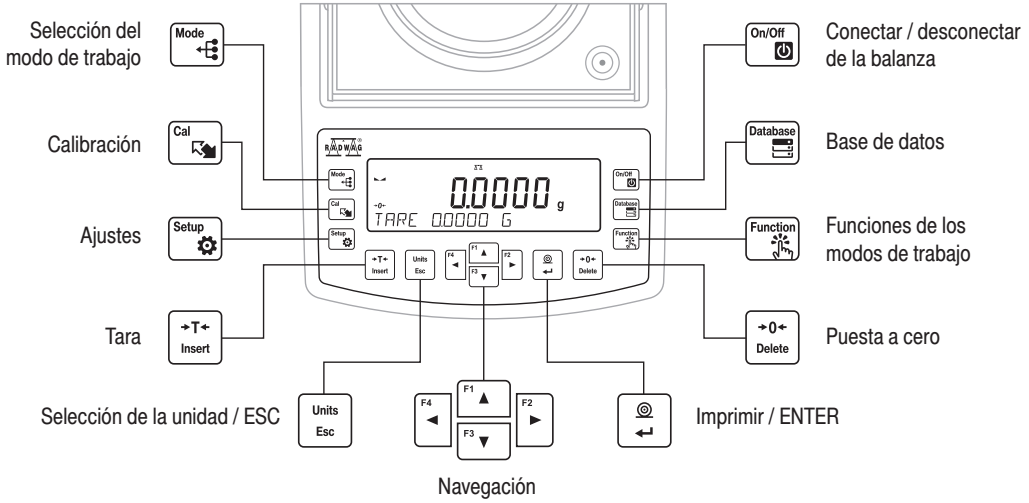


**i**Balanza esta lista!

Para encender el dispositivo, presione el botón ON / OFF.

# 7. TECLADO Y PANTALLA

## 7.1. Teclado

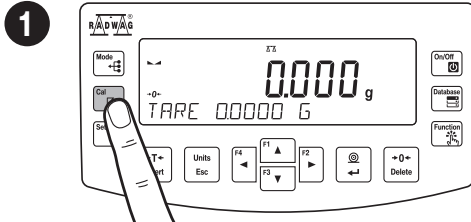


## 7.2. Pantalla principal

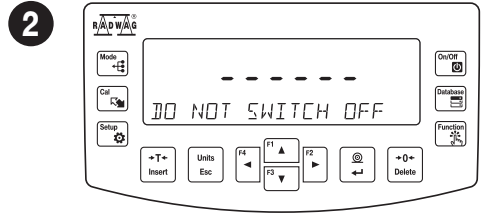


## 8. OPERACIONES BÁSICAS

### 8.1.1. Calibración (solo para los modelos con calibración interna)



Pulsar el botón  para confirmar.



Espera a que se complete la calibración.

### 8.1.2. Calibración (solo para los modelos con calibración externa)

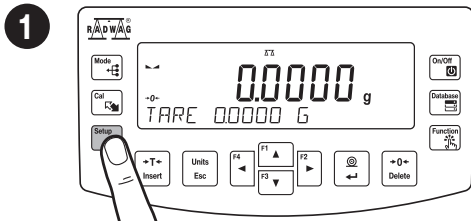
Calibración hay que realizar en el modo de trabajo PESAJE Calibración externa se realiza utilizando un patrón externo de la exactitud y la masa adecuada depende del tipo y capacidad de balanza.



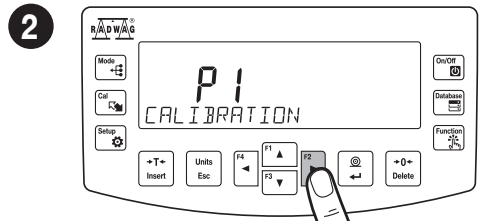
Antes de iniciar el proceso de calibración, debe obtener el patrón de masa adecuada.

Se recomienda utilizar el patrón de clase F1 o F2. Seleccione el patrón de masa adecuado para su balanza en la tabla de la derecha.

Modelo de balanza	Patrón de masa [g]
PS 200/2000.R1	1 000
PS 600.R1	500
PS 750.R1	500
PS 1000.R1.M	1 000
PS 3500.R1.M	2 000
PS 4500.R1.M	2 000
PS 6100.R1.M	5 000

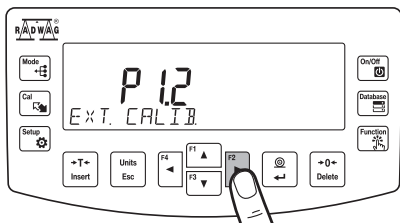





Pulsar el botón  para entrar en el menú.



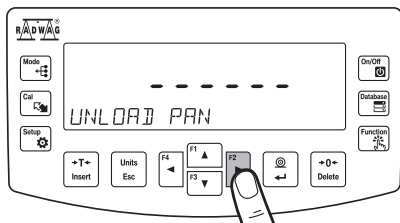
Presione el botón  para iniciar la calibración.

3



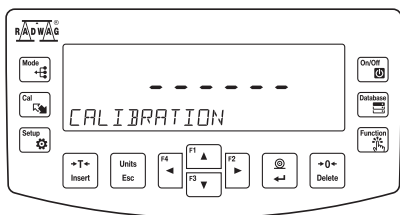
Seleccione "Calibración externa" usando los botones  y  y confirme con el botón .

4



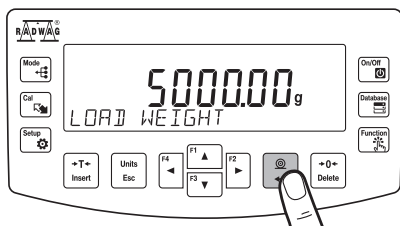
Con un platillo descargado, pulsar el botón .


5



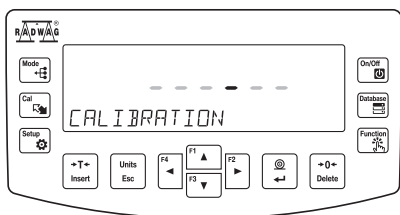
Espera a que finalice el proceso de determinación de masa inicial.

6



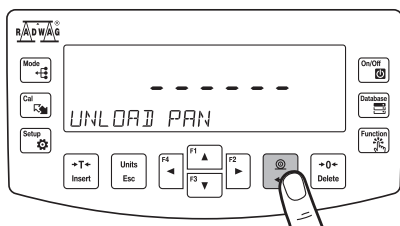
Cargue el platillo de pesaje con patrón de masa y presione la tecla  para confirmar.


7



Espera a que se complete la calibración.

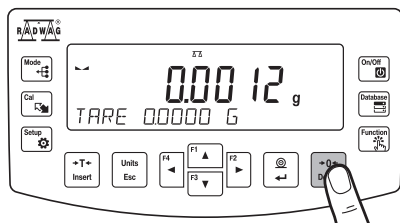
8



Después de final del proceso, quitar patrón de masa del platillo y confirme con el botón .

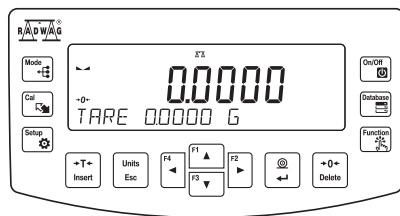
## 8.2. Puesta a cero

1



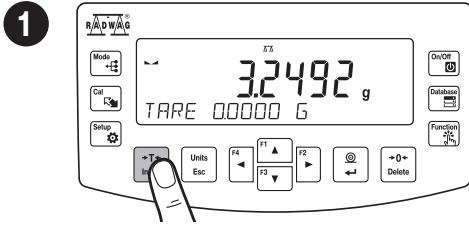
Asegúrese de que el platillo de pesaje esté vacío y presione el botón .

2

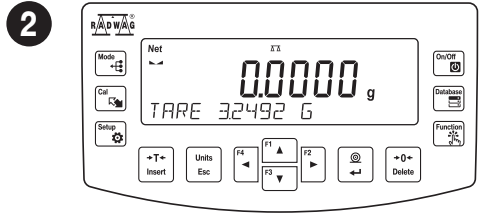


La balanza se ha puesto a cero.

## 8.3. Tara

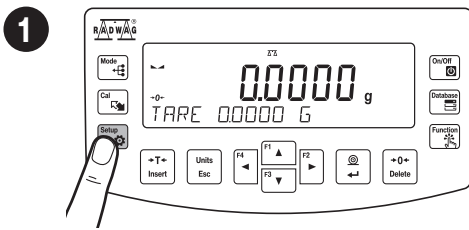


Con un platillo cargado: después de obtener un resultado estable, haga clic en el botón .

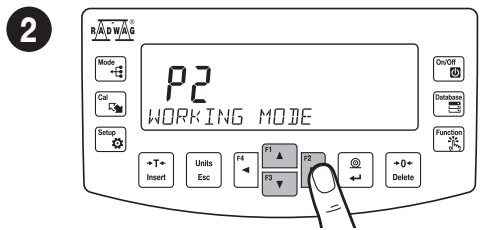


Balanza ha sido tarada.

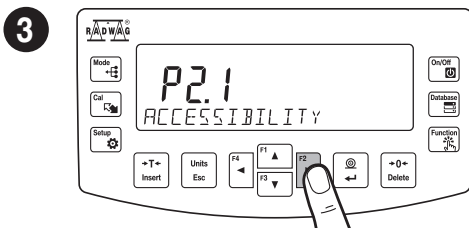
## 8.4. Lista de modos de trabajo disponibles



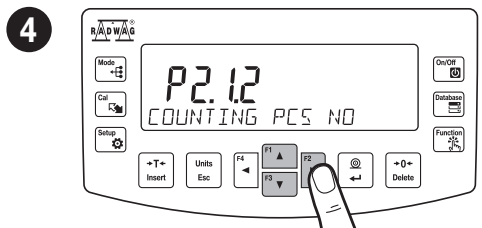
Pulsar el botón , para entrar a los ajustes.



Seleccione "Modo de trabajo" usando los botones y confirme con el botón .

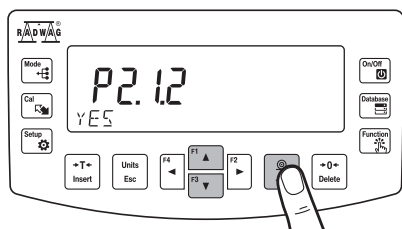


Con el parámetro "Disponibilidad" encendido, presione el botón .



Use los botones para seleccionar el modo de trabajo que desea compartir y pulse el botón .

5



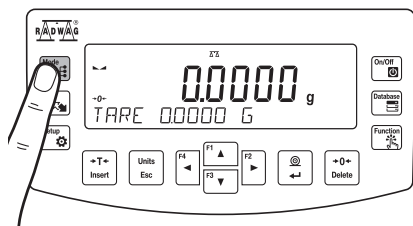
Con los botones  , seleccione el parámetro „SI” y pulse el botón  para confirmar.




Si siguiendo el procedimiento anterior, puede configurar otros modos de trabajo

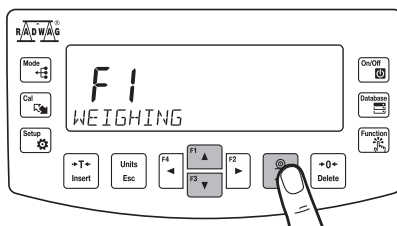
## 8.5. Modo de trabajo

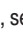
1



Use el botón  para ingresar al menú Modos de trabajo.

2



Con los botones  , seleccione modo de trabajo y pulse  para confirmar.

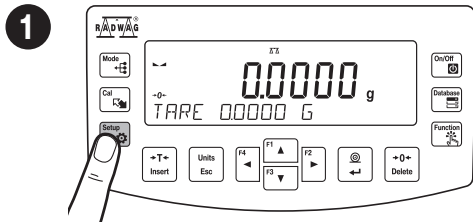
### Modos de trabajo disponibles en el menú:

- Pesaje
- Cálculo de piezas
- Dosificación
- Controlador de peso (verificación)
- Desviaciones porcentuales
- Densidad de cuerpos sólidos
- Densidad del líquido
- Estadística
- Suma de pesajes
- Cierre Máximo
- Calibración de pipetas

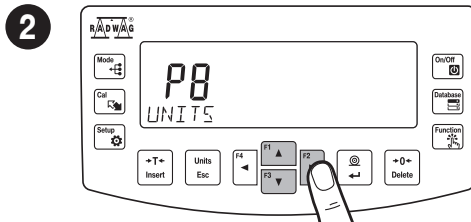




Se puede encontrar una descripción detallada de los ajustes del modo de trabajo en el manual del usuario completo.

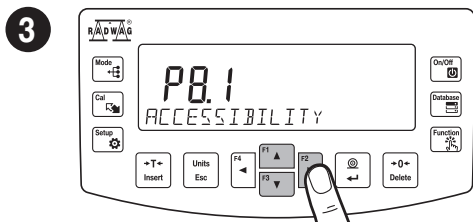
## 8.6. Disponibilidad de las unidades



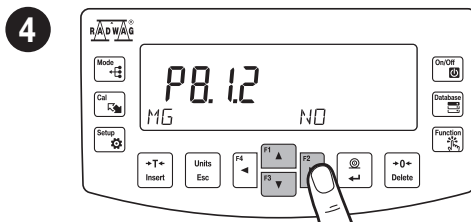
Pulsar el botón  para entrar en el menú.





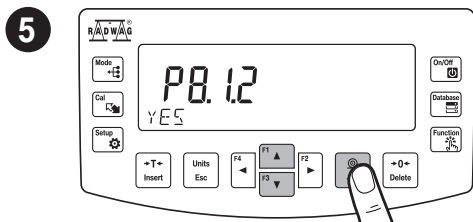
Con los botones , seleccione el parámetro "Unidades" y pulse el botón .





Con el parámetro "Disponibilidad" encendido, presione el botón .



Con los botones , seleccione la unidad de masa y pulse  para confirmar.



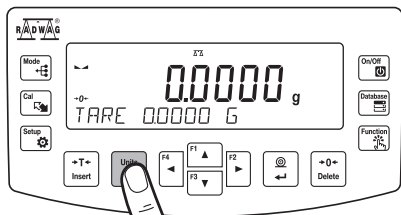
Con los botones , seleccione el parámetro „SI" y pulse el botón  para confirmar.



**Siguiendo el procedimiento anterior, puede configurar otras unidades de masa.**

## 8.7. Selección de las unidades

1



Presione el botón  para cambiar la unidad de peso.

La balanza le permite seleccionar las siguientes unidades de peso:

- Gramo [g]
- Miligramo [mg]
- Kilogramo [kg]
- ct (quilates)
- lb (libra)\*
- oz (uncia)
- Troy onza [ozt]
- Pennyweight [dwt]
- Hong Kong Tael [tlh]
- Singapore Tael [tls]
- Tajwański Tael [ttt]
- Chiński tael [tlc]
- Momme [mom]
- Grain [gr]
- Tical [ti]
- Newton [N]

\* Unidades disponibles solo para balanzas verificadas

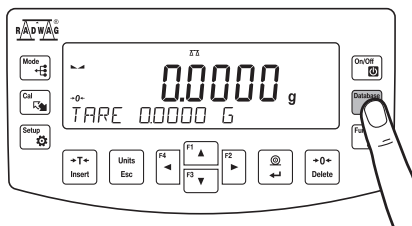
## 9. AJUSTES



Algunas configuraciones de la balanza solo están disponibles para el administrador. Antes de configurar los parámetros de la balanza, inicie sesión como administrador.

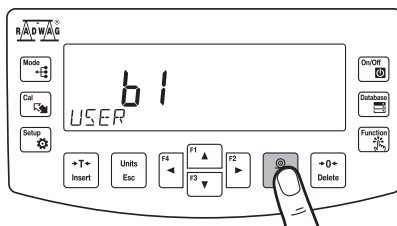
### 9.1. Inicio de sesión de administrador


1



Pulsar el botón  para entrar en el menú "Base de datos".

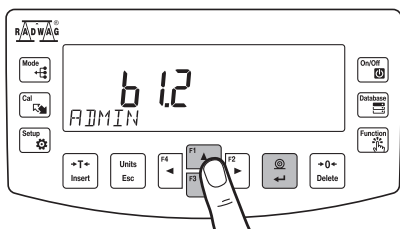
2





Para ingresar los parámetros de usuario, presione el botón .

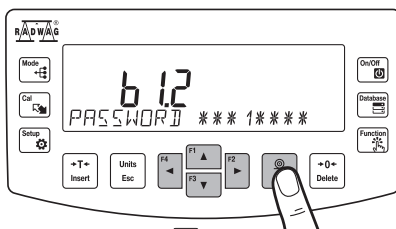


3



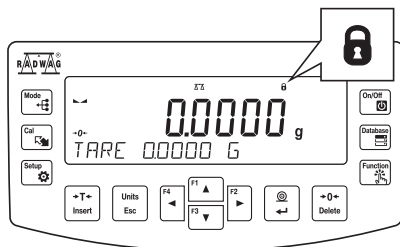
Con los botones , seleccione ADMIN y pulse  para confirmar.

4





Con los botones , seleccione "1111" y pulse  para confirmar.

5



Ha iniciado sesión como administrador.

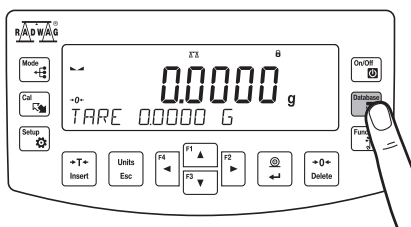
 Después de iniciar sesión, se muestra el pictograma: 

## 9.2. Configuración del usuario



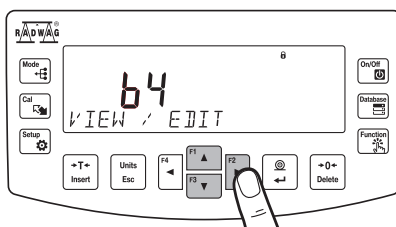
Antes de configurar usuarios, inicie sesión como Administrador (consulte el paso 9.1).

1



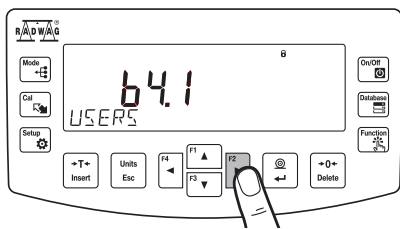
Pulsar el botón  para entrar en el menú "Base de datos".


2



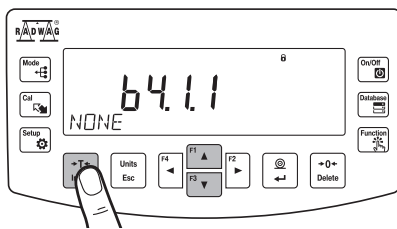
Con los botones , seleccione "Vista previa / edición" y pulse  para confirmar.



3



Use el botón  para ir al siguiente parámetro "Usuario".

4

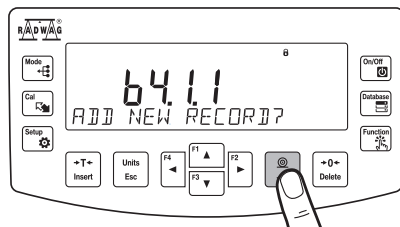


Con los botones , seleccione "Nuevo" y presione  para confirmar.

**En los siguientes pasos, configure:**

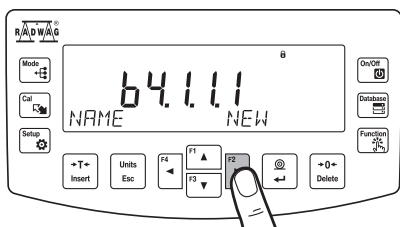
- Nombre del usuario
- Código
- Contraseña
- Nivel de permisos
- Idioma

5



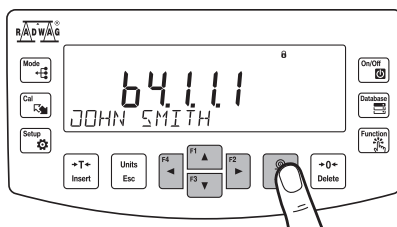
Presione el botón  para agregar un nuevo usuario.



6



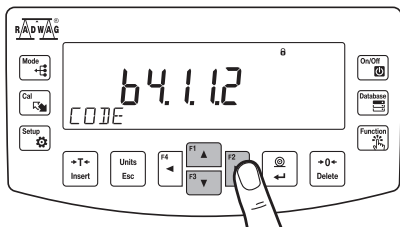
Presione el botón  para seleccionar el parámetro "Nuevo nombre".



7



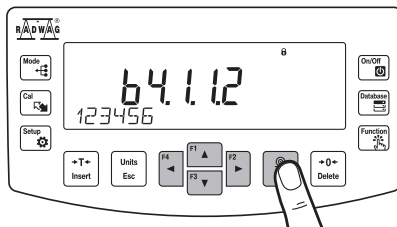
Ingrese el nombre de usuario con los botones  y presione  para confirmar.

8

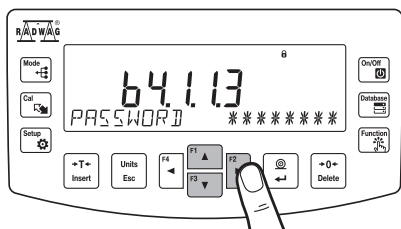




Con los botones , seleccione "Código" y presione  para confirmar.

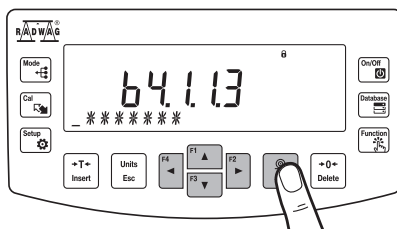
9



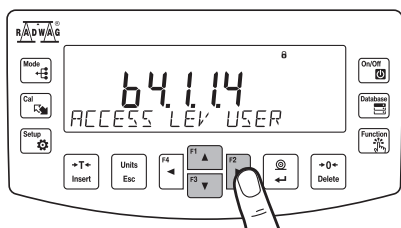
Use los botones,  para ingresar el código y presione  para confirmar.



**10**

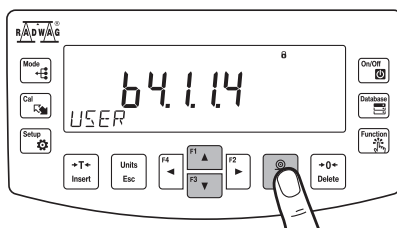
Con los botones , seleccione "Contraseña" y presione  para confirmar.


**11**

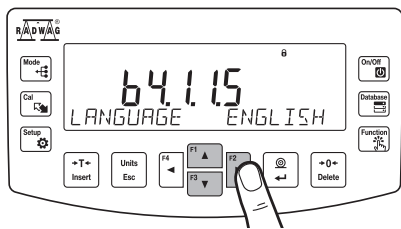
Use los botones,  para ingresar la contraseña y presione  para confirmar.



**12**

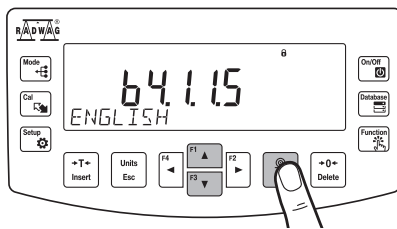
Con los botones , seleccione "Nivel de permiso" y presione  para confirmar.

**13**

Con los botones , seleccione "Nivel de permiso" y presione  para confirmar.

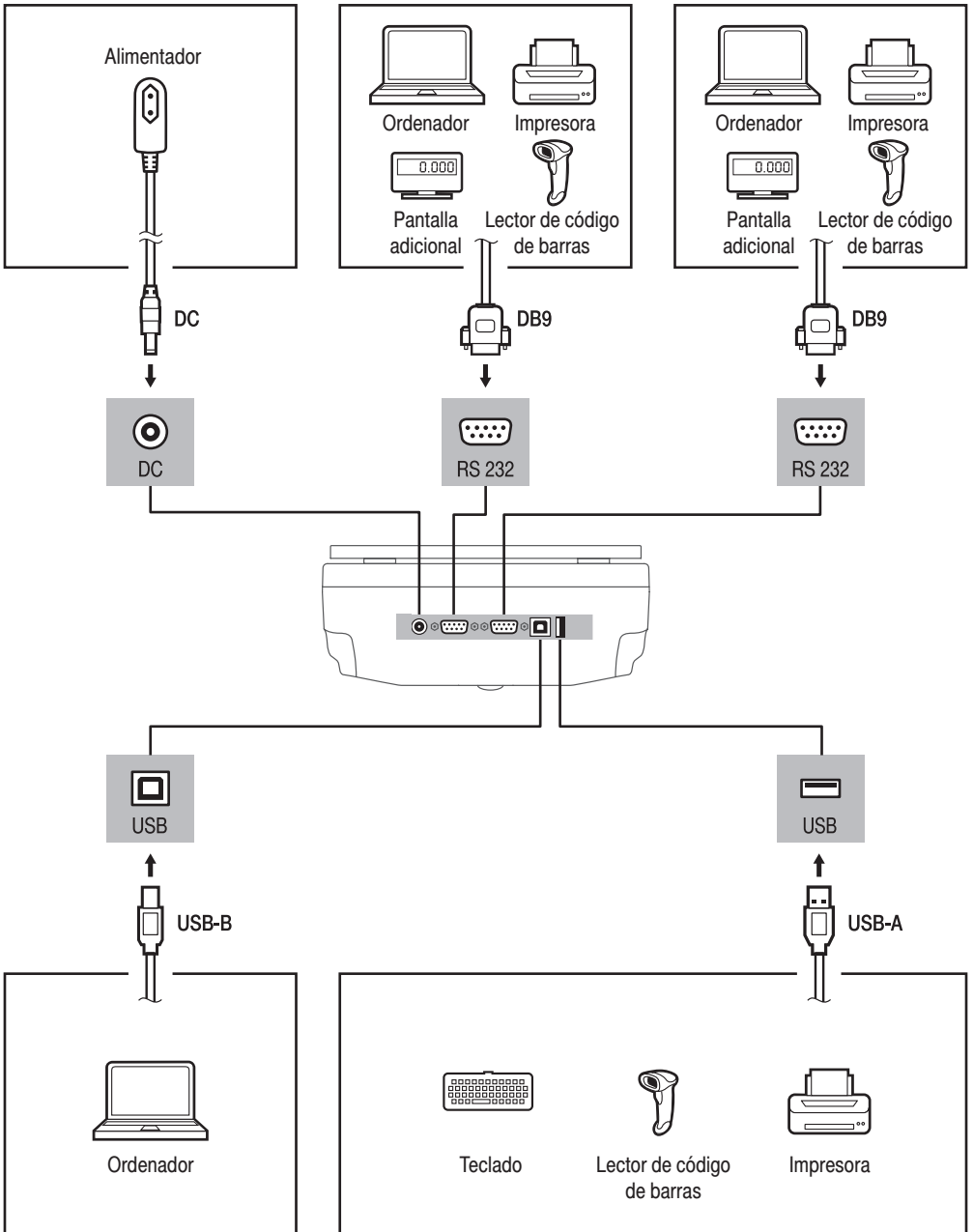
**14**

Con los botones , seleccione "Idioma" y presione  para confirmar.

**15**

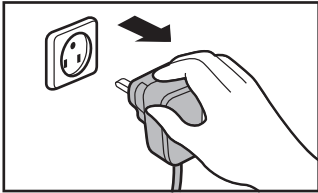
Con los botones , seleccione "Idioma" y presione  para confirmar.

# 10. CONEXIÓN DE LOS DISPOSITIVOS EXTERNOS

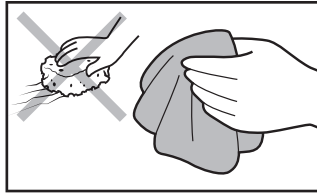


## 11. LIMPIEZA Y MANTENIMIENTO

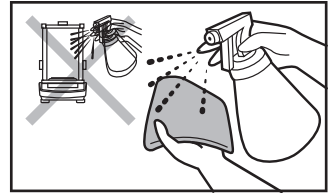
### 11.1. Recomendaciones y advertencias



Antes de comenzar a limpiar, asegúrese de desconectar la balanza de la fuente de alimentación. Retire el enchufe de la toma de corriente y desconecte todos los demás cables conectados a la balanza.



Para la limpieza, use solo paños suaves hechos de microfibras, fibras naturales o sintéticas. ¡No utilice paños abrasivos ni ningún material que pueda rayar la superficie!



Primero, aplique el agente de limpieza al paño. ¡Nunca aplique el limpiador directamente sobre el dispositivo!



No utilice productos de limpieza agresivos (p. Ej., Disolventes, preparados que contengan cloro, cáusticos y lejías).



No utilice limpiadores abrasivos ni agentes abrasivos.



Tenga cuidado de que no entre polvo o líquido en el sistema de pesaje (dentro del dispositivo).

### 11.2. Consejos para limpiar el dispositivo



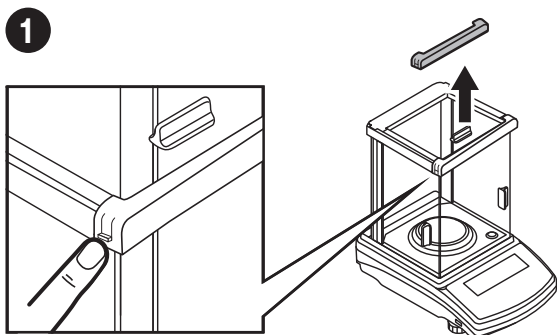
Si es necesario desmontar los componentes de la cámara de pesaje, proceda como se describe en la sección 11.3.

- **VIDRIO Y ELEMENTOS DE VIDRIO** se pueden limpiar con un limpiacristales.
- **PLATILLO Y ELEMENTOS DE ACERO INOXIDABLE Y ALUMINIO** puede limpiarlo con un paño ligeramente humedecido con una solución suave de agua y un agente limpiador suave (p. ej., jabón o lavavajillas).
- **INDICADOR Y BALANZA** puede limpiarlo con un paño ligeramente humedecido con una solución suave de agua y un agente limpiador suave (p. ej., jabón o lavavajillas).
- Puede eliminar los restos de muestras secas con un cepillo o una aspiradora de mano pequeña.
- Puede secar los elementos limpios con un paño suave y seco o usar una toalla de papel sin polvo para absorber la humedad restante.
- **Instale todas las partes del dispositivo solo después de que estén completamente secas.**

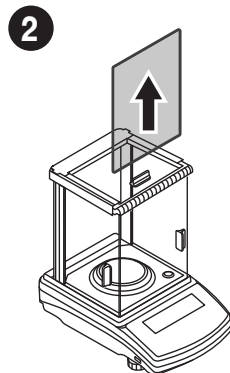
## 11.3. Desmontaje de elementos de la cámara de pesaje



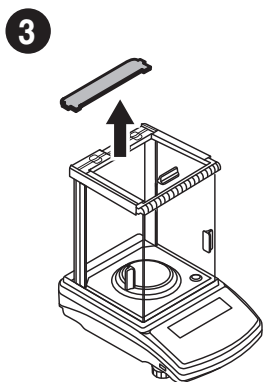
Asegúrese de que la microbalanza esté apagada y desconectada de la fuente de alimentación antes de desmontar los componentes de la cámara de pesaje.



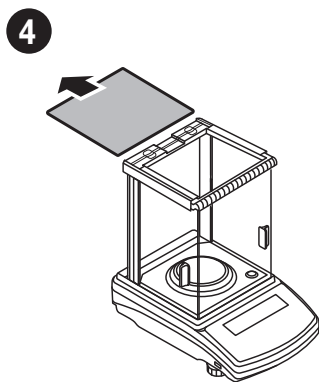
Presione los pestillos a los lados del bisel frontal y tire hacia arriba.



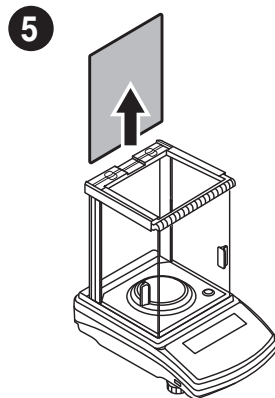
Levanta el parabrisas hacia arriba.



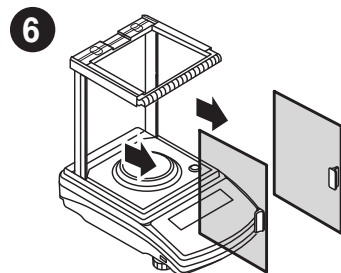
Sujete las pestañas del tablero y tire de él.



Deslice la tapa de cristal.



Retire el vidrio trasero hacia arriba.



Saque la puerta lateral.



Después de limpiar los componentes de la cámara de pesaje, vuelva a montarlos en orden inverso.





[www.radwag.com](http://www.radwag.com)